



Lokalplan 441

Forslag til Lokalplan 441 - Ringvej Syd og klimatilpasning
af midtbyen

POLITISK BEHANDLING FORSLAG

Horsens Kommune

BAGGRUND OG FORMÅL

Hvad er en lokalplan?

Lokalplanen er det led i planlægningen, der udtrykker de konkrete rammer for realisering af de mål, der er indeholdt i kommunens overordnede planlægning - Kommuneplanen.

En lokalplan er en detaljeret fysisk plan, som fastlægger et områdes anvendelse, bebyggelsens omfang og placering, samt veje, stier, friarealer mv. inden for lokalplanens område. Ifølge Lov om planlægning kan Byrådet altid beslutte at tilvejebringe en lokalplan. Desuden siger loven, at Byrådet skal udarbejde en lokalplan, før der gennemføres større udstykninger eller større bygge- og anlægsarbejder. Hensigten hermed er at sikre en sammenhæng i planlægningen. Inden Byrådet vedtager en lokalplan endeligt, offentliggøres et forslag til lokalplan i minimum 4 uger. Formålet med offentliggørelsen er, at borgerne skal kunne forholde sig til lokalplanen og eventuelt fremkomme med bemærkninger, ændringsforslag eller indsigelser.

Når Byrådet har behandlet borgernes synspunkter, kan lokalplanen vedtages endeligt, hvorefter den kan ses på plandata.dk og får bindende virkning for grundejere og brugere i området.

En lokalplan hindrer ikke, at eksisterende lovlig anvendelse af en ejendom kan fortsætte som hidtil. Lokalplanen består af bestemmelser, redegørelser og geografiske udpegninger. Bestemmelserne udgør den lovmæssige del af planen, mens redegørelsen beskriver baggrund, formål med planen og uddyber hvad der menes med de enkelte bestemmelser.

Planlægningens historik

I juni 2021 blev Lokalplan 350 for vejanlæg, dæmning og natur, Horsens Syd vedtaget af Horsens Byråd. Planen gav mulighed for etablering af Ringvej Syd, etape 2 og 3. Planen blev efter vedtagelsen påklaget med spørgsmål om, hvorvidt plangrundlaget var i strid med planhabitatbekendtgørelsens regler om bilag IV-arter som følge af påvirkningen af odder og flagermus. Planklagenævnet vurderede, at de planlagte afværgeforanstaltninger af hensyn til odder og flagermus ikke levede op til de nyeste vejledninger fra Vejdirektoratet, og at der ikke var tilstrækkeligt grundlag for at vurdere virkningen af de valgte afværgeforanstaltninger. Planklagenævnet ophævede plangrundlaget, og Lokalplan 350 blev derfor afløst.

Der er efterfølgende foretaget yderligere undersøgelser, som danner grundlag for tilpasning af ringvejsprojektet, herunder tilpasning af afværgeforanstaltninger, en ny geografisk afgrænsning for projektet mv. Tillæg 2021-21 til kommuneplanen samt nærværende Lokalplan 441 udgør plangrundlaget for det tilpassede projekt.

Lokalplanens formål

Lokalplanens overordnede formål er at muliggøre etablering af en ny ringvejsforbindelse sydøst om Horsens med tilhørende anlæg, som skal lede trafik uden om midtbyen og derved aflaste trafikken ved boligområderne i sydbyen og på Høegh Guldbergs Gade. Vejprojektets krydsninger af Horsens Fjord ud for udløbene af henholdsvis Dagnæs Bæk og Bygholm Å etableres som dæmninger med henholdsvis højvandsssluse/stoplogs og højvandsporte/pumper. Vejanlægget indgår således som et led i klimasikringen af Horsens by i situationer med stormflod samt generelle havvandsstigninger.

Den nye vej benævnes Ringvej Syd etape 2 og 3 og strækker sig cirka 6 km fra krydset Vestvejen/Bjerrevej til tilslutningen ved Ove Jensens Alle på Sydhavnen. Undervejs passerer ringvejen Klokkedalsvej, Nordrevej og Bollervej. Vejen føres under Klokkedalsvej og over adgangsvejen til Tyrsted-Uth spejderhytte på Nordrevej 68. Der etableres vejtilslutning ved Bollervej i form af et hankeanlæg. Herved sikres krydsningsmuligheder langs ringvejsforbindelsen.

Etableringen af Ringvej Syd etape 2 og 3 er et led i udbygningen af det overordnede vejnet i og omkring Horsens. Forbindelsen skal aflaste Bollervej og Bjerrevej samt lede dele af den gennemkørende trafik uden om Horsens by. Tung trafik fra Horsens Havn kan med den nye forbindelse ligeledes føres uden om byen og aflaste Bjerrevej og Høegh Guldbergs Gade.

Arealudlæg til ny vejforbindelse er rammeudlagt i Kommuneplan 2021-2033. Der er siden sket en række projektilpasninger, som medfører behov for udarbejdelse af tillæg til kommuneplanen. Tillæg nr. 2021-21 samt nærværende Lokalplan 441 sikrer plangrundlaget for Ringvej Syd etape 2 og 3.

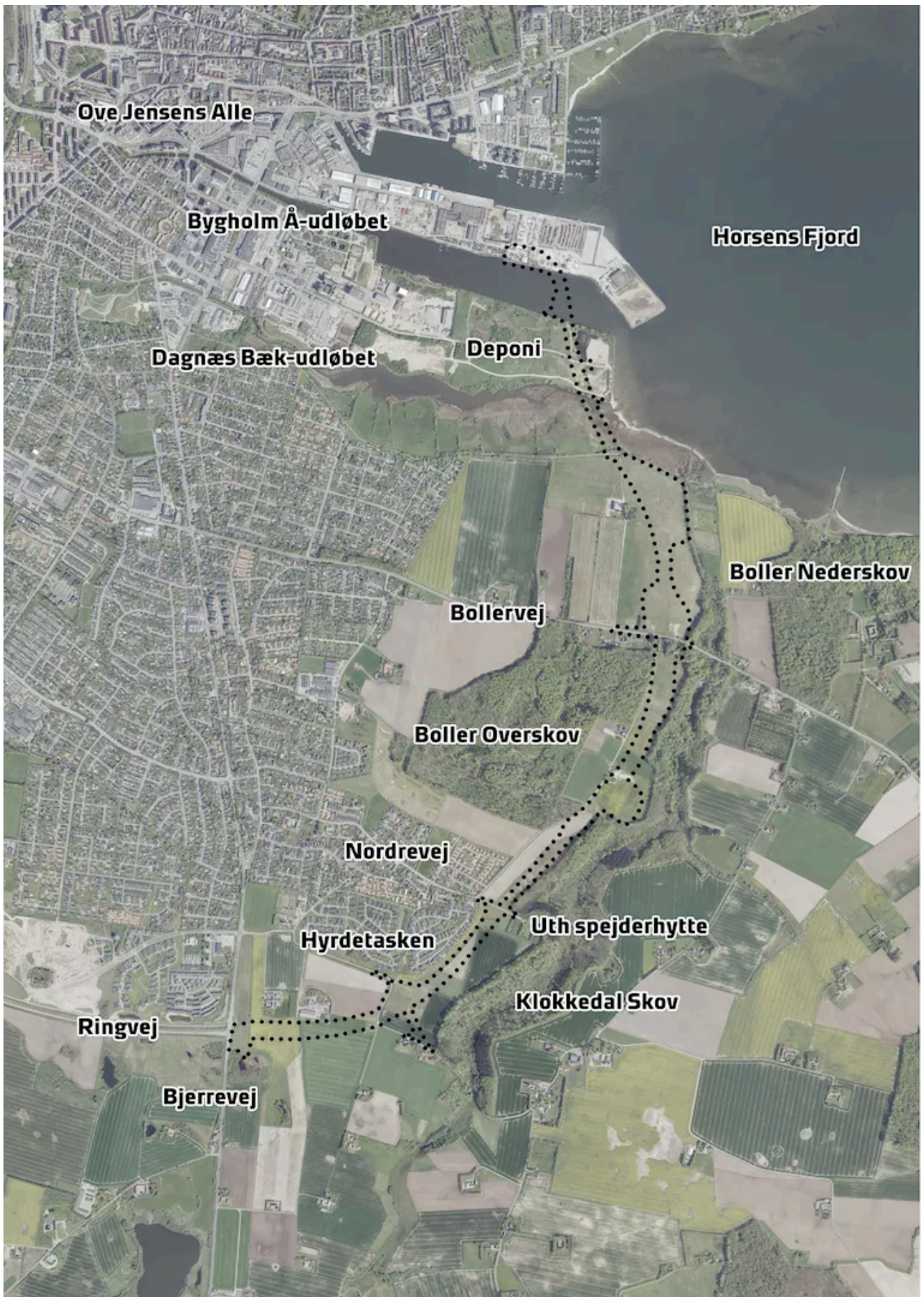
Ringvej Syd etape 2 og 3 forløber langs et område, hvor der er flere arealer med kvaliteter, herunder Klokkedal Skov, Boller Overskov, Boller Nederskov og Klokkedal Å. Det er derfor et væsentligt formål med planlægningen at sikre, at det samlede vejanlæg indpasses i omgivelserne under behørig hensyntagen til de værdier, som ringvejen passerer. Dele af strækningen graves ned i terrænet, der indarbejdes en række afværgeforanstaltninger og der etableres faunapassager.

Herudover indgår anlægget som en del af klimasikringen af Horsens midtby. Ved udløbet af Bygholm Å anlægges vejen på dæmning med højvandsporte og pumper, og ved udløbet af Dagnæs Bæk anlægges vejen på dæmning med højvandsluse og stoplogs (mekanisme der kan justere vandstanden) til sikring mod stormflod. Anlægget vil medvirke til at beskytte byen mod højvande, stormflod og de oversvømmelser, der i særlige tilfælde kan opstå ved samtidig høj vandstand i Horsens Fjord, stor vandføring i vandløbene og/eller store nedbørshændelser over byen. Dæmningsanlæggene kan ikke alene sikre Horsens midtby mod kraftige oversvømmelser. Sikring mod oversvømmelser som følge af ekstremregn/skybrud skal gennemføres ved klimatilpasning af byen med optimeret "parkering" af regnvand og skybrudsveje.

Lokalplanen giver mulighed for, at der kan ske hensigtsmæssige tilslutninger, både visuelt og funktionelt til de omkringliggende veje og stier og rekreative områder. Der sikres udlæg til cykelsti, så cyklister kan færdes i eget tracé på hele strækningen.

Herudover skal lokalplanen sikre, at der kan etableres en støjvold langs ringvejen ved boligområdet Hyrdetasken.

Realisering af lokalplanen forudsætter, at de nødvendige tilladelser indhentes, herunder tilladelser til anlæg, ændret anvendelse og nedrivning i landzone.



Oversigtskort over lokalplanområdet og omgivelser.

Kort over lokalplanområdet.

BELIGGENHED OG EKSISTERENDE FORHOLD

Lokalplanområdet ligger primært i landzone, med undtagelse af arealer nord for Dagnæs Bæk, og rummer store naturværdier for Horsens Kommune. Ringvejen forløbet både gennem opdyrket landbrugsjord og langs skovarealerne Klokkedal Skov samt Boller Over- og Nederskov. Herefter krydser ringvejen Horsens Fjord ud for udløbene fra henholdsvis Dagnæs Bæk og Bygholm Å, inden ringvejen munder ud på havnen og tilsluttes Ove Jensens Alle.

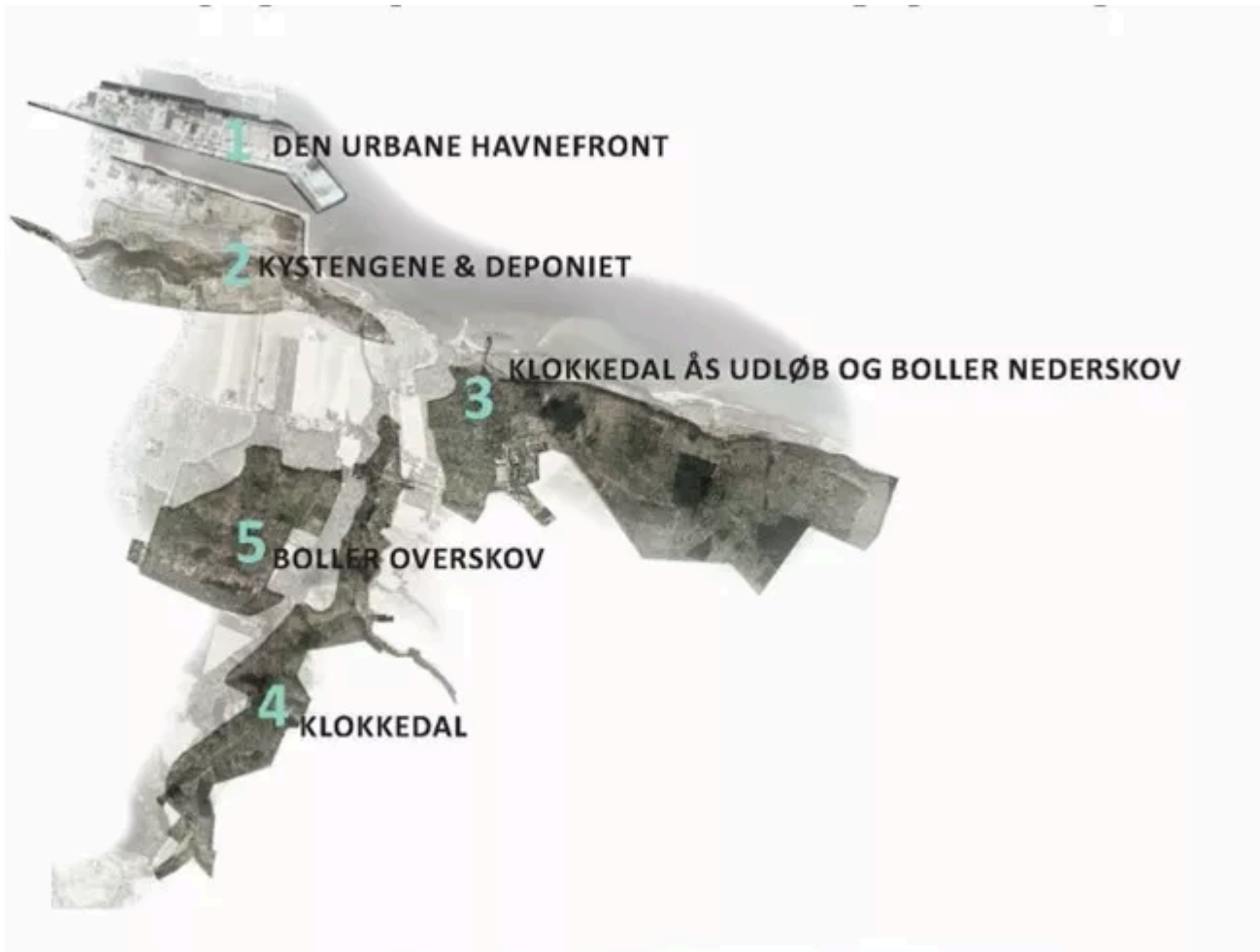
Nedenstående nummerering henviser til oversigtskortet til højre.

1+2) Før ringvejens udmundning ved Ove Jensens Alle, passerer ringvejen deponiets grønne arealer, der sammen med kystengene syd for udløbet af Dagnæs Bæk, udgør en meget særlig og bynær naturoplevelse i den inderste del af Horsens fjord.

3) Før ringvejens krydsning med Bollervej passerer, øst for ringvejen, Klokkedal Ås udløb og Boller Nederskov. Kystlandskabet her består i dag af marker og læhegn. Bollerstien er i dag den eksisterende forbindelse til dette område.

4) Øst for ringvejen løber Klokkedal Å. Klokkedal er et stykke meget gammel natur med stejle skrænter, der danner en kløft i det plane. De stejle skråninger er opstået under istiden. Klokkedals kløft er et "sjældent" sted med plads til store naturoplevelser, ro og fordybelse.

5) Boller Overskov, som ligger vest for ringvejen er i dag et yndet udflugtsmål, hvor Hundeskoven giver hundeejere i området et let tilgængeligt frirum og fungerer som en attraktion i området.



Oversigtskort.

LOKALPLANENS INDHOLD

Vej, sti og parkering

Lokalplanen giver mulighed for etablering af Ringvej Syd etape 2 og 3 - en strækning på cirka 6 km, som forløber sig fra vejkrydset Vestvejen/Bjerrevej til Ove Jensens Alle på Horsens Sydhavn.

Vejen anlægges som en to-sporet vej med et udlæg på 13 meter plus tilhørende sideanlæg såsom skråningsanlæg, regnvandshåndtering og støjvolde. Der anlægges dobbeltrettet fællessti (cykel- og gangsti) langs vejen.

Ringvejen føres under Klokkedalsvej og over Nordrevej ved adgangsvejen til Uth spejderhytte på Nordrevej 68, hvor adgangsvejen føres i tunnel. Ved Bollervej etableres en tilslutning til den eksisterende landevej i form af et hankeanlæg med til- og frakørselsramper. På den første del af strækningen fra Bjerrevej graves ringvejen hovedsagligt ned i terræn for på den måde at påvirke landskabet mindst muligt. Nedgravningen vil samtidig medvirke til mindskelse af generne fra trafikstøjen.

Der gives mulighed for, at der langs ringvejen kan etableres pladser for parkering, så de rekreative områder langs lokalplanområdet kan tilgås og benyttes til spontane pauser på køreturen. Det er i det hele taget intentionen, at ringvejen med tilhørende anlæggelse af stier og parkeringspladser skal give let adgang til de naturværdier, som forbindelsen gennemløber.

Ubefæstede arealer og beplantning

Der er i lokalplanen optaget bestemmelser om, at skråningsanlæg i forbindelse med vejen og eventuelt regnvandsbassiner, brinker samt faunapassager kan beplantes eller tilsås, hvor det er formålstjenligt. Derudover er det meningen, at lokalplanområdet udvikler et naturligt plantedække fremspiret fra jordens eksisterende frøpulje. I undtagelsestilfælde, hvor risiko for erosion nødvendiggør tilsåning, skal der vælges hjemmehørende, lavtvoksende arter, som fremmer den lokale biodiversitet og medvirker til at indpasse vejanlægget bedst muligt i de tilgrænsende landskaber.

Anlæg

Vejudlægget krydser Horsens Fjord ved udmundingerne af henholdsvis Dagnæs Bæk og Bygholm Å. Krydsningerne etableres som dæmningsanlæg, som indgår i klimasikringen af Horsens by i tilfælde af stormflod og generelle havvandsstigninger. Ved udløbet af Bygholm Å anlægges vejen på dæmning med højvandsporte og pumper, og ved udløbet af Dagnæs Bæk anlægges vejen på dæmning med højvandssluse og stoplogs til sikring mod stormflod. Anlægget kan derved bidrage til at beskytte Horsens midtby mod stormflod og de oversvømmelser, der i særlige tilfælde kan opstå ved samtidig høj vandstand i Horsens Fjord, stor vandføring i vandløbene og/eller store nedbørsbegivenheder over byen.

Dæmningerne ved de to vandløb skal udformes med tørre og våde passagemuligheder for oddere. Der skal ligeledes etableres faunapassage mellem Boller Overskov og Klokkedal Skov, og der indarbejdes hastighedsbegrænsninger på udvalgte strækninger af hensyn til flagermus og fugle.

Det skal sikres, at trafikstøjen fra ringvejen ikke overstiger Miljøstyrelsens vejledende grænseværdier for trafikstøj. Lokalplanen giver derfor mulighed for at der kan etableres en støjvold med henblik på at mindske støjgener mod det nærtliggende boligområde Hyrdetasken vest for planområdet.

BESTEMMELSER

Hjemmel

I henhold til lovbekendtgørelse nr. 223 af 1. marts 2024 om planlægning med senere lovændringer fastlægges hermed følgende bestemmelser for det i § 2 nævnte område.

§1 - Formål

Formålet med lokalplanen er:

- 1.1 At fastlægge lokalplanområdets anvendelse til teknisk anlæg som vej og dæmningsanlæg herunder klimasikring.
- 1.2 At muliggøre at der inden for lokalplanafgrænsningen på havnearealerne nord for udløbet ved Bygholm Å fortsat kan drives havnerelaterede aktiviteter på de arealer, der ikke anvendes til vej.
- 1.3 At udlægge tilstrækkelige arealer til anlæggelse af Ringvej Syd, etape 2 og 3, herunder broer, dæmningsanlæg med højvandsporte/pumper og højvandssluse/stoplogs, pumpehuse, stier, sti- og vejtilslutninger, parkeringsanlæg, vejskråningsanlæg, støjdæmpende foranstaltninger, regnvandsbassiner, faunapassager samt andre tekniske anlæg i tilknytning til ringvejen.
- 1.4 At sikre plangrundlaget for nedrivning af bygninger på følgende ejendomme inden for lokalplanområdet: Nordrevej 80 og 88.
- 1.5 At sikre mulighed for tilslutning til eksisterende stinet samt adgang til eksisterende og nye rekreative områder.
- 1.6 At der inden for lokalplanområdet kan etableres støjdæmpende foranstaltninger til at sikre, at Miljøstyrelsens vejledende grænseværdier for trafikstøj kan overholdes mod omkringliggende boliger og anden støjfølsom anvendelse.
- 1.7 At vejanlægget udformes under hensyntagen til støjgener, dyreliv, miljø-, natur- og fredningsinteresser.

Redegørelse

1.3 Dæmningsanlæg med tilhørende reguleringsmekanismer indgår i klimasikring af Horsens by i situationer med stormflod samt generelle havvandsstigninger.

1.4 En bygning, der er udpeget som bevaringsværdig i kommuneplanen, må i henhold til loven (Bekendtgørelse af lov om bygningsfredning og bevaring af bygninger og bymiljøer) ikke nedrives, før nedrivningsanmeldelsen har været offentligt bekendtgjort og byrådet har meddelt ejeren, om der efter planlovens § 14 vil blive nedlagt forbud mod nedrivning.

To bygninger på ejendommen Nordrevej 88 er registreret med SAVE-værdi 3 og er dermed udpeget som bevaringsværdig bebyggelse med høj bevaringsværdi (1-4) i kommuneplanen.

Realisering af lokalplanen forudsætter ligeledes nedrivning af bygninger på ejendommen Nordrevej 80. Her er tre bygninger registreret med SAVE-værdier på henholdsvis 5, 7 og 7. Bygninger på Nordrevej 80 er således ikke omfattet af kommuneplanens bestemmelser om bevaringsværdige bygninger, men forudsættes nedrevet i forbindelse med planens realisering.

§2 - Område og zonestatus

2.1 Lokalplanens område afgrænses som vist på Kortbilag 1, Lokalplanafgrænsning og zoneforhold, og omfatter dele af følgende nre.:

- 7y, 6a, 5a, 4v, 4g, 4y, 1f, 1g, 1ac, 1c, 1cæ, 19f, 20d, 33a, 33e, 34e 7000a, 7000b, 7000n Tyrsted by, Tyrsted
- 1t, 1ac, 1ad, 1dp, 1ø, 1aa, 1eb, 1æ, 1cf, 1cg, 1eh, 1eg, 7000b, 7000e, 7000d Boller Hgd, Uth
- 880a Horsens Markjorder
- 1135a, 1135i, 1135h, 1135l, 1135m Horsens Bygrunde

2.2 Områder i landzone forbliver i landzone, mens områder i byzone forbliver i byzone.

Redegørelse

2.2 Anlæg og ændret anvendelse i landzone kræver landzonetilladelse. Dette omfatter f.eks. støjvolde, regnvandsbassiner, faunapassager og pumpehuse/sluseanlæg. Selve vejanlægget forudsætter ikke landzonetilladelse.

§3 - Anvendelse

3.1 Lokalplanområdet må alene anvendes til tekniske anlæg i form af vej- og stianlæg i tilknytning til Ringvej Syd, etape 2 og 3, med tilhørende sideanlæg, herunder broer, dæmningsanlæg med højvandsporte og pumper, pumpehuse, sti- og vejtilslutninger, parkeringsanlæg, vejskråningsanlæg, støjdæmpende foranstaltninger, regnvandsbassiner, faunapassager samt andre tekniske anlæg i tilknytning til ringvejen.

3.2 På havnearealerne nord for udløbet fra Bygholm Å skal der inden for lokalplanafgrænsningen fortsat kunne drives havnerelaterede aktiviteter på de arealer, der ikke anvendes til vej. Se Kortbilag 3, Fremtidige forhold.

Redegørelse

3.1 Med til "andre tekniske anlæg" hører også mindre teknikbygninger, teknikskabe og lignende som nævnt i § 7.1. Dæmningsanlæg og eventuelle pumpehuse kan endvidere anvendes til rekreative formål og formidling.

§4 - Udstykning

4.1 Lokalplanområdet kan udskilles som én eller flere vejmatriler.

4.2 Sideanlæg såsom stier, regnvandsbassiner, pumpehuse mv. kan udstykkes særskilt.

Redegørelse

Ingen uddybende redegørelse til bestemmelsen.

§5 - Vej og sti

5.1 Der udlægges areal til det samlede nye vejanlæg inklusive tilslutningsanlæg mv. med en udstrækning som vist i princippet på Kortbilag 3, Fremtidige forhold.

5.2 Inden for det viste arealudlæg kan ringvejen etableres i varierende bredde på maksimalt 13 meter, eksklusiv afvandingskonstruktioner, skråningsanlæg og svingbaner.

5.3 Mod syd skal ringvejen tilsluttes eksisterende ringvejsforbindelse vest for Bjerrevej og tilsluttes det eksisterende signalanlæg.

5.4 På strækningen fra Bjerrevej til Boller Overskov skal ringvejen fortrinsvist nedgraves. Ringvejen skal føres under Klokkedalsvej. Ved Nordrevej skal ringvejen hæves og føres over adgangsvejen til Uth Spejderhytte, Nordrevej 68.

5.5 På strækningen fra Bjerrevej til Boller Overskov skal der etableres cykel- og gangsti i eget tracé som vist på Kortbilag 3, Fremtidige forhold.

5.6 På strækningen ved Bollervej skal ringvejen sænkes, så både ringvejen og cykel- og gangsti føres under Bollervej.

5.7 Der skal etableres et "hankeanlæg", der kobler ringvejen og Bollervej for både bilister og bløde trafikanter. Tilslutninger udlægges med en bredde på maksimalt 13 meter, eksklusiv afvandingskonstruktioner, skråningsanlæg og svingbaner, som vist på Kortbilag 3, Fremtidige forhold.

5.8 På strækningen fra Nordrevej til Bollerstien skal der etableres cykel- og gangsti i eget tracé som vist på Kortbilag 3, Fremtidige forhold. Stien skal føres under ringvejen, så der etableres adgang til/fra Bollerstien.

5.9 Ringvejen skal via dæmningsanlæg føres over Horsens Fjord ved udløbene for henholdsvis Dagnæs Bæk og Bygholm Å som vist på Kortbilag 3, Fremtidige forhold.

5.10 Dæmningen ved Dagnæs Bæk-udløbet skal etableres med øvre kronekant i kote 5,5-7 (DVR90).

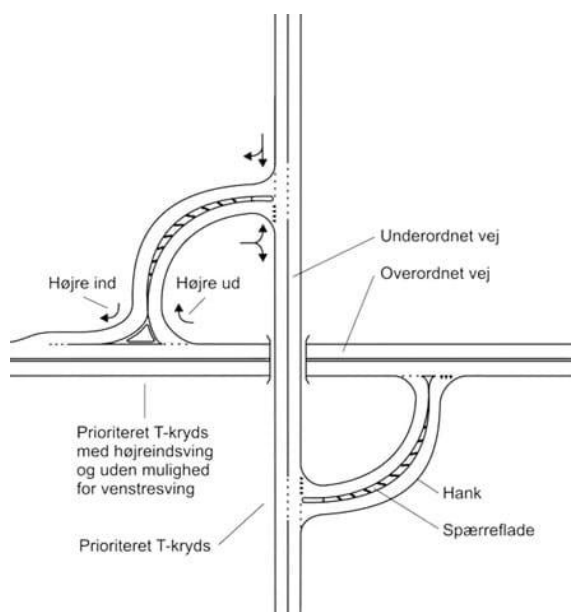
5.11 Dæmningen ved Bygholm Å-udløbet skal etableres med øvre kronekant i kote 3,5-4,5 (DVR90).

5.12 Mod nord skal ringvejen og cykel- og gangstien tilsluttes Ove Jensens Allé som vist på Kortbilag 3, Fremtidige forhold.

Redegørelse

5.2 Ringvej Syd planlægges anlagt med varieret tværprofil indeholdende kørebane og rabatter. Omgivende skråningsanlæg og afvandingskonstruktioner varierer idet dele af strækningen ligger nedgravet i terrænet og andre dele hæves over terrænet.

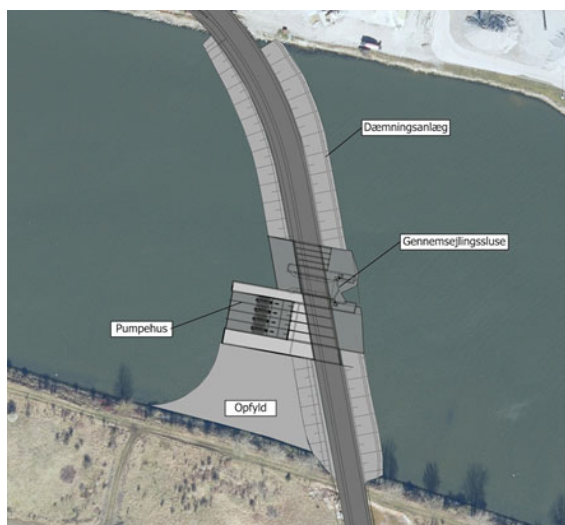
5.7 Hankeanlægget består af til- og frakørselsramper som forbinder ringvejen til den eksisterende Bollervej.



Principl illustrationsskitse af hankeanlæg.

5.9 Dæmningsanlægget ud for udløbet fra Bygholm Å skal udføres med højvandsporte og pumper. Dæmningsanlægget ud for udløbet fra Dagnæs Bæk skal udføres med stoplogs (mekanisme der regulerer vandstanden). Det samlede anlæg vil indgå som en vigtig del af klimasikringen af Horsens by ved at bidrage til at sikre bagvedliggende arealer mod oversvømmelse ved stormflod. Højvandsportene kan lukkes i tilfælde af stormflod "udefra", og pumperne kan pumpe regnvand og åvand i Horsens Fjord "indefra".

For at sikre passage for både, etableres begge dæmninger med gennemsejlingsåbning med en bredde på mindst 10 meter.



Dæmningsanlæg, udløb ved Bygholm Å.



Dæmningsanlæg, udløb ved Dagnæs Bæk.

5.10 og 5.11

DVR90 henviser til Dansk Vertikal Reference 1990.

§6 - Parkeringsforhold

6.1 Indenfor lokalplanområdet skal vejanlægget etableres med parkeringsanlæg, der skaber adgangsmuligheder til tilstødende områders naturværdier og muligheder for rekreativ udfoldelse. Parkeringsanlægget skal anlægges med placering som i princippet vist på Kortbilag 3, Fremtidige forhold.

Redegørelse

6.1 Formålet med bestemmelsen er at sikre muligheden for, at adgangen til områdets naturværdier og rekreative muligheder bevares og forbedres.

§7 - Ledningsanlæg & belysning

7.1 Inden for lokalplanområdet kan der opføres mindre teknikbygninger, teknikskabe og lignende, når det bebyggede areal ikke overstiger 10 m² og højden ikke overstiger 3 meter fra omgivende terræn. Teknikbygninger skal udføres med vandrette tagflader beklædt med sort tagpap, alternativt kan tagflader udformes som grønne tagflader. Udvendige sider (vægge) skal beklædes med ubehandlet træ som lodret listebeklædning. Mindre teknikskabe og lignende skal så vidt muligt indpasses i omgivelserne.

7.2 Der kan i forbindelse med vejanlægget etableres trafiksignalanlæg samt nødvendig belysning, master, vejskiltning med videre.

7.3 Trafiksignalanlæg, belysning og master kan etableres med en højde på op til 8,5 meter. Dog kan master etableres med en højde på op til 12 meter, når det er nødvendigt for vejskiltning og -belysning med mere, for eksempel ved vejkryds.

7.4 Der kan ikke opsættes antenner, mobilmaster og lignende inden for lokalplanområdet, som ikke er nødvendige for driften af Ringvej Syd.

7.5 Eventuel vejbelysning skal rettes nedad mod vejen og må ikke være direkte rettet mod bebyggelse eller skov- og naturområder.

7.6 Der må ikke placeres belysning inden for flagemuskorridorerne. Der kan etableres belysning indvendigt i stitunneller.

Redegørelse

7.1 Bestemmelser om størrelser, materialer og udformning har til formål at "bygningerne" så vidt muligt forsøges tilpasset de landskabelige omgivelser og fremstår som "neutrale elementer" inden for lokalplanområdet.

§8 - Bebyggelsens omfang og placering

8.1 Ved dæmningen over Horsens Fjord ved Bygholm Å-udløbet kan der etableres et pumpehus med et maksimalt fodaftryk på 1.500 m² hvoraf maksimalt 700 m² kan overdækkes. Pumpehuset kan etableres med en maksimal bygningshøjde i kote 10 meter DVR90.

8.2 Ved dæmningen over Horsens Fjord ved Dagnæs Bæk-udløbet kan etableres et anlæg med højvandsporte og stoplogs på maksimalt 300 m² hvoraf hele arealet kan overdækkes. Anlæggets bebyggelse kan etableres med en maksimal bygningshøjde i kote 6 meter DVR90.

8.3 På landareal nord for Bygholm Å kan etableres bygning til "indgående strøm"/elforsyning med videre på maksimalt 75 m² med en maksimal bygningshøjde på 4,0 meter.

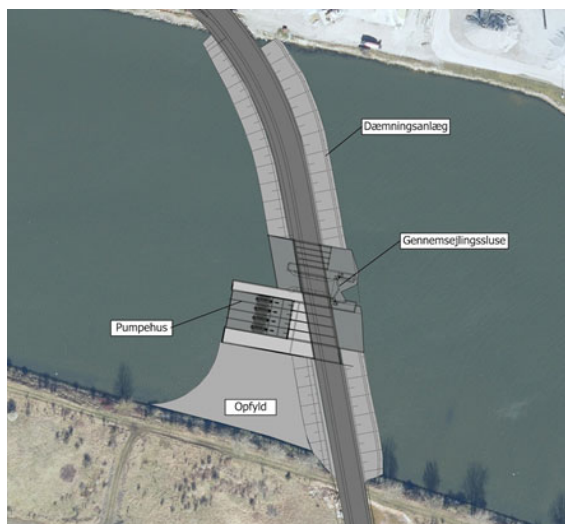
Redegørelse

8.1 og 8.2

Bebyggelsen placeres i forbindelse med de to dæmningsanlæg og tilhørende højvandsporte.

Bebyggelsen skal placeres og proportioneres under hensyntagen til den landskabelige indpasning og det valgte formsprog.

Øvrig bebyggelse inden for lokalplanområdet begrænses sig derudover til teknikbygninger, teknikskabe og lignende som beskrevet i § 7.1



Dæmningsanlæg, udløb ved Bygholm Å.



Dæmningsanlæg, udløb ved Dagnæs Bæk.

§9 - Bebyggelsens udseende

9.1 Bebyggelse (som nævnt i 8.1 og 8.2) skal fremtræde som enkle bygninger efter et samlet koncept med en klassisk eller en nutidig arkitektur som vist i eksempel under redegørelsen. Facader skal være tegl, glas, beton, stål eller træ i afdæmpede farver.

9.2 Bygning til "indgående strøm" (som nævnt i § 8.3) skal fremtræde i formsprog beslægtet med bebyggelsen på dæmningsanlæggene eller tilpasses omgivelsernes arkitektur og landskab.

Redegørelse

9.1 Bebyggelsens størrelse og udformning afhænger af valg af pumper. Bebyggelsen skal have en klar og stedspecifik arkitektonisk form og udformes under stor hensyntagen til påvirkningen af landskabet. Bebyggelsen skal fremtræde enkle og velproportioneret for passerende bilister. Bebyggelse og nærarealerne skal udformes, så de indbyder til ophold for cyklister og gående.



Eksempel på udformning af pumpehus ved Bygholm Ås udløb. Visualiseringer udarbejdet af LYTT/Atkins.

9.2 Bygning for teknik til elforsyning ("indgående strøm") skal fremtræde i formsprog beslægtet med pumpehuse eller tilpasses omgivelsernes arkitektur og landskab.

Bebyggelse begrænser sig derudover til teknikbygninger, teknikskabe og lignende som beskrevet i § 7.1.

§10 - Ubebyggede arealer

Generelt

10.1 Der må ikke etableres beplantning inden for § 3-beskyttede naturtyper og strandbeskyttelseslinjen.

10.2 Plantedække skal indenfor lokalplanområdet opstå ved naturlig succession/naturlig frøspredning, og må maksimalt have en højde på 1 meter. Undtaget herfra er faunapassager, støjskærme samt erosionstruede skråningsanlæg.

Støjvold

10.3 Der udlægges arealer til støjvold på vestlig side af ringvejen i princippet som vist på Kortbilag 3, Fremtidige forhold.

10.4 Der kan etableres støjvold i princippet som vist på Kortbilag 3, Fremtidige forhold. Støjvolden placeres mellem vejens skråningsanlæg og cykelsti. Højden på støjvolden må ikke overstige 1 meter over planlagt cykelsti.

Regnvandshåndtering

10.5 Der skal inden for lokalplanområdet etableres foranstaltninger til forsinkelse, rensning og afledning af regnvand som vist på Kortbilag 3, Fremtidige forhold.

10.6 Der udlægges areal til regnvandsbassiner som vist på Kortbilag 3, Fremtidige forhold.

10.7 Regnvandsbassin 1 skal etableres som forsinkelsesbassin, hvorfra vandet ledes videre til regnvandsbassin 2.

10.8 Regnvandsbassin 2 skal etableres som forsinkelsesbassin, hvorfra vandet ledes videre til regnvandsbassin 3.

10.9 Regnvandsbassin 3 skal etableres, så regnvandet tilbageholdes og renses inden udledning til Horsens Fjord.

10.10 Regnvandsbassin 4 skal opsamle vejvand fra strækningen nord for Dagnæs Bæk-udløbet. Bassinet skal etableres, så vandet forsinkes og renses inden udledning til Horsens Fjord.

10.11 Regnvandsbassinerne skal udføres med en maksimal hældning på 1:5.

10.12 Regnvandsbassin 1, 2 og 3 skal udføres med en naturlig, organisk udformning og så vidt muligt tilpasses landskabet. Regnvandsbassinerne skal så vidt muligt udføres med skrånings- og dybdevariation. Der kan udlægges sten ved bassinets kanter.

10.13 Regnvandsbassinerne skal etableres med permanent vandspejl.

10.14 Plantedække omkring regnvandsbassiner skal fremspire fra områdets eksisterende frøpulje. Der må ikke plantes vedplanter, og der må ikke afsluttes med topmuld. Der kan etableres beplantning med hjemmehørende arter i bassinets omgivelser. Sammensætningen af arter til udsåning skal have fokus på lavtvoksende arter, som understøtter biodiversitet.

Skråningsanlæg

10.15 Der kan etableres skråningsanlæg i tilknytning til vejanlæg og dæmningsanlæg.

10.16 På skråninger i tilknytning til vejanlæg, hvor vejmyndigheden vurderer, at der er risiko for erosion, kan der udsås en frøblanding med hjemmehørende arter omfattende græsarter som stabiliserer og sikrer skråningsanlægget. Vegetationsdækket kan bestå af følgende arter: almindelig hundegræs, fåresvingel, almindelig hvene, fløjlgræs, engrottehale, almindelig rapgræs, italiensk rajgræs, vellugtende gulaks, hjertegræs og tandbælg.

10.17 Skråningsanlæg i tilknytning til dæmninger afsluttes med dæksten.

Faunapassager

10.18 Der skal etableres faunapasser som i princippet vist på Kortbilag 3, Fremtidige forhold.

10.19 Der skal etableres en faunapassage som underføring under ringvejen mellem Boller Overskov og Klokkedal Skov for blandt andet flagermus og rådyr. Faunapassagen skal indrettes i overensstemmelse med Vejdirektoratets vejledning om faunapassager.

10.20 Der skal etableres faunapassager i forbindelse med dæmningsanlæggene. Faunapassagerne skal indrettes i overensstemmelse med Vejdirektoratets vejledning om faunapassager med både våd og tør passagemulighed for odder.

10.21 Når dæmningsanlægget ud for Dagnæs Bæk lukkes midlertidigt i tilfælde af høj vandstand, skal den tørre krydsningsmulighed være tilgængelig.

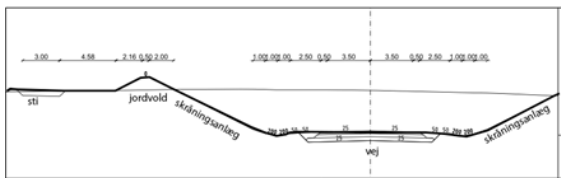
10.22 I tilknytning til faunapassagen ved Boller Overskov og Klokkedal Skov kan der plantes ledebeplantning. Ledbeplantningen kan bestå af følgende arter: Almindelig hyld, almindelig hvidtjorn, slåen, benved, tørst, blågrøn rose, hunde rose og vildæble.

Redegørelse

Generelt (10.1 og 10.2)

Miljørappporten for Ringvej Syd, etape 2 og 3's etablering angiver hvorledes vejanlægget kan udformes, således ringvejsprojektet tilgodeser støjgener, dyreliv, miljø-, natur- og fredningsinteresser.

Støjvold (10.3-10.4)



Principskitse af støjvoldens placering i forhold til vej, skråningsanlæg og sti.

Regnvandsbassiner (10.5-10.14)

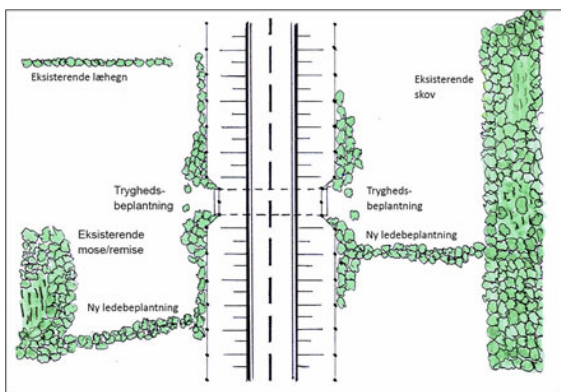
Regnvandsbassinerne anlægges med henblik på at de skal bidrage til landskabsoplevelsen og under hensyntagen til flora og fauna.

Skråningsanlæg (10.15)

Skråningsanlæg skal som udgangspunkt udføres som beskrevet i 10.2, og således er det kun erosionstruede anlæg, der kan tilsås som angivet i § 10.15.

Faunapassager (10.18-10.22)

Der etableres faunapassage mellem Boller Overskov og Klokkedal Skov med ledebeplantning. Ledbeplantningens formål er at forbinde faunapassagen med eksisterende skov eller andet natur (se skitse).



Eksempel på ledebeplantning.

Faunapassagernes formål beskrives nærmere under afsnittet Vandområdeplaner, Natura 2000 og Bilag IV-arter.

§11 - Betingelser for ibrugtagning

Ringvejsprojektet, etape 2 og 3 må alene åbnes og tages i anvendelse såfremt:

- 11.1 Støjvold jf. §§ 10.3-10.4 er etableret.
- 11.2 Regnvandshåndtering jf. §§ 10.5-10.14 er etableret.
- 11.3 Faunapassager jf. §§ 10.18-10.22 er etableret.

Redegørelse

Ingen uddybende redegørelse til bestemmelsen.

§12 - Grundejerforening

Ingen bestemmelser.

§13 - Servitutter

Der er ingen tilstandsservitutter, der er uforenelige med lokalplanens formål.

Redegørelse

Ingen uddybende redegørelse til bestemmelsen.

§14 - Ophævelse af byplanvedtægt eller lokalplan

14.1 Ved endelig vedtagelse af nærværende Lokalplan 441 aflyses Lokalplan nr. 85 og Lokalplan nr. 4-2009 for de arealer, der er sammenfaldende med lokalplanafrænsningen for Ringvej Syd (Lokalplan 441, Ringvej Syd og klimatilpasning af midtbyen).

Redegørelse

Umiddelbart før Ringvej Syds tilslutning til Ove Jensens Allé føres vejen gennem to eksisterende lokalplanområder (Lokalplan 85 og Lokalplan 4-2009) for henholdsvis Erhvervshavnen og Endelavevej. De eksisterende lokalplaner ophæves delvist ved endelig vedtagelse af nærværende lokalplan.

§15 - Lokalplanens retsvirkninger

15.1 Efter Byrådets endelige vedtagelse og offentliggørelse af lokalplanen må de ejendomme, der er omfattet af planen, ifølge planlovens § 18 kun udstykkes, bebygges eller i øvrigt anvendes i overensstemmelse med planens bestemmelser.

15.2 Den eksisterende lovlige anvendelse kan fortsætte som hidtil. Lokalplanen medfører heller ikke i sig selv krav om etablering af de anlæg m.v. der er indeholdt i planen. Lokalplanen tinglyses ikke på de ejendomme, der er omfattet af planen, men indberettes til Plandata.

15.3 Byrådet kan meddele dispensation til mindre væsentlige lempelser af lokalplanens bestemmelser på betingelse af, at det ikke ændrer den særlige karakter af det område, der søges skabt ved lokalplanen. Mere væsentlige afvigelser fra lokalplanen kan kun gennemføres ved tilvejebringelse af en ny lokalplan.

15.4 Mere væsentlige afvigelser fra planen kan gennemføres ved tilvejebringelse af ny lokalplan.

15.5 Private byggeservitutter og andre tilstandsservitutter, der er uforenelige med lokalplanens formål, fortrænges af planen.

15.6 Andre servitutter kan eksproprieres, når det er nødvendigt for planens virkeliggørelse.

15.7 I henhold til 47 i Planloven kan der foretages ekspropriation af privates ejendomme eller rettigheder over ejendomme, når ekspropriationen vil være af væsentlig betydning for virkeliggørelse af lokalplanen.

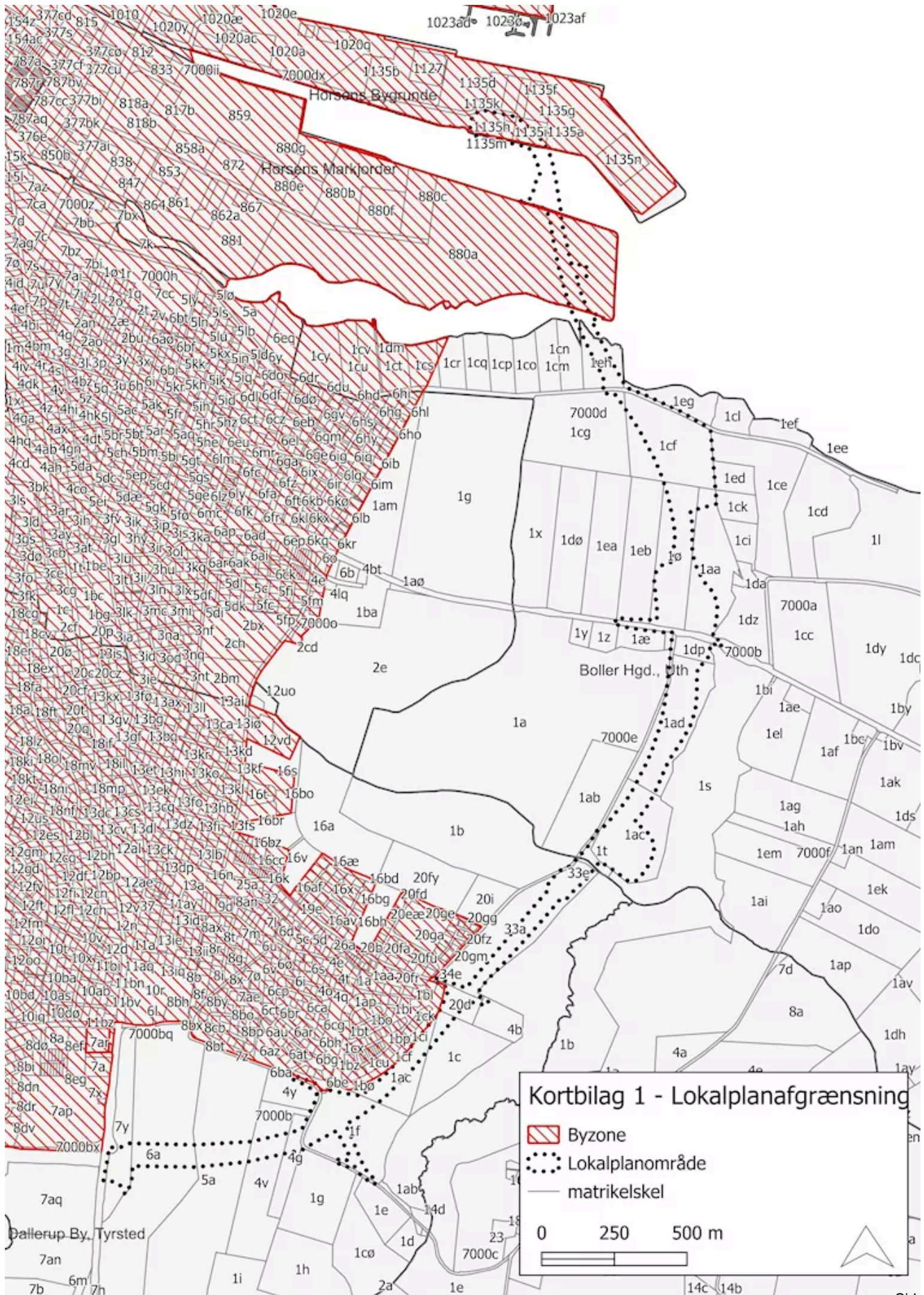
15.8 Såfremt byggeforholdene i øvrigt ikke er reguleret i nærværende lokalplan, gælder Planlovens og Byggelovens bestemmelser.

Redegørelse

Ingen uddybende redegørelse til bestemmelsen.

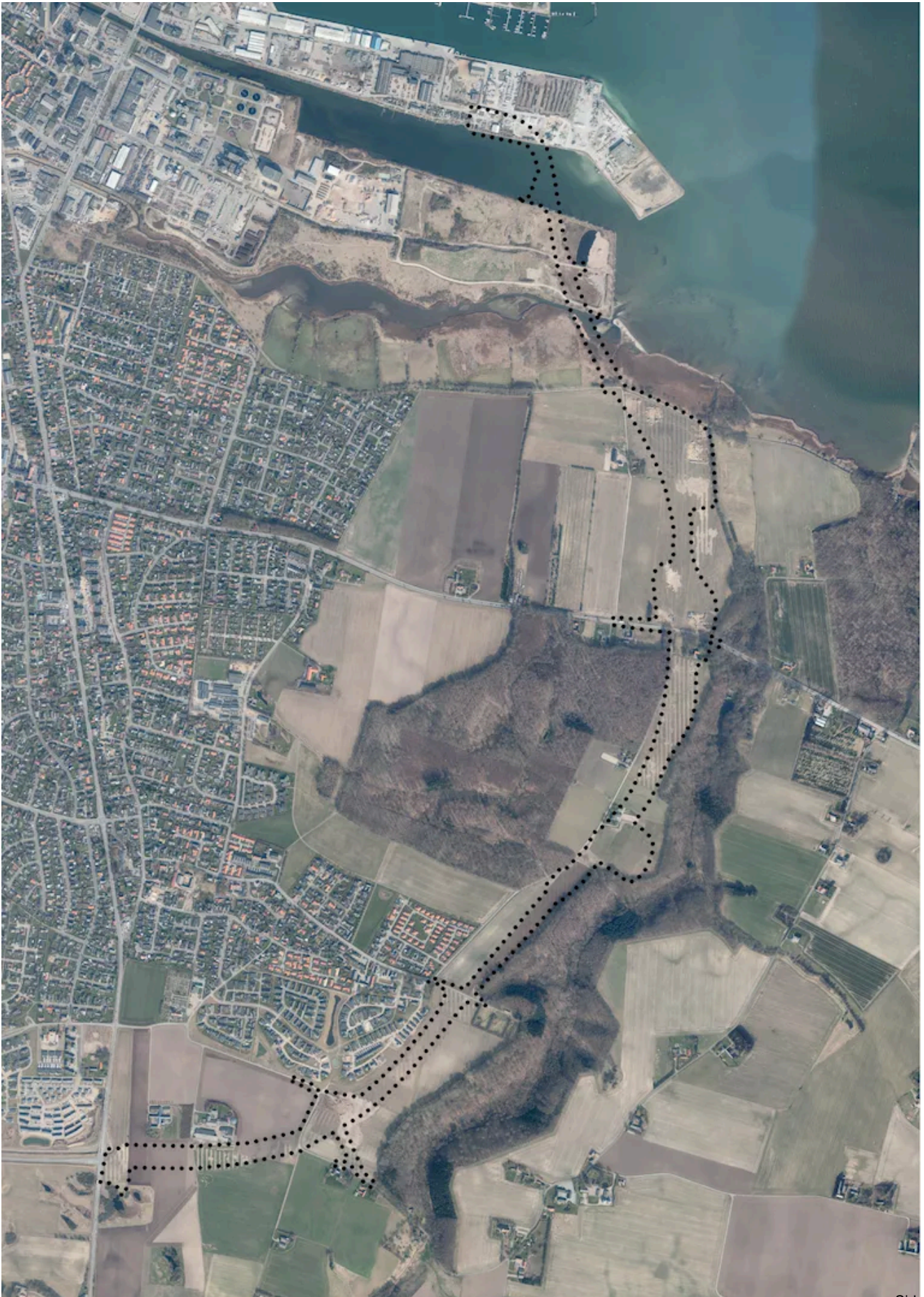
LOKALPLANAFGRÆNSNING

Kortbilag 1 - Lokalplanafgrænsning



EKSISTERENDE FORHOLD

Kortbilag 2 - Eksisterende forhold



FREMTIDIGE FORHOLD

Kortbilag 3 - Fremtidige forhold



EKSISTERENDE LOKALPLANER

Umiddelbart før Ringvej Syds tilslutning til Ove Jensens Alle føres vejen gennem to eksisterende lokalplanområder (Lokalplan 85 og Lokalplan 4-2009) for henholdsvis Erhvervshavnen og Endelavevej. Ved endelig vedtagelse af nærværende lokalplan ophæves de eksisterende lokalplaner, indenfor de dele, der er omfattet af lokalplanen for Ringvej Syd, etape 2 og 3



Kort over eksisterende lokalplaner.

KOMMUNEPLANEN

Kommuneplanen er en samlet plan for den fysiske udvikling i Horsens Kommune - både i byerne og i det åbne land. Kommuneplanen gælder som udgangspunkt i 12 år, men skal revideres hvert fjerde år.

Kommuneplanen indeholder:

- En hovedstruktur, der fastlægger de overordnede mål for udviklingen og arealanvendelsen i kommunen,
- Retningslinjer for arealanvendelsen, og
- Rammer for lokalplanlægningen

En lokalplan skal være i overensstemmelse med kommuneplanen. Hvis der er uoverensstemmelse, kan lokalplanen kun gennemføres, hvis byrådet vedtager et tillæg til kommuneplanen, der muliggør lokalplanens indhold.

Kommuneplantillæg

Lokalplanens indhold er i overensstemmelse med kommuneplanens hovedstruktur og retningslinjer, men ikke med rammer for lokalplanlægningen. Ringvejens vejforløb er udlagt i Kommuneplan 2021-2033, men tilpasninger af projektet bevirker, at der er behov for mindre tilpasninger af rammerne.

Derfor udarbejdes der et tillæg 2021-21 til Kommuneplan 2021-2033 som forudsætning for, at lokalplanen kan gennemføres.

Kommuneplantillæggets indhold og lokalplanens forhold til den gældende kommuneplan i øvrigt er kort beskrevet herunder.

Hovedstruktur

Store dele af ringvejens linjeføring har indgået i region- og kommuneplanlægningen igennem mere end 30 år. Intentionen om etableringen af Ringvej Syd etape 2 og 3 har derfor været til stede igennem flere revisioner af kommuneplanen.

Med de senere års kraftige befolkningsvækst og byudvikling i Horsens by er ønsket om at udbygge infrastrukturen fortsat til stede. Fremkommeligheden på de primære trafikveje i Horsens by skal forbedres og gennemkørende trafik skal ledes uden om midtbyen.

Etableringen af Ringvej Syd indgår i Horsens Kommunes trafikplan "Trafik 2030- Strategi for fremtidens infrastruktur i Horsens", som er den overordnede strategi for, hvordan infrastrukturen skal udvikles frem mod 2030.

Det vurderes, at etableringen af Ringvej Syd etape 2 og 3 er i overensstemmelse med kommuneplanens hovedstruktur.

Retningslinjer

Vejnettet

Et af kommuneplanens overordnede mål for vejnettet er at sikre fremkommeligheden på de primære trafikveje, særligt i Horsens by. Der skal være god fremkommelighed og sikker afvikling af den gennemkørende trafik (retningslinje 2.2.4). En ny ringvejsforbindelse rundt om Horsens by medvirker til at afvikle trafikken i midtbyen hensigtsmæssigt, leder gennemkørende trafik udenom byen og forbedrer adgangen til motorvejen og havnen.

Landskab

Det er en målsætning i kommuneplanen, at kommunens landskabelige kvaliteter skal sikres og forbedres. Lokalplanen er omfattet af udpegninger for større sammenhængende landskaber og bevaringsværdige landskaber. Arealer inden for disse udpegninger skal som udgangspunkt friholdes for etablering af nye anlæg og byggeri. Etablering af anlæg inden for udpegningerne kræver en helhedsvurdering og skal så vidt muligt udformes, så de tager hensyn til landskaberne, herunder hensyn til markante udsigter, kig i landskaber og oplevelsesværdien af landskaberne.

Ringvejsforbindelsen strækker sig igennem Boller Skovlandskab og Horsens Bylandskab. Planområdet ligger i et morænelandskab fra sidste istid med overvejende lerbund. Mellem Horsens by og det åbne land ligger ådalen langs Klokkedal Å. Ådalen danner en kløft i landskabet, hvor dalsiderne er skovklædte. Langs Horsens Fjord udgør strandengen en overgang mellem landskabet og fjorden.

Der er i forbindelse med planlægningen og tilhørende miljøvurdering udarbejdet visualiseringer af ringvejens forløb. På baggrund af visualiseringerne er den konkrete påvirkning af landskabet blevet vurderet. Der er tale om et blivende anlæg, som vil ændre landskabsoplevelsen varigt. Påvirkningen er i de fleste tilfælde lokal, og de store landskabstræk og -kig bevares. Den landskabelige påvirkning som følge af planlægningen vurderes at være af moderat til væsentlig negativ karakter.

Det vurderes at fordelene som Ringvej Syd afstedkommer i forhold til infrastrukturen i og omkring Horsens opvejer de konsekvenser for landskabsoplevelsen som ringvejen medfører. De tiltag der gøres for at bevare landskabsoplevelsen så intakt som mulig, herunder primært, at ringvejen på store stræk nedgraves i terrænet og at beplantning minimeres, bevirker at de åbne vidder, der kendetegner området, bevares i videst muligt omfang.

Grønt Danmarkskort

Formålet med det grønne danmarkskort er at bidrage til et sammenhængende naturnetværk i Danmark og varetage naturbeskyttelsesinteresser. Udpegningen omfatter områder med særlige naturbeskyttelsesinteresser, potentielle naturområder, økologiske forbindelser og potentielle økologiske forbindelser. Dermed omfatter Grønt Danmarkskort alle de arealer, som allerede er naturmæssigt værdifulde eller har potentiale til at blive det.

Planområdet og det kommende vejforløb er hovedsagligt placeret på landbrugsjord i omdrift, men krydser særlige naturbeskyttelsesinteresser og økologiske forbindelser. Dels ved Boller Enge og dels ved skovområderne ved Boller Overskov og Klokkedal Skov, som er udpeget som økologiske forbindelser, og området mellem dem, hvor planområdet ligger, som er udpeget som

potentiell økologisk forbindelse. Planernes realisering kan hindre spredningsmuligheder for dyr, hvorfor der udføres faunapassager, som giver mulighed for at dyr kan passere mellem de to skovområder.

Kulturhistorie

Kommuneplanen omfatter udpegede kulturhistoriske bevaringsværdier, herunder fredede fortidsminder jf. Museumsloven, værdifulde kulturmiljøer, kirkeomgivelser mv.

Planområdet er omfattet af udpegningen af kirkeomgivelserne omkring Tyrsted Kirke. Lokalplanen vurderes ikke at påvirke kirkeomgivelser grundet terrænet og udsynet fra kirken, og idet vejen vil ligge i afgravningen inden for udpegningen.

Planområdet grænser op til de værdifulde kulturmiljøer omkring Boller Mølle i Klokkedal mod øst og havneskurerne "Klondyke" ved lystbådehavnen. Planens realisering vil udgøre en ændring af mølleområdets omgivelser, men ikke de nære omgivelser, herunder Boller Mølle som er omkranset af skov. Det kan ikke udelukkes, at trafikken fra den nye ringvejsstrækning er hørbar i området ved Boller Mølle. Planens realisering vil medføre øget trafik og deraf øget trafikstøj ved Havneskurerne ved lystbådehavnen.

Realisering af planen forventes at betyde, at enkelte ejendomme skal nedrives og fjernes idet de ligger i eller nær vejtracéet. Det drejer sig om fem bygninger fordelt på to ejendomme, henholdsvis Nordrevej 80 og 88. Der er udført SAVE-registreringer af bygningerne i forbindelse med planlægningen. De to bygninger på Nordrevej 88 er registreret med høj bevaringsværdi (SAVE 3) og er således omfattet af kommuneplanens retningslinje for bevaringsværdige bygninger. Nedrivning af de to bygninger forudsætter byrådets godkendelse samt offentlig bekendtgørelse af nedrivningstilladelsen.

Bygningerne på Nordrevej 80 blev registreret med middel og lav bevaringsværdi, henholdsvis 5 og 7. Bygningerne er således ikke omfattet af kommuneplanens retningslinje for bevaringsværdige bygninger.

Planområdet berører en beskyttelseslinje omkring en rundhøj på matr. 1dæ Boller Hgd., Uth. Planområdet omfatter ikke selve rundhøjen, men berører beskyttelseslinjen omkring fortidsmindet. Vejanlægget vurderes at ville påvirke udsynet til/fra gravhøjen, men påvirkningen vil primært komme fra trafikken. Som beskrevet under "Forhold til anden planlægning", vil realisering af planen kræve at der gives dispensation fra fortidsmindebeskyttelseslinjen jf. naturbeskyttelseslovens § 18, stk. 1 til tilstandsændringer inden for beskyttelseslinjen. Horsens Kommune er myndighed.

Det vurderes, at etableringen af Ringvej Syd etape 2 og 3 er i overensstemmelse med kommuneplanens retningslinjer.

Rammer

Rammeområderne 10TE07 og 16TE03 udlægger areal til tekniske anlæg i form af vejanlæg, regnvands- og klimaanlæg mv. Med udgangspunkt i projektilpasninger justeres alene rammernes geografiske udformning, så der sikres overensstemmelse med kommuneplanen.

De geografiske justeringer berør ligeledes de tilgrænsende rammeområder, der tilpasses tilsvarende.

Der foretages med tillægget ændringer i rammebestemmelse for 10TE07 og 10TE03, så den maksimale bygningshøjde hæves fra 5 til 10 meter. Det muliggør at pumpehuset og dæmningsanlægget kan etableres.

[Link til kommuneplantillæg 2021-21.](#)

2021-19 Tematillæg for VE-anlæg og Skovrejsning

Horsens Kommune har udarbejdet et tematillæg for VE-anlæg og skovrejsning til Kommuneplan 2021-2033. Med tillægget udpeges blandt andet nye arealer til skovrejsning i kommunen. Arealudpegningerne til 'skovrejsning ønsket' er foretaget på baggrund af konkrete projektforslag og en administrativ gennemgang af, hvilke arealer der har størst potentiale for kvælstofretention, det vil sige potentiale for at tilbageholde kvælstof, der udvaskes til Horsens Fjord.

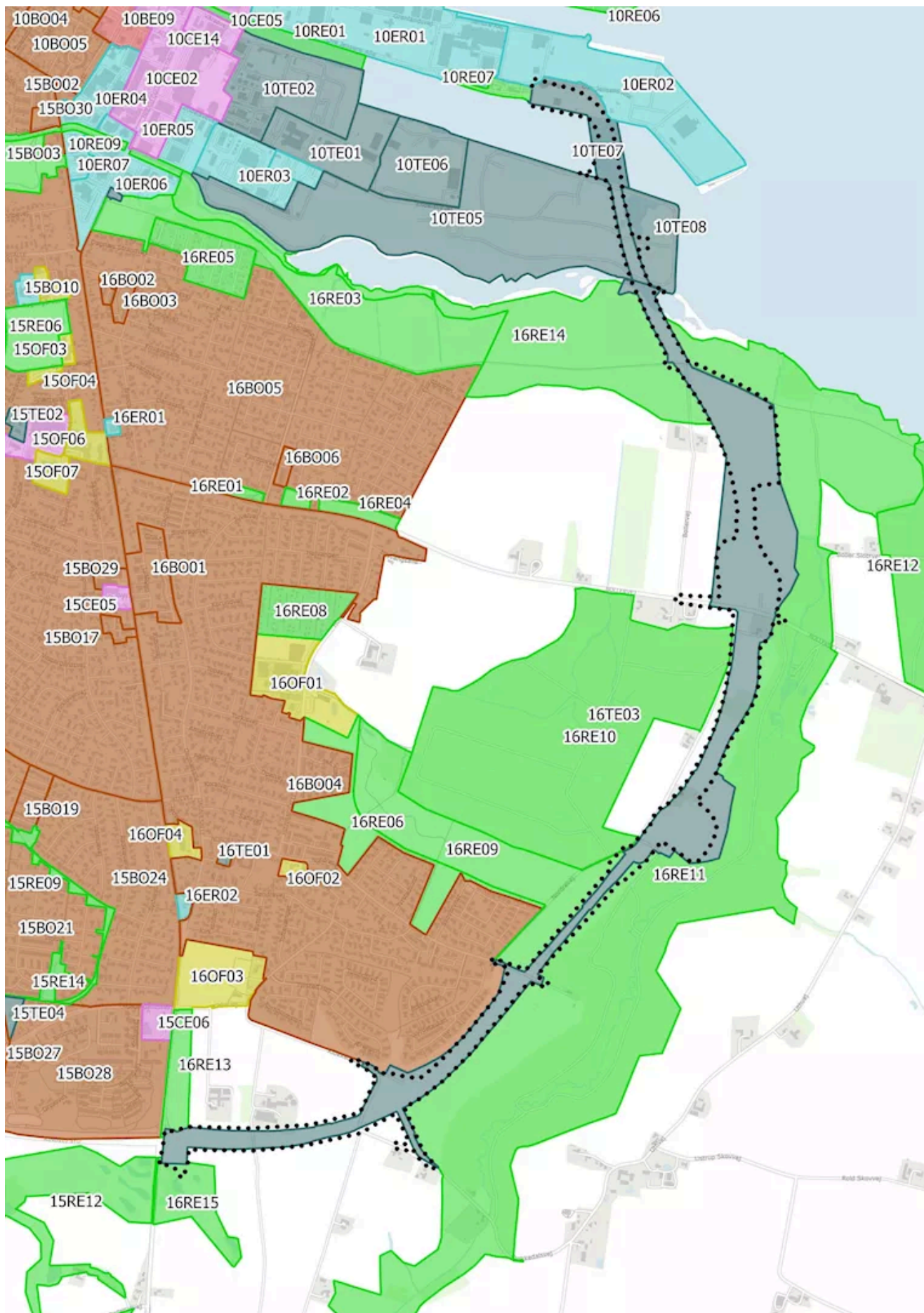
Med tillægget udpeges et areal mellem Klokkedal Skov og Boller Overskov til 'skovrejsning ønsket'. Udpegningen overlapper med nærværende planlægning svarende til en strækning på cirka 600 meter. Tillæg 2021-21 og Lokalplan 441 for Ringvej Syd og klimatilpasning af midtbyen er således i uoverensstemmelse med arealudpegningen for skovrejsning i tematillægget.

Ligeledes er planlægningen i konflikt med retningslinjer i Tillæg 2021-19:

- 3.6.4. Reduceres et område, hvor skovrejsning er ønsket, til anden anvendelse, skal der udpeges minimum et tilsvarende areal andet steds i kommunen til skovrejsning ønsket.
- 3.6.5. Anlagte og udlagte veje samt deres tilhørende arealer, skal respekteres i et skovrejsningsprojekt. Disse arealer skal friholdes for beplantning, og der skal ligeledes opretholdes en sikkerhedszone omkring disse arealer på minimum 6 m ved lige vej og op til 15 m i kurver for at sikre trafiksikkerheden. I sikkerhedszonen må der ikke forekomme skovrejsning. Nedlægges vejarealet, efter godkendelse fra vejmyndigheden, kan denne reservation ophæves for det gældende vejstykke.

Tillæg 2021-19 Tematillæg for VE-anlæg og Skovrejsning er i offentlig høring fra den 19. december 2024 til den 27. februar 2025.

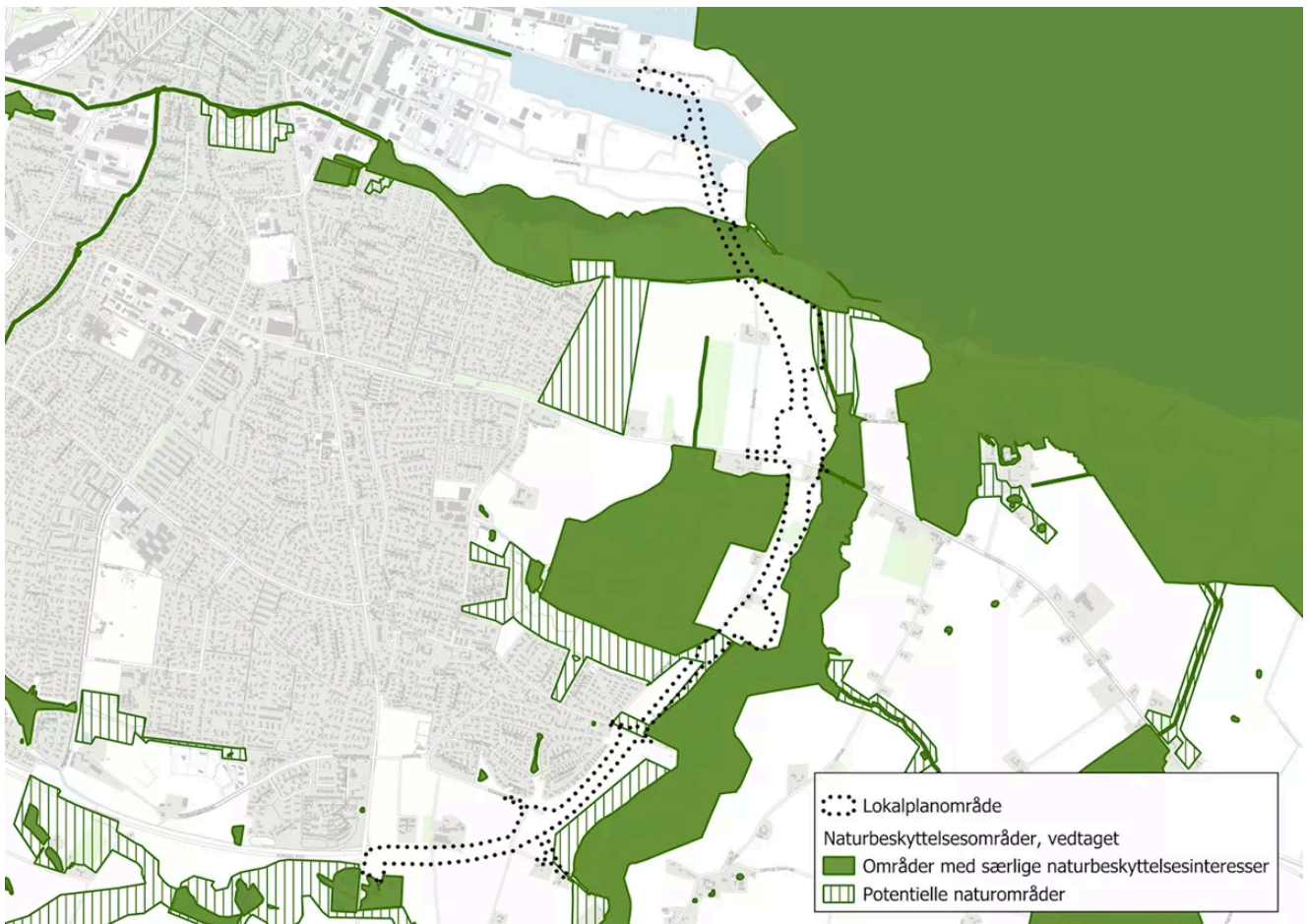
I forbindelse med vedtagelse af forslag til Tillæg 2021-21 og forslag til Lokalplan 441 skal der sikres overensstemmelse med Tillæg 2021-19. Herunder skal der tages stilling til, hvordan planlægningen for ringvejen kan ske under hensyntagen til udpegningen for 'skovrejsning ønsket'. Alternativt revideres udpegningen, så arealet mellem Klokkedal Skov og Boller Overskov udtages af udpegningen for 'skovrejsning ønsket'.



Kort over gældende kommuneplanrammer og lokalplanområdet for Lokalplan 441.



Kort over udpegning af større sammenhængende landskaber og bevaringsværdige landskaber i kommuneplanen.



Kort over udpegning af naturbeskyttelsesområder i kommuneplanen.



Kort over udpegning af økologiske forbindelseslinjer i kommuneplanen.



Kort over udpegning af kulturhistoriske bevaringsværdier i kommuneplanen.

VANDHÅNTERING

Lokalplanen fastlægger principper for håndtering af regnvand.

Fra Bjerrevej til Bollerstien

Den nye ringvej afvander til grøft, hvor vejen ligger i påfyldning og til trug, hvor vejen ligger i afgravning. Den dobbeltrettede cykelsti afvander til ringvejen ved trug eller grøft. Trug ligger i umiddelbar forlængelse af yderrabatten, mens grøfter etableres i skråningsfoden, hvor vejen ligger i påfyldning.

Fra grøfter og trug ledes vandet via ledninger til et system af regnvandsbassiner med endelig udledning til Horsens Fjord via en udløbsledning. Der vil ikke være udledning til Klokkedal Å. På strækningen etableres tre regnvandsbassiner ved hhv. Bjerrevej, vest for Klokkedal og ved fjorden.

Bassinerne etableres som regnvandssøer. Det vil sige, at de etableres som vådbassiner med et naturligt udseende og med mulighed for, at dyr og planter kan indfinde sig. Det er hensigten, at regnvandssøerne med tiden vil komme til at fremstå som naturlige søer. Dette opnås ved, at regnvandssøerne udformes med et afrundet og naturligt udseende, som er tilpasset det omgivende terræn og et varieret kroneforløb. Regnvandssøerne etableres med varierende lave skråningsanlæg, 1:5 eller fladere.

Bassin 1 dimensioneres så det kan håndtere vand fra en 10 års-hændelser og bassin 2+3 dimensioneres så de kan håndtere vand fra en 20 års-hændelse. I tilfælde af kraftigere regnhændelser, vil der ske overløb ud på terræn. Terrænet fra bassinerne falder mod Klokkedal Å, hvorfor regnvand ved kraftige regnhændelser vil løbe mod åen. Overløbsvand vurderes at indeholde væsentligt lavere koncentrationer af miljøfarlige forurenende stoffer end almindeligt belastet overfladevand og vejvand. Det skyldes, at stofferne fortyndes i større vandmængder, og at den første del af regnhændelsen indeholder de højeste koncentrationer af stofferne (first flush) og renses i bassinerne, inden disse går i overløb.

Overløb fra bassin 1 og 2 vurderes at være uden risiko for påvirkning af Klokkedal Å. Overløb fra bassin 3 skal ske kontrolleret til Horsens Fjord for at hindre udledning til Klokkedal Å. Alternativt skal der i forbindelse med miljøkonsekvensrapporten for projektet udarbejdes en robusthedsanalyse for Klokkedal Å.

Fra Bollerstien til Ove Jensens Alle

På strækningen fra Bollerstien ud over fjorden og ind over Horsens Deponi frem til Ove Jensens Alle, ligger vejen i det væsentligste på dæmning. På denne strækning er der ikke plads til at etablere regnvandsbassiner.

På strækningen opsamles regnvand i rørledninger, der føres til et regnvandsbassin (bassin 4), der placeres på erhvervshavnen nær Ove Jensens Alle. Bassinet får udledning til Horsens Fjord. Overløb fra bassinet sker til Horsens Fjord.

Bassinerne etableres med permanent vandspejl, dvs. at der altid vil stå vand i bassinerne.

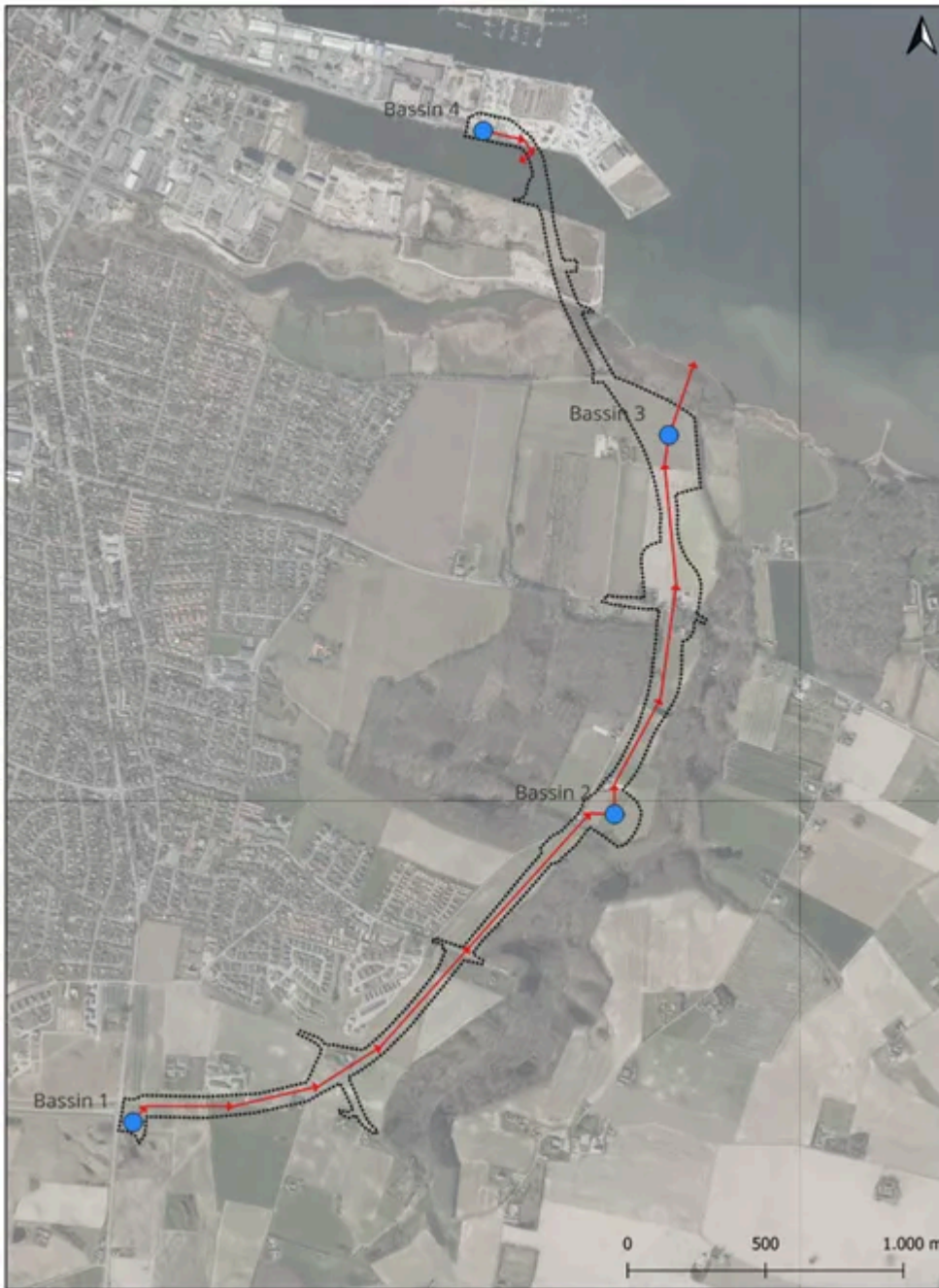
Grundvandssænkning.

Vejens længdeprofil er hævet, men på dele af strækningen mellem Bjerrevej og Boller Overskov kan der være behov for at aflaste trykket i perioder med højt grundvandsspejl.

Grundvandet kan opsamles i vejafvandingsystemet og ledes til regnvandsbassinerne eller opsamles i aflastningsbrønde og transporteres i et særskilt ledningssystem udenom regnvandsbassinerne til vejafvandingen. Ved begge løsninger vil det pumpede grundvand udledes til Horsens Fjord, enten i udledningsledningen som en del af systemet til vejafvandingen eller i en separat ledning over strandengen syd for Horsens Fjord.

Ved behov for midlertidig grundvandssænkning i anlægsfasen eller permanent grundvandssænkning i driftsfasen kan der blive krav om tilladelser jf. Vandforsyningsloven §26 stk. 1. Kravet vil bl.a. afhænge af de opgjorte vandmængder der skal bortledes hvert år og grundvandssænkningens varigheden.

Læs mere om planlægningens påvirkning på målsatte vandområder under afsnittet Vandområdeplaner.



Oversigtskort med principiel placering af regnvandsbassiner og udløbspunkter.

GRUNDVAND

Drikkevandsinteresser

Hovedparten af ringvejsforbindelsen ligger uden for områder med drikkevandsinteresser, og nærmeste vandindvinding ligger ca. 1 km vest for vejen. Der er ikke aktive vandindvindingsanlæg, der kan blive påvirket af vejanlægget. Lokalplanen vurderes ikke at medføre en væsentlig risiko for negativ påvirkning af drikkevandsinteresser.

For at indpasse ringvejsforbindelsen i landskabet og under hensyn til naturen, fastsætter lokalplanen at dele af vejstrækningen nedgraves i terrænet. Dette medfører at der permanent skal drænes grundvand langs dele af vejstrækningen. På en del af strækningen mellem Bjerrevej og Boller Overskov medfører nedgravningen, at der i vinterperioder med meget nedbør, kan blive behov for at sikre at grundvandet ikke stiger op til et niveau, hvor det kan ødelægge vejanlægget.

Vand fra grundvandssænkning i anlægsfasen og dræning i driftsfasen vil blive ledt til regnvandsbassinerne og herfra til Horsens Fjord. Vejvand nedsives ikke, men føres i tætte grøfter eller rør til regnvandsbassiner, hvorfra det ledes til Horsens Fjord. Hvorvidt der kan være en eventuel belastning af fjorden med kvælstof fra de nævnte udledninger af grundvand, vil blive undersøgt og vurderet i miljøkonsekvensvurderingen for projektet. Der er kun grundvandsforekomster på den nordlige halvdel af vejstrækningen.

Ved behov for midlertidig grundvandssænkning i anlægsfasen eller permanent grundvandssænkning i driftsfasen kan der blive krav om tilladelser jf. Vandforsyningsloven §26 stk. 1. Kravet vil bl.a. afhænge af de opgjorte vandmængder der skal bortledes hvert år og grundvandssænkningens varigheden.

Læs mere om planlægningens påvirkning af målsatte vandområder og grundvandsforekomster under Vandområdeplaner.

TRAFIK

Horsens kommunes Trafikplan 2030 omhandler etablering af Ringvej Syd (Omfartsvej Syd, 2024-2026 og 2027-2029), der skal skabe god tilgængelighed til midtbyen og fjerne trafikken fra øvrige belastede veje mod midtbyen. Langs ringvejen etableres delvist en trafiksti (cykel/gangsti).

SPILEDEVANDSPLAN 2012 - 2015

En lille del af lokalplanområdet ligger i følge Spildevandsplanen i spildevandskloakeret område (kloakopland A27 og A28). Vejarealet i dette område afleder i dag ikke spildevand, og overfladevandet fra arealet håndteres privat dvs. udenom forsyningselskabet (SAMN Forsyning). Resten af lokalplanområdet er ikke omfattet af den gældende spildevandsplan.

I fremtiden vil der ske en tilpasning af spildevandsplanen, så hele lokalplanområdet indgår i spildevandsplanen med oplandssignaturen "Vejafvanding". Vejafvandingen vil være privat, hvor Horsens Kommunes Affald- og Trafikafdeling selv står for håndtering af vejvandet. Vejvandet vil skulle renses og forsinkes inden udledning til Horsens Fjord.

Dette vil ske i overensstemmelse med spildevandsplanen samt udledningstilladelse fra Horsens Kommunes Natur og Miljøafdeling (Team Spildevand).

KULTURHISTORISKE FORHOLD

Kirkeomgivelser

Videreførelsen af Ringvej Syd i etape 2 og 3 vil berøre arealer udpeget som kirkens fjernomgivelser omkring Tyrsted Kirke.

Aarhus Stift og den kgl. bygningsinspektør har til projektet udtalt, at vejprojektet ikke vurderes at ville medføre væsentlige gener for Tyrsted Kirke, hverken visuelt, trafikalt eller støjmæssigt. Det er en væsentlig forudsætning, at vejen lægges lavt i landskabet, og at dette videreføres i detailprojekteringen. Vurderingen er foretaget på baggrund af en besigtigelse af projektområdet og kirkeomgivelserne.

Værdifuldt kulturmiljø

De værdifulde kulturmiljøer, der ligger tættest på linjeføringen for Ringvej Syd etape 2 og 3 med tilhørende anlæg er afgrænset til følgende:

Boller Mølle med flere - vejanlægget udgør en ændring af mølleområdet omgivelser, men ikke af møllernes nære omgivelser. Møllerne ligger lavt ved Klokkedal Å omkranset af skov og påvirkes ikke direkte eller visuelt af vejanlægget, og langt størstedelen af vejanlægget ligger uden for de værdifulde kulturmiljøer. Samlet set vurderes ringvejsprojektet ikke at have negativ audio-visuel indflydelse på kulturmiljøet.

Boller Husmandskoloni og Boller Hovedgård- de øvrige værdifulde kulturmiljøer, som dels består af et større område med statshusmandsbrug, dels af Boller Hovedgård, vurderes på grund af afstanden ikke at blive påvirket af vejprojektet. Der er ca. 850 meter fra Boller Hovedgård til vejanlægget. Kulturmiljø-området med statshusmandsbrug er afgrænset mod vejanlægget af Klokkedal Skov og vejen vurderes ikke at vil kunne ses eller høres fra selve kulturmiljøerne.

Havneskurene "Klondyke" - planområdet grænser op til kulturmiljøet med gamle havneskure ("Klondyke"), der ligger på havnen langs Ove Jensens Alle. Den markant forøgede trafikmængde nær kulturmiljøet vil udgøre en væsentlig negativ påvirkning som følge af trafikken og den medfølgende trafikstøj. Det vurderes dog, at ringvejsprojektet medfører en række forbedringer som vejer op for den negative påvirkning, herunder forbedret infrastruktur og større grad af sikring mod fremtidens klimarisici.

Fund og arkæologiske interesser - Horsens Kommune har forud for projektet anmodet Horsens Museum om en udtalelse vedrørende de arkæologiske interesser jf. museumslovens § 25. På baggrund af en arkivalisk kontrol vurderes, at anlægsarbejdet indebærer risiko for ødelæggelse af væsentlige fortidsminder, idet der er registreret mange fortidsminder både inden for og nær tracéet. Hvis bygherre i forbindelse med bygge- og anlægsarbejder finder spor af fortidsminder, skal arbejdet ifølge museumslovens § 27 standses, hvis det berører fortidsmindet, og fortidsmindet skal straks anmeldes til museet.

I driftsfasen sker der ingen påvirkning af områdets fund og arkæologiske interesser.

Sten- og jorddiger - der ligger et beskyttet jorddige vest for Nordrevej. Diget berøres ikke af ringvejsanlægget.

BEVARINGSVÆRDIGE BYGNINGER

Bevaringsværdige bygninger

Der er i forbindelse med planlægningen udført SAVE-registreringer af bygninger inden for planområdet. Der er udpeget to bevaringsværdige bygninger på ejendommen Nordrevej 88 (SAVE 3).

De bevaringsværdige bygninger er bygninger, som i kraft af deres arkitektur, kulturhistorie og håndværksmæssige udførelse er eksempler inden for deres bygningstype.

En bygning, der er udpeget som bevaringsværdig i kommuneplanen, må i henhold til loven (Bekendtgørelse af lov om bygningsfredning og bevaring af bygninger og bymiljøer) ikke nedrives, før nedrivningsanmeldelsen har været offentligt bekendtgjort og byrådet har meddelt ejeren, om der efter planlovens § 14 vil blive nedlagt forbud mod nedrivning.

Byrådet skal samtidig med den politiske behandling af planforslagene tage stilling til nedrivning af de bevaringsværdige bygninger på Nordrevej 88. Samtidig med offentliggørelse af planlægningen (Kommuneplantillæg og Lokalplan) offentliggøres hvilke bygninger byrådet har godkendt til nedrivning.

De ovenfor nævnte bygninger kræver nedrivning for gennemførelse af ringvejsprojektet.

FREDEDE FORTIDSMINDER OG FREDEDE OMRÅDER

Vest for ringvejen, ved tilslutningen til Bollervej, ligger et fredet fortidsminde (fredningsnr. 29122) i form af en rundhøj. Fortidsmindet "Hængehøj" ligger på matr. 1dæ Boller Hgd., Uth. Den 100 meter fortidsmindebeskyttelseslinje som omgiver rundhøjen berøres af linjeføringen for ringvejen. Vejanlægget vil påvirke udsynet til rundhøjen, men ikke skabe høje strukturer omkring den. Forstyrrelsen vil derfor primært komme fra trafikken. Adgangen til fortidsmindes vil blive besværliggjort med vejanlægget. Realiseringen af planerne vil derfor medføre en væsentlig påvirkning af fortidsmindebeskyttelseslinjen.

Realisering af planen kræver dispensation fra fortidsmindebeskyttelseslinjen jf. naturbeskyttelseslovens § 18, stk. 1 til tilstandsændringer inden for beskyttelseslinjen. Horsens Kommune er myndighed.

Der er i forbindelse med planlægningen afsøgt alternative linjeføringer for vejen.

Planområdet overlapper ikke med fredede områder, og vil ikke hindre det frie udsyn fra Bollerstien ned over de fredede engarealer mellem Bollerstien og fjorden, som er fredningens formål. Dog vil udsigten over Horsens Fjord blive ændret, hvorfor påvirkning vurderes at være moderat.

VANDOMRÅDEPLANER

Lov om vandplanlægning

Jævnfør lov om vandplanlægning, fastlægger miljø- og ligestillingsministeren miljømål for vandområdedistrikternes enkelte overfladevandområder og grundvandsforekomster gennem vandområdeplaner. For alle vandforekomster er miljømålet 'god tilstand' dækkende over god økologisk tilstand og god kemisk tilstand, og for kunstige og stærkt modificerede overfladevandområder er miljømålet et godt økologisk potentiale og en god kemisk tilstand.

Samtidig skal forringelse af tilstanden af alle overfladevandområder og af alle grundvandsforekomster forebygges, og balancen mellem indvinding og grundvandsdannelse sikres. Ifølge indsatsbekendtgørelsen må myndighederne ikke vedtage planer eller projekter, som kan forringe tilstanden i de målsatte vandområder eller hindre fremtidig målopfyldelse. Lokalplaner må ikke stride mod regler om indsatsprogram udstedt med hjemmel i lov om planlægning, jf. planlovens § 13, stk. 1, nr. 5.

Det konkluderes sammenfattende, at plangrundlaget ikke strider mod indsatsbekendtgørelsen jf. planlovens § 13, stk. 1, nr. 5.

Vandområdeplaner

Horsens Fjord ligger i vandområdedistrikt 'Jylland og Fyn', i hovedopland 'Horsens Fjord' og vandområde 'Horsens Fjord, indre'. Miljømålet for Horsens Fjord er i Miljøstyrelsens Vandområdeplaner 2021-2027 angivet som "god økologisk tilstand" og "god kemisk tilstand".

Tilstanden i den indre del af fjorden (vandområde ID: 128) er i Miljøstyrelsens Vandområdeplaner 2021-2027 karakteriseret som et naturligt vandområde. Tilstanden er vurderet til at være "dårlig økologisk tilstand" og "ikke-god kemisk tilstand".

Regnvandshåndtering og overløb

I ringvejsprojektet er det planlagt, at regnvand ledes i et system af regnvandsbassiner langs ringvejen, hvor vejvandet neddroles til naturlig afstrømning og har udløb via dykket rørledning til Horsens Fjord. Regnvandsbassinerne etableres som våde regnvandsbassiner med et naturligt udseende og med mulighed for, at dyr og planter kan indfinde sig. Med tiden vil regnvandsbassinerne komme til at fremstå som naturlige søer. Våde regnvandsbassiner anses i Danmark for at være den bedste tilgængelige teknologi til rensning af overfladevand jf. vejledningen til spildevandsbekendtgørelsen.

På den nordlige del af strækningen, mellem Bollerstien og Ove Jensens Alle, opsamles regnvandet i ledninger som føres til et bassin på erhvervshavnen, hvorfra det renses og udledes til Horsens Fjord.

Overfladevand renses i regnvandsbassinerne inden udledning, så det ikke indeholder koncentrationer af stoffer, som medfører at miljømålene for vandområdet ikke kan opfyldes eller der sker forringelse af tilstanden.

Ved kraftige regnhændelser kan der sker overløb. Fra bassin 1, 2 og 3 er der fald ned mod Kløkkedal Å. Fra bassin 1 og 2 vurderes det, at overløbshændelser ikke vil få en hydraulisk påvirkning på vandløbet, idet der er min. 100 m fra regnvandsbassinerne til vandløbet, og

overløbet dermed ikke sker direkte til vandløbet. Bassin 3 ligger tættere på Klokkedal Å, og overløb herfra kan dermed få en negativ hydraulisk påvirkning på vandløbet. Overløb skal derfor ske kontrolleret til Horsens Fjord. Alternativt kan overløbssituationen belyses ved udarbejdelse af en robusthedsanalyse for Klokkedal Å i forbindelse med miljøkonsekvensvurdering af projektet. Overløb fra Bassin 4 sker til Horsens Fjord, og det vurderes at overløbshændelser ikke vil have en hydraulisk påvirkning på fjorden. Overløbsvand forventes ikke at indeholde koncentrationer af miljøfarlige forurenende stoffer i samme omfang som belastet overfladevand, da vandet fortsat renses i bassinerne og da vandet fortyndes i større vandmængder. Dertil er det typisk første del af en regnhændelse, der indeholder de største stofkoncentrationer, som derved renses inden bassinerne går i overløb (first flush). Det vurderes, at overløb fra regnvandsbassinerne ikke medfører forringelse af tilstanden eller forhindrer målopfyldelse i recipientvandområdet.

Dræning af grundvand

Ud over udledning af vand fra vejarealer, vil der også blive udledt grundvand til Horsens Fjord. Dele af vejstrækningen ligger i afgravning i områder, hvor grundvandet står højt. Derfor kan der i perioder være behov for at dræne vejassen. Grundvandet opsamles i vejafvandingsystemet og ledes til regnvandsbassinerne eller opsamles i aflastningsbrønde og transporteres i et særskilt ledningssystem udenom regnvandsbassinerne til vejafvandingen. Ved begge løsninger vil det pumpede grundvand udledes til Horsens Fjord, enten i udledningsledningen som en del af systemet til vejafvandingen eller i en separat ledning over strandengen syd for Horsens Fjord.

Ved vurdering af påvirkninger i ringvejens driftsfase er de udvalgte stoffer gennemgået, og der er redegjort for at det rensede overfladevand, som udledes fra vejprojektet, ikke indeholder koncentrationer af de udvalgte stoffer som overskrider miljøkvalitetskravene. Senere i projektfasen og i forbindelse med ansøgning om udledningstilladelse, skal der foretages en vurdering af alle stoffer, som kan medføre forringelser og/eller hindre fremtidig målopfyldelse, herunder også udledningen af grundvand. Efter vandrammedirektivet er der forbud mod at godkende projekter, der kan medføre forringelse af grundvandsforekomsten. Udledningen vil således ikke medføre forringelser.

Grundvand

Der er fire grundvandsforekomster inden for planområdet. Forekomsternes udbredelse overlapper med planområdets nordligste halvdel. Alle forekomster har god kvantitativ og kemisk tilstand med undtagelse af en terrænnær forekomst, som har ringe kemisk tilstand i forhold til anvendelse som drikkevand.

Den sydligste del af planområder ligger i et område med drikkevandsinteresser, imens det øvrige planområde ikke berører området med drikkevandsinteresser. Nærmeste indvindingsopland ligger cirka 1 km vest for vejen og hører til Bækkelund Vandværk. Planområdet ligger ikke inden for områder med indsatsplaner for beskyttelse af grundvandet.

I anlægsfasen kan der være behov for midlertidig påvirkning af de terrænnære grundvandsforekomster i form af grundvandssænkning på en dele af vejforløbets strækning i forbindelse med afgravning, underføringer eller udgravning til brofundamenter. Planens realisering vurderes ikke at medføre risiko for forringelse af grundvandforekomsternes kvalitative tilstand eller risiko for påvirkning af overfladevand i anlægsfasen, idet grundvandssænkninger vil ske midlertidigt og tilstrømningen forventes at være lille. Påvirkningen af nærliggende beskyttet natur skal vurderes i forbindelse med

miljøkonsekvensvurderingen af det konkrete projekt, men kan efter behov undgås ved reinfiltration af det oppumpede vand efter behov, baseret på monitoring af sænkningen mellem vejen og naturlokaliteterne. Grundvandssænkningerne vurderes ikke at påvirke vandføringen i Kløkkedal Å. Det vurderes således at kravene for god kvantitativ tilstand jf. miljømålsfastlæggelsesbekendtgørelsens bilag 3, § 4 er opfyldt.

Planens gennemførelse vurderes ikke at medføre risiko for forringelse af grundvandsforekomsternes kemiske tilstand i anlægsfasen, idet der skal foreligge en beredskabsplan, som skal sikre, at eventuelle spild opsamles med det samme, og at brændstof til maskiner samt kemikalier opbevares på tæt underlag. Grundvandssænkningen sker langt fra fjorden og vil ikke medføre risiko for saltvandsindtrængning, og den er så begrænset i tid, at den ikke vil have indflydelse på grundvandets kemiske sammensætning. Det vurderes således at kravene for god kemisk tilstand jf. miljømålsfastlæggelsesbekendtgørelsens bilag 3, pkt. 2, § 4 er opfyldt.

Planens gennemførelse i anlægsfasen medfører derfor ikke risiko for forringelse af grundvandsforekomsternes kvantitative eller kemiske tilstand, og den vil ikke være til hinder for at forekomsternes miljømål om god tilstand kan opnås eller opretholdes. Plangrundlaget er således ikke i strid med indsatsbekendtgørelsen, jf. planlovens § 13, stk. 1, nr. 5.

I driftsfasen kan der være behov for permanent dræning på strækninger med afgravninger og underføringer, hvor vejen ligger under det terrænnære grundvandsspejl, eller hvor et dybereliggende grundvandstryk periodisk kan blive så højt, at det i disse perioder skal drænes væk af hensyn til vejens stabilitet. Der etableres kantopsamling af vejvand for at minimere risiko for nedsivning af vejvand og deraf påvirkning af grundvandets kemiske tilstand.

Grundvandspåvirkningerne vurderes nærmere i forbindelse med miljøkonsekvensvurdering af det konkrete projekt. Herunder skal der udtages og analyseres vandprøver fra grundvandet langs vejstrækningen for at vurdere, om projektet medfører kvælstofbelastning af Horsens Fjord. Dog vides, at dræningen ingen konsekvenser har for grundvandsforekomsterne i sig selv, i det der ikke findes nogen grundvandsforekomster inden for den del af strækningen, hvor der vil blive udført dræning.

Da der planlægges med kantopsamling langs vejen og da vejvandet herved ledes til tætte forsinkelses-/regnvandsbassiner, vurderes det, at gennemførelse af planen ikke medfører risiko for forringelse af grundvandsforekomsternes kemiske tilstand i driftsfasen.

Planen vurderes ikke at være i konflikt med drikkevandsinteresser, da hovedparten af vejen ligger uden for områder med drikkevandsinteresser og da nærmeste indvindingsopland ligger ca. 1 km vest for vejen.

Den permanente dræning og udledning af oppumpet grundvand i driftsfasen kræver tilladelse fra Horsens Kommune.

Planforslagene vurderes derfor ikke at være i strid med reglerne i indsatsbekendtgørelsen, jf. planlovens § 13, stk. 1, nr. 5.

Marine forhold

Ved udløbet af Bygholm Å anlægges vejen på dæmning med højvandssluse og pumper, mens ved udløbet af Dagnæs Bæk anlægges vejen på dæmning med højvandssluse og stoplogs. Pumperne giver mulighed for at regulere vandstanden inden for det inddæmmede areal. Deraf

afhjælpe høje vandstande inden for det inddæmmede areal ved længerevarende regn og samtidig høj vandstand i åer/vandløb.

Ved planernes realisering vil etablering af Ringvej Syd, Etape 2 og 3, medvirke til at benytte Horsens by mod højvande, stormflod og de oversvømmelser, der i særlige tilfælde kan opstå ved samtidig høj vandstand i Horsens Fjord, stor vandføring i vandløbene og/eller store nedbørshændelser over byen. Dæmningsanlæggene kan ikke alene sikre Horsens midtby mod kraftige oversvømmelser. Sikring mod oversvømmelser som følge af ekstremregn/skybrud skal gennemføres ved klimatilpasning af byen med optimeret "parkering" af regnvand og skybrudsveje.

Rytme og behov for åbning og lukning af sluseporte er ikke fastlagt på nuværende stadi af planlægningen. Der kan forventes mulige påvirkninger i forbindelse med opstuvning af vand samt påvirkning af hydraulik, idet disse dog forventes at være så beskedne, at de ikke vil medføre forringelser eller hindre målopfyldelse. Viden om dette foreligger, når projektet skal miljøvurderes, og vil blive håndteret og vurderet i forbindelse med en miljøkonsekvensvurdering af projektet. Forholdet vil blive håndteret, og der vil, hvis nødvendigt, blive indsat afværgeforanstaltninger om forholdet. således at der ikke sker væsentlig påvirkning af vandområdet.

Vandløb

Projektet støder op til Dagnæs Bæk og Bygholm Å, hvor den samlede økologiske tilstand er hhv. moderat økologisk tilstand og godt økologisk potentiale.

Vandløbene berøres ikke direkte af planområdet, men kan blive påvirket ved opstuvning og spærring i forbindelse med lukning af sluserne i dæmningerne. Havørred trækker op i vandløbene i juni-oktober med kulmination i september. I det tidligere forår trækker de ud i havet igen. Inden for et meget kort vindue i april-maj trækker de smoltificerede fiskeyngel ud af vandløbet - hvis dette ikke sker, ændres fisken til bækørred, hvormed der sker et tab af bestanden af havørred. En lukket sluse er en spærring medmindre der etableres afværgeforanstaltninger, så fisken kan passere forbi slusen og op i vandløbet. Det er primært ved høje vandstande efter regn, at trækkende fisk som havørred og smolt trækker op i eller ud ad vandløbene. Lukning af sluserne ved høj vandstand og særligt ved store regnhændelser, vil derfor have en negativ påvirkning på de trækkende fisk.

Praksis for sluser og lukketider kan ikke reguleres i kommuneplantillæg og lokalplan. I stedet vil slusepraksis skulle reguleres i en § 25-tilladelse efter regler i miljøvurderingsloven. Der skal således i forbindelse med miljøkonsekvensvurderingen af det konkrete projekt foretages en konkret vurdering af slusens påvirkning af vandløb og de tilhørende kvalitetselementer, jf. vandrammedirektivet. Her skal det blandt andet sikres, at sluserne ikke fører til en forringelse af den økologiske tilstand eller hindring af målopfyldelse i henhold til vandrammedirektivet.

Hvis det i forbindelse med de nærmere undersøgelser bliver vurderet nødvendigt at etablere afværgeforanstaltninger for at hindre forringelser eller undgå hindringer for målopfyldelse af målsatte vandområder, vil disse tiltag blive vurderet og efterfølgende vilkårsat i det relevante tilladelsesgrundlag for dæmningsanlægget og projektet i det hele taget.

Afværgeforanstaltninger kan eksempelvis være etablering af en søgestrøm sammen med passagemulighed for fiskene, således fiskene kan finde vandløbet og komme forbi slusen.

Når sluserne lukkes, kan der opstå opstuvning af vand indenfor sluserne. Opstuvning af vand vil komme fra vandløbene idet havvand ikke kan trænge op i vandløbene. Lukning af sluserne og

opstuvningen af vand vurderes ikke at ændre på vandløbenes kemiske sammensætning og koncentrationer af stoffer, eller at medføre påvirkning af alger. Dermed vurderes planerne ikke at forringe eller hindre målopfyldelse hvad angår kemisk tilstand i vandløbene, nationalt specifikke stoffer og alger i vandløbene.

NATURA 2000 OG BILAG IV-ARTER

Natura 2000

Internationale naturbeskyttelsesområder, Natura 2000, samt beskyttelse af bilag IV-arter

Der gælder særlige krav til redegørelsen til planforslag, som enten i sig selv eller i forbindelse med andre planer kan påvirke et internationalt naturbeskyttelsesområde væsentligt, jf. Bekendtgørelse om administration af planloven i forbindelse med internationale naturbeskyttelsesområder samt beskyttelse af visse arter, § 3.

Her skal der, under hensyn til bevaringsmålsætningen for området, indgå en vurdering af forslaget virkninger på det internationale naturbeskyttelsesområde.

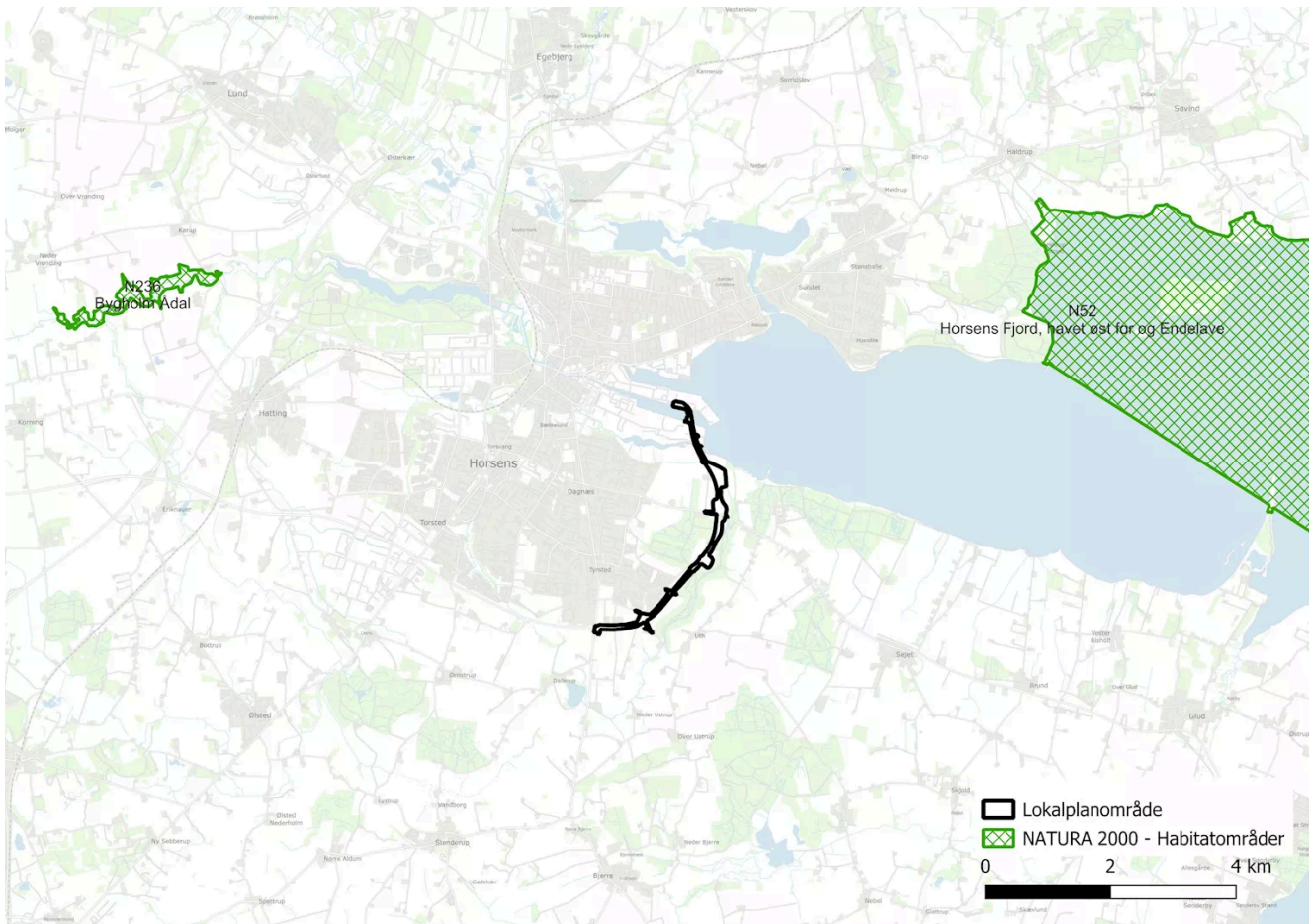
Hvis vurderingen viser, at planen vil skade det internationale naturbeskyttelsesområdes integritet, kan planen ikke vedtages, jf. Bekendtgørelse om administration af planloven i forbindelse med internationale naturbeskyttelsesområder samt beskyttelse af visse arter, § 3, stk. 2.

Det skal også fremgå af lokalplanforslaget, om det kan indebære påvirkning af visse dyrearter, såvel i som uden for de internationale naturbeskyttelsesområder.

Planer kan ikke vedtages, hvis de kan beskadige eller ødelægge yngle-, levesteder eller rasteområder for arter der er optaget i habitatdirektivets bilag IV, jf. ovenstående bekendtgørelses § 7, stk. 2, eller hvis planen kan påvirke bilag IV-arter på individniveau, jf. artsfredningsbekendtgørelsens regler.

Natura 2000

Den korteste afstand mellem vejtracé i planområdet og nærmeste Natura 2000 områder er hhv. 5 km til N56 Horsens Fjord og Endelave og 8 km til N236 Byholm Ådal.



Natura 2000-områder i nærheden af lokalplanområdet.

Udpegningsgrundlaget for området fremgår af Miljøstyrelsens hjemmeside:

<https://mst.dk/natur-vand/natur/natura-2000/natura-2000-omraaderne/udpegningsgrundlag/>

Der er foretaget Natura 2000-væsentlighedsvurderinger af planernes påvirkning af Natura 2000-områder.

På grund af afstanden til Natura 2000-områderne, planernes karakter og indhold vurderes, at almindelige anlægsaktiviteter i forbindelse med realisering af planforslagene, samt trafik på vejen i driftsfasen ikke vil medføre væsentlig påvirkning på Natura 2000-området og dets udpegningsgrundlag i form af fugle og naturtyper. Planen er således i overensstemmelse med Planlovens § 13, stk. 1, nr. 4.

N236 Bygholm Ådal

Natura 2000-området N236 ligger i cirka 8 km afstand af planområdet, men er hydrologisk forbundet til planområdet gennem Bygholm Å. På udpegningsgrundlaget for habitatområder findes en række habitatnaturtyper samt habitatarterne skæv vindelsnegl, sumpvindelsnegl, bæklampret og odder. For alle arter og naturtyper på udpegningsgrundlaget, på nær odder, vurderes det at en påvirkning af Natura 2000-områdets bevaringsmålsætninger ved planens realisering kan udelukkes.

Den sidste habitatart på udpegningsgrundlaget, odder, kan bevæge sig over store afstande langs med vandløb. Der er registreret odder i både udløb af Dagnæs Bæk, udløb af Bygholm Å, i Horsens Fjord og Klokkedal Å. Det kan derfor ikke på forhånd afvises, at planernes realisering kan medføre en påvirkning i form af barrievirkning, når sluserne lukker, samt risiko for

individdrab, hvis oddere forsøger at krydse henover vejen, mens sluserne er lukkede. Der er derfor foretaget en konsekvensvurdering for odder med henblik på at vurdere, om planernes realisering vil medføre en skadevirkning på udpegningsgrundlaget for habitatområdet og hindre opnåelse af gunstig bevaringsstatus.

Artens territorier kan strække sig over 10-20 km igennem vandløbssystemer og kyststrækninger. Det kan derfor ikke udelukkes, at individer af odder kan have territorier, der omfatter planområdet. I forbindelse med feltundersøgelser er der dog ikke fundet egentlige yngle- og rastesteder for arten i og nær planområdet. Odder kan dog være sårbar overfor de forstyrrelser, der kan opstå som følge af planens realisering, og planens realisering kan potentielt medføre risiko for individdrab af arten.

For at sikre, at arten fremadrettet fortsat vil have mulighed for passage imellem Natura 2000-området N236, Byholm Å og Horsens Fjord, er der i planen udlagt areal til etablering af faunapassager ved krydsningerne af hhv. Byholm Å og Dagnæs Bæk. Faunapassagerne skal indrettes i overensstemmelse med Vejdirektoratets vejledning om faunapassager med både våd og tør passagemulighed for odder, eller med en alternativ løsning, som har mindst samme funktion. Når dæmningerne over Dagnæs Bæk og Byholm Å lukkes midlertidigt i tilfælde af høj vandstand, vil den tørre passagemulighed fortsat være der. Udover at opretholde passagemulighed, medfører det også, at oddere ikke tvinges op på kørebanen for at krydse planområdet, hvorved risikoen for individdrab af arten i trafikken ikke øges som følge af planens realisering.

Det vurderes derfor, at planen kan realiseres uden at medføre en forstyrrelse af odder, og at projektet ikke begrænser muligheden for at arten kan opnå gunstig bevaringsstatus indenfor Natura 2000-området. Realisering af planerne vil derfor ikke skade integriteten af Natura 2000-område N236 eller påvirke bevaringsmålsætning for odder.

N56 Horsens Fjord og Endelave

Natura 2000-området N56 ligger ca. 5 km fra planområdet og omfatter en del af Horsens Fjord mod øst. N56 omfatter habitatområde H52 og fuglebeskyttelsesområde F36. På udpegningsgrundlaget for habitatområde H52 findes en række marine og terrestriske habitatnaturtyper, samt skæv vindelsnegl, sumpvindelsnegl, odder, gråsæl, spættet sæl og marsvin. På udpegningsgrundlaget for fuglebeskyttelsesområde F36 findes en række fuglearter herunder ynglende havørn, klyde, splitterne, havterne og dværgterne.

På grund af afstanden til Natura 2000-området vurderes det, at almindelige anlægsaktiviteter i forbindelse med realisering af ringvejen, samt trafik på vejen i driftsfasen ikke vil medføre væsentlig påvirkning på Natura 2000-området og dets udpegningsgrundlag i form af fugle og naturtyper.

Dog findes der på udpegningsgrundlaget for H52 flere arter, som kan forekomme inden for planområdet og som derfor kan blive påvirket af planernes realisering, f.eks. i kraft af støj i anlægsfasen eller forhindret passage i driftsfasen. Dette omfatter spættet sæl, gråsæl, marsvin og odder. Lydudbredelsen i vand er større end i luft, og havpattedyr kan på grund af deres gode hørelse være særligt sårbare overfor undervandsstøj, f.eks. ved ramning. Derfor er der foretaget en Natura 2000-konsekvensvurdering med henblik på at vurdere om planforslagenes realisering vil medføre en skadevirkning på udpegningsgrundlaget og hindre opnåelse af gunstig bevaringsstatus for de pågældende arter for Natura 2000-området.

Det må formodes, at arterne i nuværende situation generelt kan forekomme omkring havneområdet i Horsens Fjord, herunder også nær planområdet. Ved realisering af planen kan støj fra anlægsfasen potentielt bortskræmme individer af alle fire arter fra områderne umiddelbart omkring planområdet og medføre adfærdsændringer og høretab.

Graden af forstyrrelse vil være afhængig af anlægsmetode – herunder er der mulighed for at anvende metoder som soft-start procedurer, der reducerer forstyrrelsesgraden og giver individerne mulighed for at søge væk. Anlægsfasen vil være midlertidig. Det vurderes, at de nævnte arter er meget mobile og at både marsvin, spættet sæl og gråsæl ved forstyrrelse har god mulighed for at fortrække til uforstyrrede områder længere ude i havet eller i andre havnebassiner, samt at odder kan foretrække til vandløbsstrækninger og andre dele af fjorden, der er uforstyrrede. Det vurderes derfor at forstyrrelser fra anlægsfasen ikke hindrer arterne i at opholde sig i havnebassinerne og fouragere nær Horsens Havn, ved planens realisering.

For at sikre, at oddere fremadrettet fortsat vil have mulighed for passage imellem Natura 2000-område N236, Bygholm Å og Horsens Fjord, er der i planerne afsat areal til etablering af faunapassager ved krydsningerne af hhv. Bygholm Å og Dagnæs Bæk. Faunapassagerne skal indrettes i overensstemmelse med Vejdirektoratets vejledning om faunapassager med både våd og tør passagemulighed eller med en alternativ løsning, som har mindst samme funktion. Når dæmningerne over Dagnæs Bæk og Bygholm Å lukkes midlertidigt i tilfælde af høj vandstand, vil den tørre passagemulighed fortsat være der. Udover at opretholde passagemulighed, medfører det også, at oddere ikke tvinges op på kørebanen for at krydse planområdet, hvorved risikoen for individdrab af arten i trafikken ikke øges som følge af planens realisering.

Det vurderes, at planen kan realiseres og at projektet ikke begrænser muligheden for at arterne på udpegningsgrundlaget (spættet sæl, gråsæl, marsvin og odder) kan opnå gunstig bevaringsstatus indenfor Natura 2000-området. Realisering af planerne vil derfor ikke skade integriteten af Natura 2000-område N236 eller påvirke bevaringsmålsætninger.

Fuglebeskyttelsesområde F36

Korteste afstand mellem planområdet og nærmeste fuglebeskyttelsesområde, F36, er ca. 5 km. På grund af afstanden vurderes, at almindelige anlægsaktiviteter i forbindelse med planerne realisering, samt trafik i driftsfasen, ikke at medføre påvirkning på Natura 2000-områdets og dets udpegningsgrundlag i form af fugle og naturtyper.

Der sker ingen direkte arealinddragelse af yngle- og rastelokaliteter for fugle på udpegningsgrundlaget for F36 indenfor fuglebeskyttelsesområdet. Tilsvarende vil andre lokale påvirkninger som forstyrrelse fra øget færdsel og brug af lys ikke medføre påvirkninger, og det vurderes at fugle derfor kun er sårbare overfor forstyrrelserne, der kan opstå som følge af støj.

For trækkende fuglearter på udpegningsgrundlaget, vurderes at de jævnlige træffes i og omkring fuglebeskyttelsesområdet, herunder ved søer og fjorden ved planområdet. Det vurderes overordnet, at de trækkende arter har rig mulighed for at fortrække sig fra forstyrrelser, der kan opstå som følge af planernes realisering, og at de omkringliggende områder rummer tilstrækkeligt uforstyrret areal, hvor fuglene kan finde raste- og fourageringssteder, hvis de bortskræmmes fra planområdet.

Ynglende fugle på udpegningsgrundlaget vurderes at være sårbare overfor støj. Der mangler videnskabelig baggrund på området, men en almindeligt anvendt grænseværdi for acceptabel støj i områder med følsomme fuglearter er 50-60 dB(A). I forbindelse med almindelig støj, som

forekommer i forbindelse med anlægsarbejder, kan det forventes at støjniveauet umiddelbart omkring kilden opnår et niveau på omkring 70 dB, hvor aktiviteter i forbindelse med ramning vil være højere helt lokalt. I forbindelse med støjberegninger for planen, vil der på selve kørebanen og umiddelbart heromkring i driftsfasen opnås støjniveauer på 66 dB. Ved planområdets afgrænsning falder støjniveauet dog til <60 dB. Afstanden mellem planområder og kendte og kortlagte yngleforekomster af ynglefugle på udpegningsgrundlaget er så stor, at der ikke vurderes at være risiko for forstyrrelse af ynglende arter, herunder også ved ramning.

Flere af arterne af ynglefugle på udpegningsgrundlaget, kan formodentlig findes og have ynglepladser nærmere planområdet, herunder også udenfor Natura 2000-områdets afgrænsning. Planområdet vurderes dog ikke at inddrage egnede ynglesteder for disse arter, og da arterne stiller krav til uforstyrrede og støjfri områder til deres ynglesteder, vurderes områderne umiddelbart omkring planområdet ikke at udgøre egnede ynglesteder.

For trækkende fuglearter på udpegningsgrundlaget, vurderes at de jævnlige træffes i og omkring fuglebeskyttelsesområdet, herunder ved søer og fjorden ved planområdet. Det vurderes overordnet, at de trækkende arter har rig mulighed for at fortrække sig fra forstyrrelser, der kan opstå som følge af planernes realisering, og at de omkringliggende områder rummer tilstrækkeligt uforstyrret areal, hvor fuglene kan finde raste- og fourageringssteder, hvis de bortskræmmes fra planområdet.

Det vurderes samlet, at en påvirkning af Natura 2000-området ved realisering af planerne kan udelukkes. For fugle generelt, bør det bemærkes at hvis realisering af en plan medfører forsætlig forstyrrelse af fugle eller individdrab, forudsætter realiseringen en dispensation fra Miljøstyrelsen, jf. jagt- og vildtforvaltningslovens § 46, stk.2, og/eller artsfredningsbekendtgørelsens § 9. Grundet afstanden vurderes det dog ikke sandsynligt, at planernes realisering vil medføre eller individdrab af fugle, som kræver dispensation.

Bilag IV-arter

En række arter af planter og dyr, de såkaldte bilag IV-arter, er omfattet af en særlig streng beskyttelse i alle EU-medlemsstater, herunder Danmark. For dyrearter er der forbud mod forsætlig indfangning, drab, forstyrrelse smat beskadigelse eller ødelæggelse af yngle- og rasteområder. Plantearter omfattet af bilag IV må ikke plukkes, graves op eller på anden måde ødelægges.

Der er ved gennemgang af eksisterende data og feltgennemgang af vejtracéet konstateret, at der omkring vejtracéet er gjort fund af følgende bilag IV arter: marsvin, odder, bilag IV-padderne stor vandsalamander og springfrø samt flere arter af flagermus.

Marsvin

Der er registreret marsvin i Horsens Fjord ved Horsens Havn og ud for Husodde, hvoraf nærmeste registrering er ca. 800 meter fra planområdets nordligste del. Marsvin kan potentielt blive påvirket af støj som følge af planens realisering.

Støj i forbindelse med anlægsfasen kan potentielt bortskræmme marsvin fra området. Anlægsfasen for ringvejen og tilhørende dæmningsanlæg vil dog være midlertidig, og der vil derfor udelukkende være tale om kortvarige forstyrrelser og dermed vil marsvin kun midlertidigt blive bortskræmt fra området. Det vurderes, at marsvin er en meget mobil art, der ved forstyrrelse har god mulighed for at fortrække til uforstyrrede områder længere ude i

havet, eller i andre havnebassiner. Det vurderes derfor at forstyrrelser fra anlægsfasen ikke hindrer arten i at fouragere nær Horsens Havn.

Det vurderes, at havnebassinerne ikke udgør yngle- og rasteområder for arten. Derfor vurderes det, at planområdet placering ikke udgør en barriere for artens mulighed for passage imellem yngle- og rasteområder. En evt. midlertidig forstyrrelse af arten i anlægsfasen vurderes at være i et begrænset omfang, som ikke vil kunne få indflydelse på artens gunstige bevaringsstatus idet områdets økologiske funktionalitet vurderes at kunne opretholdes på mindst samme niveau.

Det vurderes derfor samlet, at en realisering af planerne kan gennemføres, så den økologiske funktionalitet for marsvin kan opretholdes og at planerne ikke hindrer gunstig bevaringsstatus for arten. Ligeledes er der ikke identificeret aktiviteter som medfører en risiko for individdrab.

Odder

Oddere kan være sårbare overfor forstyrrelser fra støj og lys, fysisk afskæring fra yngle- eller rastesteder samt potentielle individdrab som følge af en øget mængde trafik. Der er derfor foretaget undersøgelser for odder indenfor og omkring planområdet i områder, der vurderes at kunne være potentielle yngle- og rasteområder for odder. Undersøgelserne er udført med vildtkamera samt fysisk eftersøgning efter tegn på odder, herunder huler og lignende. Ved de gennemførte undersøgelser er området grundigt gennemgået og der er ikke fundet tegn på, at området indenfor planområdet udgør et yngle- og rasteområde for odder.

Der blev ved kameraundersøgelserne registreret odderaktivitet i vandløbene Dagnæs Bæk og Klokkedal Å. Ved de gennemførte undersøgelser er området grundigt gennemgået, og der er ikke fundet tegn på at den terrestriske del af undersøgelsesområdet rummer yngle- og rastesteder for odder.

Det konstateres, at Dagnæs Bæk, Klokkedal Å og Bygholm Å indgår som en del af odders *samlede* yngle- og rasteområde, som kan dække store arealer, men at der ikke forekommer ynglende og rastende odder indenfor den terrestriske del af det undersøgte område og således heller ikke inden for det planlagte vejtracé.

Oddere kan potentielt bliver påvirket af støj, lys og generel forstyrrelse, både i forbindelse med etablering og driften af den planlagte vej. Vejforbindelsen kan udgøre en fysisk barriere, der afskærer arten for at passere mellem yngle- og rasteområder, og trafik udgør en risiko for individdrab af arten.

Støj i forbindelse med anlægsfasen kan potentielt bortskræmme odder. Dog begrænses anlægsfasen til korte, midlertidige perioder, som kan give forstyrrelser kortvarigt, hvorefter odder igen kan passere langs udløbene til Horsens Fjord. I driftsfasen kan trafikken virke forstyrrende i dagtimerne, men da odder hovedsagligt er nataktive, vil eventuelle forstyrrelser ikke hindre gunstig bevaringsstatus for arten. Ligeledes vurderes havneområderne omkring Dagnæs Bæk og Bygholm Å at være trafikerede og belyste i forvejen, og derfor vurderes den planlagte vej ikke at medføre øgede forstyrrelser i form af støj og lys ift. den nuværende situation, i en grad som hindrer opnåelsen af gunstig bevaringsstatus.

Ved realisering af planen etableres et vejanlæg på dæmning med højvandsporte og pumper ved udløbet af Bygholm Å samt på dæmning med stoplogs ved udløbet af Dagnæs Bæk. Vejanlægget kan udgøre en fysisk barriere for odder ved Boller Enge, idet området omkring udløbet af Dagnæs Bæk afskæres fra den øvrige kyststrækning langs Horsens Fjord. For at

opretholde områdets økologiske funktionalitet for odder, skal der derfor etableres krydsningsmuligheder ved begge udløb målrettet odder. Faunapassagerne skal indrettes i overensstemmelse med Vejdirektoratets vejledning om faunapassager med våde våd og tør passagemulighed eller med en alternativ løsning, der har minimum samme funktion. Således vil arten have mulighed for at benytte den tørre passage, såfremt den våde passage midlertidigt vil være lukket, og derved sikres det, at den økologiske funktionalitet opretholdes på mindst sammen niveau.

Ved etablering af faunapassagerne, vil arten fremadrettet have mulighed for at passere planområdet. Det vurderes at realisering af planerne vil kunne gennemføres, så områdets økologiske funktionalitet kan opretholdes, og uden at hindre opnåelsen af gunstig bevaringsstatus for odder. Der er ligeledes ikke identificeret aktiviteter, som medfører risiko for individdrab.

Arter af flagermus

Boller Overskov og Klokkedal Skov er generelt velegnede for flagermus, da skovene indeholder en del egnede yngle- og rasteområder i form af gamle træer med hulheder, sprækker og spættehuller. Realisering af planerne kan potentielt medføre negative påvirkninger af flagermus som følge af direkte trafikdrab af individer og idet vejen kan have en barriereeffekt, der reducerer flagermusenes evne til spredning, herunder mellem yngle- og rasteområder samt fourageringsområder. Dertil vil der forventeligt ske nedrivning af bygninger og fældning af træer, som kan udgøre yngle- og rastesteder for arter og flagermus, og trafikstøj og -lys kan potentielt påvirke flagermus.

Der er udført flagermusundersøgelser, som viser at der inden for og omkring planområdet findes følgende arter af flagermus:

- Brunflagermus
- Sydflagermus
- Dværgflagermus
- Pipistrelflagermus
- Troldflagermus
- Vandflagermus
- Damflagermus
- Frynseflagermus
- Skimmelflagermus
- Brun langøre

Undersøgelserne viser desuden at der er stor aktivitet af flagermus i særligt området mellem Boller Overskov og Klokkedal Skov, samt de kystnære områder langs udløb til Horsens Fjord.

Der er foretaget besigtigelse af bygninger og træer, der hhv. skal nedrives og fældes i forbindelse med planens realisering. Besigtigelsen fandt, at ni træer og tre ejendomme ikke kunne udelukkes at rumme yngle- og rastesteder for flagermus. Der er efterfølgende foretaget undersøgelser med håndholdt flagemusdetektor i yngleperioden. Ved undersøgelserne blev der ikke registreret flagermus, hvorfor der hverken vurderes at være træer eller bygninger som udgør yngle- og rasteområder for arter af flagermus indenfor eller nær planområdet. Realisering af planforslaget vurderes derfor ikke at medføre direkte inddragelse af yngle- og rasteområder for flagermus.

Anlægsfasen og driften af ringvejsforbindelsen kan medføre påvirkninger af omgivelserne i form af støj og lys, som potentielt kan forstyrre flagermus nær planområdet. Idet flagermus er nataktive, vil støj og lys i dagtimerne ikke medføre væsentlige forstyrrelser, f.eks. i forbindelse med anlægsarbejde indenfor almindelig arbejdstid. Idet der i forbindelse med feltundersøgelserne ikke er fundet bygninger eller træer, der udgør egnede yngle- eller rastesteder for flagermus, vurderes forstyrrelser i form af støj ikke at medføre beskadigelse af yngle- og rasteområder for flagermus. Boller Overskov og Klokkedal Skov er store sammenhængende skovområder. Placeringen af planområdet mellem de to skovområder vurderes ikke at medføre væsentlige forstyrrelser, der potentielt vil reducere områdernes egnethed som fourageringsområde for flagermus. Tilsvarende vil etableringen af vejen ved vandområderne omkring udløbene fra Dagnæs Bæk og Bygholm Å kun i sparsomt omfang inddrage arealer, og områdernes samlede værdi som fourageringsområde for flagermus vurderes ikke at blive påvirket.

Selvom der ikke inddrages yngle- og rasteområder, vurderes etablering af en vej i området at kunne påvirke områdets økologiske funktionalitet for arter af flagermus ved at skabe barriereeffekt for flagermusenes færdsel i området, ligesom vejen kan medføre individdrab af flagermus. Visse arter af flagermus flyver meget lavt ved krydsning af åbne områder, hvorfor de vurderes at have stor risiko for kollision ved vejkrydsning. Andre arter flyver højere. Vand- og damflagermus jager over vandoverflader. Realisering af vejforbindelsen, og trafik på vejen, kan derfor påvirke forskellige arter af flagermus.

For at reducere påvirkningen af flagermus skal vejen på dele af strækningen ligge i afgravning, herunder på en del af strækningen mellem de to skovområder ved Boller Overskov og Klokkedal Skov. På strækningen omkring matr. nr. 1t Boller Hgd., Uth hæves vejen over terræn, og der etableres en stiforbindelse under vejen. For at opretholde områdets økologiske funktionalitet, afsættes der i planen areal til etablering af en faunapassage under vejen. Faunapassagen skal etableres med dimensionering og indretning jf. Vejdirektoratets vejledninger om faunapassager, svarende til dimensionering af en tunnelføring tiltænkt lavtflyvende og strukturbundne arter af flagermus (gruppe A-C jf. Vejdirektoratets vejledning om faunapassager), og alternativt med funktionalitet, der som minimum svarer til vejledningens anvisninger. Ved etablering af faunapassage, specifikt tiltænkt de lavtflyvende og strukturbundne arter af flagermus, vurderes den økologiske funktionalitet for disse arter af flagermus at kunne opretholdes, og planens realisering vurderes ikke at hindre opnåelse af gunstig bevaringsstatus.

En effektiv afværgeforanstaltning for at minimere risikoen for trafikdræbte flagermus er en hastighedsnedsættelse i flagermusenes aktive perioder. Hastighedsbegrænsninger kan ikke reguleres med et kommuneplantillæg eller en lokalplan, men førend planerne kan realiseres skal der dog meddeles konkret projekttilladelse. I forbindelse med den konkrete projekttilladelse vil der blive stillet vilkår om indarbejdelse af hastighedsbegrænsning som afværgeforanstaltning, hvorved den økologiske funktionalitet for alle arter af flagermus vurderes at kunne opretholdes, og det vurderes dermed at planerne kan realiseres uden at hindre opnåelse af gunstig bevaringsstatus for arter af flagermus, ligesom afværgeforanstaltningen sikrer at forsætlige individdrab undgås.

Samlet vurderes den økologiske funktionalitet af yngle- og rasteområder for alle arter af flagermus at kunne opretholdes, ved etablering af de nævnte afværgeforanstaltninger. Der vurderes ligeledes ikke at være risiko for forsætlige individdrab, ved indarbejdelse af faunapassage og nedsættelse af hastigheden på udvalgte strækninger.

Bilag IV-padder

Ved realisering af planforslagene etableres et større vejanlæg. Vejanlæg kan udgøre en barriere for padders vandring til og fra yngle- og rasteområder, opdele lokaliteter og reducere padders spredningsmuligheder. Etablering af veje kan også medføre øget risiko for individdrab af padder, såfremt de kan vandre over vejbane.

Der er foretaget padde-undersøgelser i alle § 3-vandhuller samt områder, der på luftfotos indikerer at stå under vand fast eller lejlighedsvist i nærhed af planområdet og derudover er enkelte vandhuller i større afstand undersøgt efter konkret vurdering. Der blev i to vandhuller øst for planområdet på den anden side af Klokkedal Skov fundet padder i flere vandhuller, herunder stor vandsalamander som er en bilag IV-art. Herudover blev der konstateret mulige fund af springfrø, som er en bilag IV-art, i to vandhuller tæt på Bjerrevej vest for planområdet.

Planområdet er ikke beliggende nær fund og registreringer af stor vandsalamander, da de nærmeste fund er gjort over 600 meter øst for planområdet. Arten vurderes desuden ikke at gøre brug af, eller være afhængig af arealerne vest for planområdet, som hovedsagligt består af omdriftsarealer. De mulige fund af springfrø nær vurderes at være tilknyttet vandhulsmosaikken vest for Bjerrevej og dermed ikke at blive påvirket af anlægs- eller driftsaktiviteter øst for Bjerrevej. De pågældende vandhuller findes hhv. ca. 600 og ca. 500 meter væk fra planområdet. Planområdet inddrager ikke vandhuller og berører hovedsageligt landbrugsjorder i omdrift. Det vurderes derfor, at planen kan realiseres uden at medføre en beskadigelse eller ødelæggelser af yngle- eller rastesteder for stor vandsalamander og springfrø.

Det planlagte vejtracé vurderes ikke at skabe en barriere for bilag IV-padderne i området, hverken i relation til vandring, eksisterende metapopulationer eller spredning. Dette skyldes, at padderne vil skulle vandre over lange afstande over landbrugsjorder i omdrift, der almindeligvis er meget ufremkommelige for padder. Det vurderes at være usandsynligt, at stor vandsalamander og springfrø vil anvende yngle- og rastesteder, på hver sin side af planområdet. Såfremt der sker en vandring imellem Boller Overskov og Klokkedal Skov, vil dette sandsynligvis ske ved den korteste afstand imellem de to. Her etableres en faunapassage, som jf. Vejdirektoratets vejledning om faunapassager kan anvendes af mindre pattedyr og padder, og dermed vil padderne ikke blive forhindret i deres vandring og vil ligeledes ikke blive ledt ind på kørebanen. Det vurderes derfor, at planen ikke vil udgøre en fysisk barriere, der kan forhindre arternes vandring, og ikke vil medføre risiko for forsætlige individdrab.

Det vurderes derfor samlet, at en realisering af planerne kan gennemføres, så den økologiske funktionalitet for bilag IV-padder, herunder stor vandsalamander og springfrø, kan opretholdes. Der er ligeledes ikke identificeret aktiviteter som medfører risiko for individdrab.

KYSTNÆRHEDSZONE

Planlovens § 16, stk. 4, stiller krav til redegørelsen til lokalplanforslag, som muliggør anlæg i kystnærhedszonen eller inddrager nye arealer i den kystnære dele af byzonen. Der skal i lokalplanens redegørelse oplyses om den visuelle påvirkning af omgivelser, og der skal ved bygningshøjder over 8,5 meter anføres en begrundelse for den større højde. Herudover skal redegørelsen omfatte eventuelle andre forhold, der er væsentlige for varetagelsen af natur- og friluftsmæssige interesser.

Efter Planlovens § 5b må der kun planlægges for anlæg i landzone, såfremt der er en særlig planlægningsmæssig eller funktionel begrundelse for kystnær lokalisering.

Planlovens § 16, stk. 5, stiller krav til redegørelsen til lokalplanforslag for bebyggelse og anlæg i de kystnære dele af byzonen. Hvis anlægget påvirker kysten visuelt, skal der gøres rede for påvirkningen. Såfremt bebyggelsen afviger væsentligt i højde eller volumen fra den eksisterende bebyggelse i området, skal der gives en begrundelse herfor.

Hovedparten af planområdet ligger i kystnærhedszone. Kystnærhedszonen omfatter alle arealer i landzone og sommerhusområder ind til en afstand af 3 km fra kysten. Kystnærhedszonen er en planlægningszone, hvor der stilles krav om særlig planlægningsmæssig begrundelse for at placere byudvikling, enkeltanlæg og byggeri i zonen. Det sker af hensyn til beskyttelsen og bevarelsen af de åbne kystlandskaber. Derfor skal der redegøres for, hvordan nye bebyggelser og anlæg tilpasses i kystlandskabet, uden at påvirke dem negativt.

Mod nord ved fjorden og ved vejdæmningen, hæver vejen sig over terræn og vil være synlig og markant i landskabet. Vejen påbegynder nord for Bollervej sin stigning mod dæmningen og den hævede vej krydser engen, stranden og kystlinjen. Dette vil uundgåeligt påvirke oplevelsen af kystlandskabet og tilføre et element i et i dag forholdsvis uberørt landskab. Anlæggets synlighed vil yderligere forstærkes af eventuelle pumpehuse.

Landskabet nord for Bollerstien med de åbne vidder og udsigten over Horsens Fjord er særligt sårbart over for større anlæg på grund af dets flade og enkle karakter. En stor del af landskabet er orienteret mod kysten og præget af udsigter mod Horsens Fjord - i dag relativt uforstyrrede af bebyggelse og tekniske anlæg. Landskabets sammenhæng med fjorden og modstående kyst er dermed en central del af landskabsoplevelsen.

Set fra Bollerstien mod øst vurderes det, at vejdæmningen og et eventuelt pumpehus vil påvirke landskabsoplevelsen væsentligt negativt da dæmningen i væsentlig grad hindrer udsigten til Horsens Fjord. Samtidig vurderes det, at den visuelle påvirkning sker på et mindre geografisk område, og at andre interesser i form af forbedret infrastruktur og klimasikring vejer tungere.

Med planlægningen muliggøres en vejforbindelse, som aflaster Bjerrevej, Bollervej og vejene i Horsens midtby samt skaber en mere direkte forbindelse sydøst om byen, så havnearealerne og midtbyen kan tilgås fra den sydlige del af byen. Vejen bidrager til en mere effektiv trafikafvikling. Med dæmningsanlæggene og tilhørende høje vandssluser, pumpestation og stoplogs indgår anlægget i den fremtidige sikring af Horsens midtby. I fremtiden forventes klimaforandringerne at medføre en generel havvandsstigning og hyppigere tilfælde af stormflod og kraftige regnhændelser. Vejanlægget bidrager således til at forebygge

skadespåvirkninger som følge af oversvømmelsestilfælde inden for de inddæmmede arealer og opstrøms.

Planområdets placering i kystnærhedszone findes nødvendig for at kunne muliggøre en sammenhængende forbindelse mellem det sydøstlige Horsens og Horsens midtby med bynær tilkobling ved Ove Jensens Alle og Høegh Gulbergs Gade. Ligeledes findes dæmningsanlæggenes placering inden for kystnærhedszonen nødvendig for at kunne etablere vejforbindelsen med en dæmningsfunktion.

Hensynet til fremkommelighed, effektiv trafikafvikling samt bidrag til klimasikring af Horsens midtby vurderes at være mere tungtvejende interesser end hensynet til landskabet og de visuelle forhold

Det fremgår af planlovens § 5 b, stk. 1, nr. 5, at når der planlægges for kystnærhedszonen, skal offentlighedens adgang til kysten sikres og udbygges. Dette krav søges varetaget på følgende måde: Lokalplanen fastsætter, at Bollerstiens nuværende forløb føres under vejanlægget, så færdsel på stien kan fortsætte uændret. Dertil etableres en tilslutning mellem Bollerstien og ringvejens cykelsti, så bløde trafikanter på ringvejsforbindelsen kan tilgå Bollerstien og de kystnære områder syd for Horsens Fjord. Der udlægges med lokalplanen dobbeltrettet fællessti langs hele vejens forløb.

Der etableres adgang fra ringvejsforbindelsen til den østlige side af "deponiet", og det vil fortsat være muligt at færdes på Horsens Havn, hvor vejen tilsluttes Ove Jensens Alle. Det vil være muligt at krydse ringvejsforbindelsen til fods, idet der er alene er tale om en tosporet vej.



Planområdet ift. kystnærhedszonen.

INDDRAGELSE AF AREAL PÅ SØTERRITORIET

Planområdet omfatter arealer på søterritoriet i Horsens Fjord. Arealerne udgør cirka 1,8 ha ved Bygholm Å-udløbet samt cirka 0,4 ha ved Dagnæs Bæk-udløbet.

Arealerne inddrages til dæmningsanlæg med kørebane og cykelsti, højvandsporte og pumpestation. Et areal sydvest for pumpeanlægget ved Bygholm Å-udløbet opfyldes. Opfyldningen udgør op til 0,3 ha og har til formål at mindske tilfælde af stillestående vand inden for det inddæmmede areal.

I kystnærhedszonen forudsætter inddragelse af nye arealer i byzone eller planlægning for anlæg i landzone en særlig planlægningsmæssig eller funktionel begrundelse for den kystnære placering jf. Planlovens § 5 b, stk. 1, nr. 1. Dertil kan der kun i særlige tilfælde planlægges for anlæg på land som forudsætter inddragelse af arealer på søterritoriet som anført i Planlovens § 5b, stk. 1, nr. 2.

Den planlægningsmæssige begrundelse for inddragelse af søterritoriet findes i forbindelsens placering. Linjeføringen er fastlagt i Horsens Kommunes mobilitetsplan Trafik 2030, og planlægningen har til formål at muliggøre etablering af en sammenhængende forbindelse mellem det sydøstlige Horsens og Horsens midtby. Placeringen med delstrækninger på søterritoriet er nødvendig for at koble ringvejen til Ove Jensens Alle og Høegh Guldbergs Gade og dermed sikre en direkte adgang til/fra midtbyen.

Dertil har placeringen og inddragelse af søterritoriet en funktionelle begrundelse idet vejen anlægges på dæmningskonstruktioner, som også vil indgå i den fremtidige klimasikring af Horsens midtby. Dæmningerne med tilhørende højvandsluser og pumpestation vil bidrage til fremtidig regulering af vandstanden inden for det inddæmmede areal ved forhøjet vandstand og ved kraftige nedbørshændelser. Placering af dæmningsanlægget på søterritoriet er nødvendig for at anlægget kan virke efter hensigten.

Inddragelsen af arealerne på søterritoriet anses som en effektiv arealudnyttelse idet der er tale om flere anvendelser i form af både infrastrukturanlæg og klimatilpasning i ét.



Illustration af dæmningsanlæggene og inddragelse af søterriere i Horsens Fjord.

JORD

Jordbalance

Overskudsjord fra lokalplanområdet skal om muligt søges nyttiggjort lokalt. Overskudsjord der ikke nyttiggøres skal bortskaffes til miljøgodkendte jordmodtagere.

Nyttiggørelse af jord kan kræve særskilt tilladelse efter miljøbeskyttelseslovens §33. Krav om tilladelse afhænger af, hvorvidt jorden klassificeres som affald, af tilsynsmyndigheden.

I den forbindelse skal det afklares med tilsynsmyndigheden, Horsens Kommune, om mellemdeponering og genindbygning af jord er omfattet af godkendelsesbekendtgørelsens listepunkter.

Jordforurening

Når miljømyndigheden har kendskab til en jordforurening kortlægges arealerne på henholdsvis niveau 1 og 2.

Kortlægning på vidensniveau 1 (V1) betyder, at der er tilvejebragt en faktisk viden om aktiviteter på arealet eller aktiviteter på andre arealer, der kan have været kilde til jordforurening på arealet.

Kortlægning på vidensniveau 2 (V2) betyder, at der er tilvejebragt et dokumentationsgrundlag, der gør, at det med høj grad af sikkerhed kan lægges til grund, at der på arealet er en jordforurening af en sådan art og koncentration, at forureningen kan have skadelig virkning på mennesker og miljø.

Lokalplanområdet nord for Dagnæs Bæk, to delarealer på havnehalvøerne ved henholdsvis Endelavevej og Ove Jensens Alle, er begge kortlagt efter jordforureningsloven på henholdsvis vidensniveau 1 og 2. Halvøerne er skabt ved opfyld af materiale ud i Horsens Fjord, og kortlægningerne er begrundet med affaldsdeponering og anden forurenede erhvervsaktivitet.

Der er intet kendskab til jordforureningen i lokalplanområdet syd for Dagnæs Bæk.

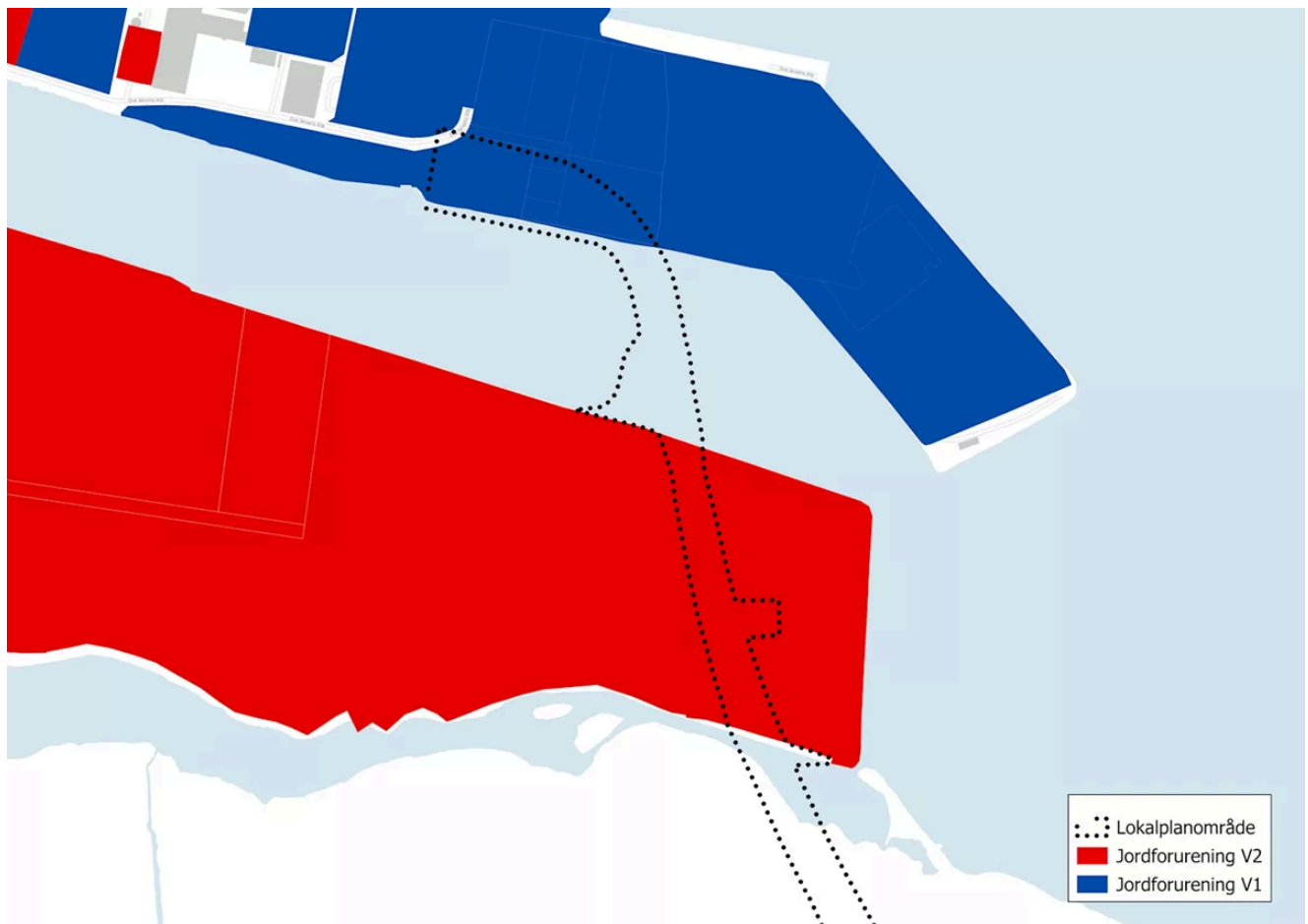
Kortlægningen efter jordforureningsloven medfører følgende begrænsninger og pligter:

- Før der bygges, graves eller foretages andet anlægsarbejde på de kortlagte arealer, skal det afklares med Natur og Miljø, Horsens Kommune om der er krav om tilladelse efter jordforureningslovens §8. Afklaringen beror på Region Midtjyllands risikovurdering af om jordforureningen vil kunne påvirke Horsens Fjord.
- I forbindelse med håndtering af samt bortskaffelse af overskudsjord skal der udtages og analyseres jordprøver, jf. jordflytningsbekendtgørelsen. Bortskaffelse af jord fra kortlagte arealer skal anmeldes til Horsens Kommune jf. kommunens jordregulativ.

Vilkårene stillet i medfør af ovenstående tilladelser skal uanset de øvrige lokalplanbestemmelser følges.

Såfremt der under bygge- eller jordarbejdet på de arealer, der ikke er kortlagt, konstateres en forurening af jorden, skal arbejdet standses og kommunen skal underrettes. Tilsvarende

gælder på et kortlagt areal, såfremt den konstaterede forurening ikke er beskrevet i kortlægningen.



Kortlagt jordforurening.

HAVPLANEN

Havplanen

Havplanen er fastsat i medfør af § 9 i lov om maritim fysisk planlægning, jf. lovbekendtgørelse nr. 400 af 6. april 2020. Med havplanen indføres for første gang i Danmark en helhedsorienteret fysisk planlægning for det samlede danske havareal. Formålet med havplanen er at fremme økonomisk vækst, udvikling af havarealer og udnyttelse af havressourcer på et bæredygtigt grundlag.

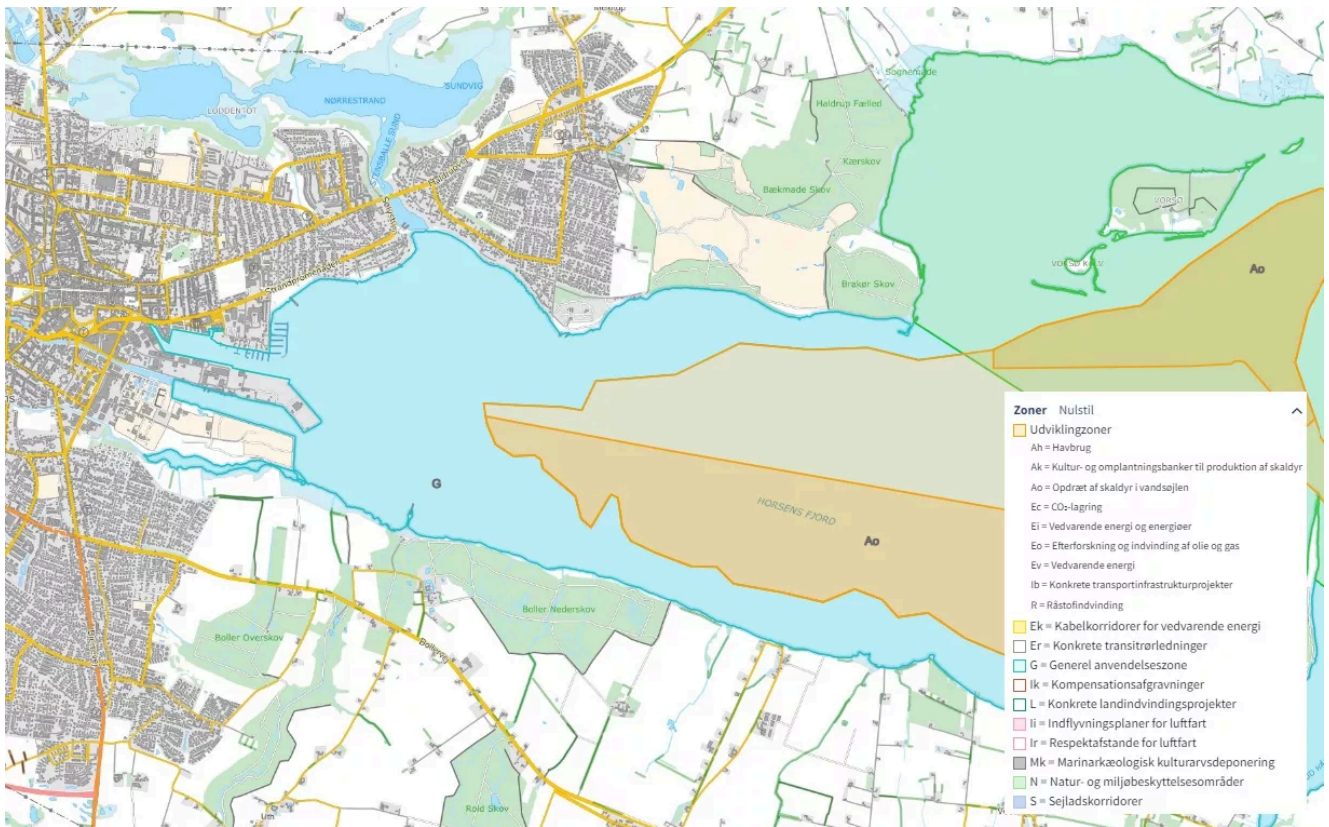
Havplanen dækker hele det danske havareal. Det vil sige søterritoriet og den eksklusive økonomiske zone (EEZ). Havplanen skal planlægge for følgende anvendelser og aktiviteter:

- Energisektoren til søs
- Søtransport
- Transportinfrastruktur
- Fiskeri og akvakultur
- Indvinding af råstoffer på havet og
- Bevarelse, beskyttelse og forbedring af miljøet

Jævnfør Planlovens § 13 må lokalplaner ikke være i konflikt med havplanen, forslag til ny havplan eller ændringer i havplanen, når forslaget er offentliggjort med henblik på høring.

Horsens Fjord er bestemt til en generel anvendelseszone langs kysten og i havnearealerne. Centralt i fjorden findes en zone udlagt til sejladskorridor, og mod syd og øst i fjorden findes en udviklingszone til opdræt af østers og muslinger samt til kultur- og omplantningsbanker til produktion af østers og muslinger. Længere mod øst findes et større Natur- og miljøbeskyttelsesområde, som omfatter Natura 2000-områder (habitatområder og fuglebeskyttelsesområder), Ramsar-områder, natur- og vildtreservater eller områder, som er fredede.

Lokalplanen omfatter maritimt område ved Horsens Fjord, som er omfattet af havplanens generelle anvendelseszone (G). Inden for denne zone er der mulighed for fiskeri, sejlads samt aktiviteter og anlæg, der ikke planlægges for med havplanen, herunder fx havneudvidelser, kystbeskyttelses anlæg, turisme og rekreativ anvendelse. Inden for den generelle anvendelseszone kan der meddeles tilladelse m.v. til eller vedtages planer for arealanvendelser og anlæg, der ikke er fastsat udviklingszoner for, herunder arealanvendelse og anlæg, der ikke planlægges for med havplanen.



Lokalplanen omfatter to arealer på søterritorie ved udløbene fra henholdsvis Dagnæs Bæk og Bygholm Å. Lokalplanen udlægger arealerne til tekniske anlæg i form af vej på dæmningsanlæg med højvandssluser og pumpehuse. Planlægningen er i overensstemmelse med havplanens bestemmelser for den generelle anvendelseszone.

TILLADELSER FRA ANDRE MYNDIGHEDER

Kystbeskyttelsesloven

Vejanlægget, som etableres ovenpå dæmningsanlægget kræver tilladelse efter kystbeskyttelseslovens § 16a fra Kystdirektoratet. Horsens Kommune er selv myndighed på selve dæmningsanlægget placeret på søterritoriet.

Skovbyggelinje

Ringvejen forløber gennem 300 meter skovbyggelinjer omkring henholdsvis Boller Over- og Nederskov samt Klokkedal. Forbudsbestemmelsen mod etablering af anlæg inden for en afstand af 300 meter fra skove omfatter jf. Naturbeskyttelseslovens § 17, stk. 1 alene bebyggelse, campingvogne og lignende (anlæg omfattet af bygningsreglementet). Et vejanlæg som Ringvej Syd er ikke omfattet af reglerne om skovbyggelinjer.

Tilladelser og godkendelser af husdyrbrug

I nær tilknytning til lokalplanområdet ligger to husdyrbrug. Husdyrbruget på Bollervej 77 er ikke omfattet af husdyrbrugloven, men bliver reguleret efter husdyrgødningsbekendtgørelsen. Ejendommen har derfor ikke en miljøgodkendelse. Ejendommen på Klokkedalsvej 4 er et større kvægbrug, som i forvejen har begrænsede udvidelsesmuligheder pga. nærheden til byzone. Ejendommen er reguleret af efter husdyrbrugloven (LBK nr. 520 af 01-05-2019 om husdyrbrug og anvendelse af gødning m.v.).

Ved endelig vedtagelse af lokalplanen, reduceres husdyrbrugenes muligheder for udvidelse.

Landbrugspligt

Projektområdet udgør 46,2 ha, heraf er 33,9 ha arealer med landbrugspligt, jf. data fra Geodanmark. Derudover omfatter arealet et mindre areal der er kortlagt som værende særligt værdifulde landbrugsområder. Dette areal udgør 0,67 ha.

Disse arealer bliver driftsmæssigt begrænset væsentligt ved fragmentering af de enkelte matrikler, der besværliggør den almene drift markant. Dette skyldes at adgangsforhold til matriklerne ændres, og at de eksisterende matrikler bliver delt i to, hvorfor kørsel øges, og effektiviteten af markdriften mindskes væsentligt.

Flere matrikler reduceres eller fragmenteres i en sådan grad, at det tilbageblivende areal i høj grad ikke vil være rentabelt at drive for landbrugsejendomme.

Betingelserne for ophævelse af landbrugspligten fremgår af landbrugslovens § 6 og sker ved en erklæring fra landinspektøren. Det fremgår blandt andet heraf, at landbrugspligten kan ophæves når jorden inden 5 år skal anvendes til lokalplanlagt offentlige formål, som udelukker anvendelse til jordbrugsmæssige formål. Ophævelse kan også ske ved ansøgning til Landbrugsstyrelsen jf. landbrugslovens § 7 under visse betingelser.

Kommunen skal indsende lokalplanforslag, der vedrører landbrugspligtige arealer eller arealer, der anvendes jordbrugsmæssigt til Landbrugsstyrelsen, jf. planlovens § 29, stk. 3. Gøres der indsigelser, kan lokalplanen først vedtages, når der er opnået enighed, jf. planlovens § 28.

Strandbeskyttelseslinjen

Kysten øst for Horsens er omfattet af strandbeskyttelseslinje jf. naturbeskyttelseslovens § 15, som omfatter et generelt forbud mod at ændre de beskyttede arealers tilstand.

Strandbeskyttelseslinjen har til formål at bevare de åbne kyster og de landskabelige, naturmæssige og rekreative værdier, der er knyttet til kysterne.

Cirka 5 ha af planområdet ligger inden for strandbeskyttelseslinjen. Der kan efter omstændighederne dispenseres fra strandbeskyttelseslinjen i særlige tilfælde, herunder f.eks. når samfundsmæssige hensyn ligger til grund for ansøgningen, men praksis er generelt restriktiv. Normalt er Kystdirektoratet myndighed inden for strandbeskyttelseslinjen, men for realisering af de aktuelle planer vil kompetencen være delt mellem Kystdirektorat og kommunen, idet kommunen har kompetencen for så vidt angår anlæg til kystsikring. For øvrige anlæg end kystsikring er kystdirektoratet fortsat myndighed.

Beskyttet natur

Der er inden for lokalplanområdet registreret arealer, som er omfattet af Naturbeskyttelseslovens § 3 om beskyttede naturtyper. Lokalplanen inddrager derfor permanent beskyttet natur, idet vejen gennemskærer beskyttet eng, mose og strandeng. Realisering af planen forudsætter, at der kan meddeles dispensation fra Naturbeskyttelseslovens § 3 om beskyttede naturtyper.

Ved meddelelse af konkret projekttilladelse vil der kunne stilles vilkår om etablering af erstatningsnatur i samme omfang og kvalitet, som den natur der nedlægges.

Vandforsyningsloven

Vejens længdeprofil er hævet, men på dele af strækningen kan der være behov for at aflaste trykket i perioder med højt grundvandsspejl.

Grundvandet kan opsamles i vejafvandingsystemet og ledes til regnvandsbassinerne eller opsamles i aflastningsbrønde og transporteres i et særskilt ledningssystem udenom regnvandsbassinerne til vejafvandingen. Ved begge løsninger vil det pumpede grundvand udledes til Horsens Fjord, enten i udledningsledningen som en del af systemet til vejafvandingen eller i en separat ledning over strandengen syd for Horsens Fjord.

Ved behov for midlertidig grundvandssænkning i anlægsfasen eller permanent grundvandssænkning i driftsfasen kan der blive krav om tilladelser jf. Vandforsyningsloven §26 stk. 1. Kravet vil bl.a. afhænge af de opgjorte vandmængder der skal bortledes hvert år og grundvandssænkningens varigheden.

Anlæg i landzone

Nye anlæg og bebyggelser samt ændringer i anvendelsen af ubebyggede arealer i landzone forudsætter landzonetilladelse efter Planlovens § 35. Det gælder f.eks. sideanlæg som regnvandsbassiner, faunapassager, støjvolde, nedrivning af bygninger mv.

Trafikregulering

Der kan ikke uden samtykke fra politiet gives tilladelse til udførelse af vejanlæg m.m., der kan have væsentlig betydning for færdselens sikkerhed og afvikling samt hastighed og afmærkning (se Færdselslovens §§ 92, 95 og 100).

Museumsloven

Horsens Museum har foretaget en arkivalisk gennemgang af det berørte område og vurderer, at anlægsarbejdet indebærer risiko for ødelæggelse af væsentlige fortidsminder. Der er udført forundersøgelser på hovedparten af strækningen mellem Bjerrevej og Bollerstien. Store dele af arealet er arkæologisk udgravet og frigivet, og udvalgte arealet er udpegninger, som skal friholdes for anlægsarbejde eller undersøges arkæologisk i forbindelse med anlægsarbejdet.

For de ikke-undersøgte arealer forventes, at der bliver stillet krav om arkæologiske undersøgelser inden jordarbejdet påbegyndes. Dette udgør ikke en del af miljøvurderingen, men udføres efterfølgende på foranledning af bygherre.

Horsens Museum skal kontaktes inden anlægsarbejdet påbegyndes. Der skal derfor afsættes tid til, at museet kan nå at foretage disse undersøgelser, inden jordarbejde påbegyndes. I henhold til Museumslovens § 27, stk. 2 og 3 skal anlæg og byggeri standses, hvis der under jordarbejde findes grave, gravpladser, bopladser, ruiner eller andre jordfaste fortidsminder, og Horsens Museum skal underrettes om fundet.

Fortidsminder

Vest for ringvejen, ved tilslutningen til Bollervej, ligger en rundhøj. Rundhøjen omgives af en 100 meter beskyttelseslinje, som berøres af ringvejen. Realisering af lokalplanen forudsætter, at Horsens Kommune dispenserer fra fortidsmindebeskyttelseslinjen jf. naturbeskyttelseslovens § 18. Alternativt at Slots- og kulturstyrelsen ophæver eller ændrer fortidsmindebeskyttelseslinjen.

Servitutter

Ejere og bygherrer må selv sikre sig overblik over tinglyste servitutter, der har betydning for bygge og anlægsarbejder. Man skal være opmærksom på, at ikke alle rør, kabler eller ledninger er tinglyst.

Derfor bør relevante forsyningsselskaber høres, inden jordarbejder påbegyndes. Det kan fx dreje sig om elkabler, telefon-, tele- og tv- kabler, vandledninger, fjernvarmeledninger, gasledninger og spildevandsledninger. Kommunen kan være behjælpelig med at oplyse, hvilke forsyningsselskaber, der dækker det pågældende område.

EKSPROPRIATION

Kommunalbestyrelsen kan i medfør af Planlovens § 47, stk. 1 ekspropriere fast ejendom, der tilhører private eller private rettigheder over fast ejendom, når ekspropriationen vil være af væsentlig betydning for virkeliggørelsen af en lokalplan eller byplanvedtægt for varetagelsen af almene samfundsinteresser.

Ekspropriation efter Planloven kan ske under opfyldelse af en række betingelser. Heraf kan følgende særligt fremhæves:

- Der skal foreligge en vedtaget og offentligt bekendtgjort lokalplan (eller byplanvedtægt) på det tidspunkt, hvor der træffes beslutning om
- Lokalplanen skal indeholde præcise og detaljerede bestemmelser om det projekt, der ønskes gennemført.
- Ekspropriation kan kun ske inden for det område, som omfattes af
- Nødvendige tilladelser og dispensationer til realisering af ekspropriationsformålet skal være meddelt på
- Ekspropriation i planloven kan ske til offentlige formål. Ekspropriation til fordel for en privat aktør kan tillige ske, hvis ekspropriationen i øvrigt tjener almene Der gælder i det tilfælde et skærpet nødvendighedskrav.
- Ekspropriationens formål må ikke kunne opnås ved mindre indgribende midler, for eksempel ved frivillig aftale med den berørte Endvidere må ekspropriationen ikke omfattet et større areal end nødvendigt.
- Der skal være et aktuelt behov for virkeliggørelse af de foranstaltninger, som lokalplanen giver de planmæssige rammer
- Ekspropriation skal være nødvendig og tidsmæssig aktuel, og indgrebet skal ud fra en konkret vurdering stå i et rimelig forhold til de almene samfundsinteresser, som forfølges med

NATIONALE INTERESSER

Produktionserhverv

Arealerne mod nord, hvor ringvejen krydser henholdsvis "deponiet" og erhvervshavnen, er i Kommuneplan 2021 udpeget til produktionsvirksomheder og konsekvensområder herfor. Udpegningen er vurderet ikke at have indflydelse på ringvejsprojektet og revisionen af de eksisterende kommuneplanrammer lige såvel som ringvejsprojektet ikke vurderes at forhindre udvidelsesmuligheder for erhvervshavnen som helhed. Tværtimod vurderes at planlægningen for ringvejen vil understøtte de nævnte produktionserhverv i f.t. en bedre og understøttende infrastruktur.

Naturbeskyttelse

Det er en national interesse, at arealanvendelsen afvejer hensynet til natur og miljø, herunder menneskers levevilkår og bevarelsen af dyre- og plantelivet, og at Danmark varetager sine internationale forpligtelser vedrørende bevarelse af naturen med dens bestande af vilde dyr og planter og deres levesteder. Det er derfor også en national interesse, at planlægningen bidrager til løsninger, der både tilgodeser de samfundsmæssige behov samtidig med, at naturområder og levesteder samt spredningsmuligheder for dyr og planter opretholdes og om muligt forbedres.

Vejforløbet er hovedsageligt placeret på landbrugsjord i omdrift, men krydser værdifuld beskyttet natur og områder med spredningsmuligheder for dyr. Det vurderes, at planernes realisering ikke vil medføre væsentlige påvirkninger af området natur og dyreliv, herunder Bilag IV arterne odder og flagermus, da anlæggene i videst muligt omfang placeres udenfor arealer med høj naturværdi, og der derudover stilles der krav om etablering af faunapassager, der skal sikre mulighed for passage mellem skovområderne og ved strandene ved Horsens Fjord. Ved etableringen skal afværgeforanstaltninger som varierede hastighedsbegrænsninger og lukkede autoværn afværge risikoen for trafikdrab af flagermus.

Planerne vurderes at kunne realiseres uden væsentlig påvirkning af området vandløb, da der ikke afledes vejvand til vandløb, og afværgeforanstaltninger sikrer, at der ikke ledes vand fra overløb til Klokkedal Å som er et værdifuldt og følsomt vandløb med høj naturværdi.

Landskab

Det er en national interesse, at planlægningen af det åbne land er med til at sikre, at de værdifulde landskaber bevares, herunder at de åbne kyster og geologiske værdier fortsat udgør en væsentlig natur- og landskabsværdi. Landskabet, og særligt de bevaringsværdige landskaber, bør som udgangspunkt friholdes for byggeri og tekniske anlæg af hensyn til den landskabelige oplevelse. Det er også vigtigt, at der i benyttelsen af det åbne land generelt er fokus på, hvordan nye elementer udformes og placeres, så de kan bidrage til den landskabelige oplevelse.

Størstedelen af planområdet ligger i et udpeget bevaringsværdigt landskab som fastholdes udpeget. Horsens Kommune vurderer, at planernes realisering ikke vil medføre væsentlige påvirkninger af oplevelsen af området landskab, da der ved placeringen og udformningen af anlægget tages videst muligt hensyn til de landskabelige værdier i området. Ændringerne i

landskabet er varige, men det vurderes at påvirkningen i de fleste tilfælde er lokal, og de lange landskabskig bevares. Derudover giver gang- og cykelstier mulighed for at komme ud i området og skaber desuden mulighed for ny adgang til og udsigt over kystlandskabet.

Kulturhistorie

Det er en national interesse, at de kulturhistoriske og bygningsmæssige bevaringsværdier med deres særlige karakter og betydning opretholdes, herunder at sikre indsynet til og udsynet fra kirkerne.

Det vurderes, at planernes realisering ikke vil medføre væsentlige påvirkninger af de nærtliggende kulturmiljøer eller kirkeomgivelserne til Tyrsted Kirke. Der er ingen fredede bygninger i planområdet, men realisering af planforslagene medfører nedrivning af en række bevaringsværdige bygninger, heraf enkelte med høj bevaringsværdi. Dette vurderes at udgøre en væsentlig miljøpåvirkning. Horsens Kommune har på anbefaling af Horsens Museum registreret alle bygninger for at sikre at de kulturhistoriske forhold beskrives og dokumenteres.

KP-TILLÆG

Der er i forbindelse med udarbejdelsen af lokalplanen lavet et kommuneplantillæg til Kommuneplan 2021-2033 - *Tillæg 2021-21 for Ringvej Syd og klimatilpasning af midtbyen*. Tillægget sikrer, at der er overensstemmelse mellem Kommuneplan 2021-2033 og lokalplanen.

[Du kan finde link til Tillæg 2021-21 her](#)

MILJØVURDERING

Planforslagene er omfattet af lov om miljøvurdering. Teknik og Miljø har vurderet, at planforslagene må antages at kunne påvirke miljøet væsentligt. Der er derfor foretaget en miljøvurdering, der foreligger i form af en miljørapport. Miljørapporten er offentliggjort sammen med planforslagene.

Find Miljørapporten her **INDSÆT LINK**

HØRING

For at give borgerne i Horsens Kommune lejlighed til at sætte sig ind i lokalplanforslagets indhold bliver lokalplanen offentligt fremlagt i mindst 4 uger, jf. bestemmelserne i Lov om Planlægning § 24.

Se klagevejledning her.

Vil du indsende en bemærkning?

Hvis du har kommentarer til forslaget til lokalplan, kommuneplantillæg eller miljørapporten, skal Plan & By senest have modtaget disse den **xx.xx.20xx**.

Du kan sende dine bemærkninger på <https://horsens.dk/politik/hoeringerogafgoerelser/hoeringer>.

Hvis ikke det er muligt at sende dine bemærkninger via linket, kan kommentarer også sendes til: Horsens Kommune, Teknik og Miljø, Plan & By, Chr M Østergaards Vej 4, 8700 Horsens.

Dit hørings svar skal være Teknik og Miljø i hænde senest kl. 23.59 på dagen hvor høringsfristen udløber.

Byrådet vil herefter igen tage stilling til planforslaget/planforslagene og de indsendte bemærkninger og indsigelser.

Eventuelle bemærkninger til miljørapporten vil indgå i den sammenfattende redegørelse, der skal følge planforslaget/planforslagene ved den endelige vedtagelse.

Svar på indkomne bemærkninger vil blive fremsendt efter Byrådets endelige stillingtagen til lokalplanen.

Såfremt du er omfattet af navne- og adressebeskyttelse og du indsender bemærkninger, er det vigtigt, at du gør kommunen opmærksom på dette.

Behandling af personoplysninger

Vi behandler dine personoplysninger efter reglerne i databeskyttelsesforordningen og databeskyttelsesloven. Læs om, hvordan vi behandler dine personoplysninger på vores hjemmeside: <https://horsens.dk/oplysningspligt#14>.

Dit hørings svar inkl. navn og adresse, vil blive offentliggjort på Horsens.dk som et vedhæftet dokument til den politiske behandling. Derudover vil dette blive sendt til høringsparterne efter endt høring.

Har du navne- og adressebeskyttelse, vil dit hørings svar fremgå af oversigten, men navn og adresse være anonymiseret.

KLAGEVEJLEDNING

Ved offentliggørelse af planforslag

I henhold til lov om miljøvurdering af planer og programmer og konkrete projekter (VVM) er myndigheden forpligtet til at gennemføre en miljøvurdering, hvis det ikke kan afvises at planforslaget kan få en væsentlig indvirkning på miljøet.

Horsens Kommune har vurderet, at forslag til Lokalplan 441 har en karakter, der vil kunne få væsentlig indvirkning på miljøet og er omfattet af krav om miljøvurdering i henhold til miljøvurderingslovens afsnit II, § 8 stk. 1, nr. 3. Der skal derfor udarbejdes en miljørapport.

Horsens Kommune har foretaget en afgrænsning af rapportens omfang og detaljeringsgrad iht. § 11. Den konkrete afgrænsning er dels sket i en intern proces i kommunen, dels gennem høring af berørte myndigheder og orientering af offentligheden i henhold til § 32.

Miljørapporten er udarbejdet som et selvstændigt dokument, der er fremlagt i offentlig høring sammen med planforslaget.

Klagevejledning vedrørende planforslaget

Byrådets vedtagelse af planforslaget til offentliggørelse kan ikke påklages til Planklagenævnet. Først ved byrådets endelige vedtagelse og efterfølgende offentliggørelse af planen kan retlige spørgsmål påklages til Planklagenævnet jf. Planlovens § 58, stk. 1 nr. 3.

VEDTAGELSE

Lokalplanforslaget er godkendt i Horsens Byråd den xx.xx.xxxx

Forslaget er offentlig bekendtgjort xx.xx.xxxx

Lokalplanen er endelig godkendt i Horsens Byråd den xx.xx.xxxx

Lokalplanen er offentlig bekendtgjort xx.xx.xxxx

MIDLERTIDIGE RETSVIRKNINGER

Indtil forslaget er endeligt vedtaget af Byrådet, må de ejendomme, der er omfattet af lokalplanforslaget, ikke udnyttes på en måde, der kan foregribe indholdet af den endelige lokalplan.

Der gælder efter planlovens § 17 et midlertidigt forbud mod udstykning, bebyggelse og ændret anvendelse.

Den eksisterende lovlige anvendelse af ejendomme kan fortsætte som hidtil.

Når fristen for fremsættelse af indsigelser og ændringsforslag er udløbet, kan Byrådet give tilladelse til udnyttelse af en ejendom i overensstemmelse med forslaget.

Disse retsvirkninger gælder fra offentliggørelsen af forslaget, og indtil forslaget er endeligt vedtaget, dog maksimalt et år fra offentliggørelsesdatoen.

LOKALPLANENS GENNEMFØRELSE

Ekspropriation

Kommunalbestyrelsen kan i medfør af Planlovens § 47, stk. 1 ekspropriere fast ejendom, der tilhører private eller private rettigheder over fast ejendom, når ekspropriationen vil være af væsentlig betydning for virkeliggørelsen af en lokalplan eller byplanvedtægt for varetagelsen af almene samfundsinteresser.

Ekspropriation efter Planloven kan ske under opfyldelse af en række betingelser. Heraf kan følgende særligt fremhæves:

- Der skal foreligge en vedtaget og offentligt bekendtgjort lokalplan (eller byplanvedtægt) på det tidspunkt, hvor der træffes beslutning om ekspropriation.
- Lokalplanen skal indeholde præcise og detaljerede bestemmelser om det projekt, der ønskes gennemført.
- Ekspropriation kan kun ske inden for det område, som omfattes af lokalplanen.
- Nødvendige tilladelser og dispensationer til realisering af ekspropriationsformålet skal være meddelt på ekspropriationstidspunktet.
- Ekspropriation i planloven kan ske til offentlige formål. Ekspropriation til fordel for en privat aktør kan tillige ske, hvis ekspropriationen i øvrigt tjener almene samfundsinteresser. Der gælder i det tilfælde et skærpet nødvendighedskrav.
- Ekspropriationens formål må ikke kunne opnås ved mindre indgribende midler, for eksempel ved frivillig aftale med den berørte lodsejer. Endvidere må ekspropriationen ikke omfatte et større areal end nødvendigt.
- Der skal være et aktuelt behov for virkeliggørelse af de foranstaltninger, som lokalplanen giver de planmæssige rammer for.
- Ekspropriation skal være nødvendig og tidsmæssig aktuel, og indgrebet skal ud fra en konkret vurdering stå i et rimelig forhold til de almene samfundsinteresser, som forfølges med ekspropriationen.

Kommunalbestyrelsen skal ved ekspropriationens gennemførelse følge de processuelle regler for ekspropriation i vejlovens §§ 99-102. Dette indebærer bl.a.:

- At kommunen skal offentliggøre et tidspunkt for en åstedsforsretning og indvarsle ejere m.fl. hertil med mindst 4 ugers varsel,
- At Ejere m.fl. inden for en frist på 4 uger efter åstedsforsretningen kan komme med bemærkninger til den planlagte ekspropriation,
- At kommunalbestyrelsen som hovedregel først efter udløbet af 4-ugers fristen kan træffe beslutning om ekspropriation,
- At ejere m.fl. kan klage til Planklagenævnet over lovligheden af ekspropriationsbeslutningen,
- At Kommunen har pligt til at sørge for, at erstatning fastsættes ved taksation, hvis ikke der kan opnås aftale om erstatning. Sagen skal i så fald indbringes til taksationsmyndigheden senest 8 uger efter ekspropriationsbeslutningen er meddelt.