



Miljørapport

**Miljøvurdering af
forslag til lokalplan 368, Offentlige formål,
Nordre Strandvej, Nørrestrand, Horsens**

Horsens Kommune

Miljørapport

Hvad er en miljøvurdering?

I henhold til miljøvurderingsloven skal der foretages miljøvurdering af planer og programmer, som kan få en væsentlig indvirkning på miljøet.

På alle planer gennemføres en screening for, om planens påvirkning af miljøet har en karakter og et omfang, der kræver, at der gennemføres en miljøvurdering. Såfremt en plan falder ind under lovens bilag 1 eller 2, skal planen miljøvurderes.

En miljøvurdering omfatter en vurdering af planens sandsynlige væsentlige indvirkning på miljøet, herunder den biologiske mangfoldighed, befolkningen, menneskers sundhed, flora, fauna, jordbund, jordarealer, vand, luft, klimatiske faktorer, materielle goder, landskab, kulturarv, herunder kirker og deres omgivelser og arkitektonisk og arkæologisk arv, større menneske- og naturskabte katastroferisici og ulykker og ressourceeffektivitet og det indbyrdes forhold mellem disse faktorer.

Hvad er en sammenfattende redegørelse?

I henhold til miljøvurderingslovens § 13 skal myndigheden ved den endelige vedtagelse af et planforslag, der er omfattet af kravet om miljøvurdering, udarbejde en sammenfattende redegørelse.

Redegørelsen skal indeholde:

- Hvordan miljøhensyn er integreret i planen,
- hvordan miljørapporten og de udtalelser, der er indkommet i offentlighedsfasen, er taget i betragtning,
- hvorfor den vedtagne plan er valgt på baggrund af de rimelige alternativer, der også har været behandlet, og
- hvorledes myndigheden vil overvåge de væsentlige indvirkninger, som planen vil have på miljøet.

Hvordan behandles en miljøvurdering?

En miljøvurdering behandles efter miljøvurderingsloven og planloven. Bl.a. skal borgerne kunne tage stilling til miljøvurderingen og komme med indsigelser og ændringsforslag.

Efter indsigelsesfristens udløb skal byrådet tage endelig stilling til miljøvurderingen, herunder eventuelle indsigelser og ændringsforslag fra borgere og myndigheder, ved at der udarbejdes en sammenfattende redegørelse.

Indsigelserne kan medføre ændringer i planforslaget. Når planen med den sammenfattende redegørelse er endeligt vedtaget, bekendtgøres dette på kommunens hjemmeside.

Indhold

01

Indledning

- 1.1. Lov om miljøvurdering
- 1.2. Hvordan behandles en miljøvurdering
- 1.3. Redegørelse for planens indhold
- 1.4. Afgrænsning af miljørapportens indhold
- 1.5. Ikke teknisk resumé

02

Natur

- 2.1. Nuværende miljøstatus
- 2.2. Miljøbeskyttelsesmål
- 2.3. Miljøvurdering
- 2.4. Kumulative effekter
- 2.5. Afbødende foranstaltninger
- 2.6. Miljøvurdering af alternativer
- 2.7. Forslag til overvågning

03

Landskab og visuel påvirkning

- 3.1. Nuværende miljøstatus
- 3.2. Miljøbeskyttelsesmål
- 3.3. Miljøvurdering
- 3.4. Kumulative effekter
- 3.5. Afbødende foranstaltninger
- 3.6. Miljøvurdering af alternativer
- 3.7. Forslag til overvågning

04

Usikkerhed i materialet

Bilag

- A: Screening og afgrænsning af miljørapportens indhold
- B: Situationsplan / Illustrationsplan
- C: Visualiseringer
- D: Billeder fra området

01

Indledning

1.1 Lov om miljøvurdering af plan og programmer og af konkrete projekter (VVM)

I henhold til lov om miljøvurdering af planer og programmer og af konkrete projekter (VVM) skal der foretages miljøvurdering af planer og programmer, som kan få en væsentlig indvirkning på miljøet.

På alle planer gennemføres en screening for, om planernes påvirkning af miljøet har en karakter og et omfang, der kræver, at der gennemføres en miljøvurdering.

Såfremt en plan falder ind under lovens bilag 1 eller 2, skal planen miljøvurderes.

Lokalplan nr. 368 falder ikke ind under lovens bilag 1 eller 2. Screeningen viser imidlertid, at planerne muligvis kan medføre væsentlig påvirkning af miljøet, for så vidt angår:

- Natur
- Landskab og visuel påvirkning

Horsens Kommune vælger derfor på baggrund af screeningen, at gennemføre en miljøvurdering af planerne, jf. lovens § 8 stk. 2, nr. 2. Det gøres for at belyse de mulige påvirkninger.

En miljøvurdering omfatter en vurdering af lokalplanens sandsynlige væsentlige indvirkning på miljøet, herunder den biologiske mangfoldighed, befolkningen, menneskers sundhed, flora, fauna, jordbund, jordarealer, vand, luft, klimatiske faktorer, materielle goder, landskab, kulturarv, herunder kirker og deres omgivelser og arkitektonisk og arkæologisk arv, større menneske- og naturskabte katastroferisici og ulykker og ressourceeffektivitet og det indbyrdes forhold mellem disse faktorer.

Alternativ

0-alternativet svarer til den situation, hvor planerne ikke gennemføres og er grundlaget for at sammenligne planernes påvirkning af omgivelserne med et sandsynligt fremtidigt alternativ.

Vurderingen i forhold til 0-alternativet samt eventuelle alternativer indgår i redegørelsen for de enkelte emner.

1.2 Hvordan behandles en miljøvurdering

En miljøvurdering behandles efter miljøvurderingsloven og planloven. Bl.a. skal borgerne kunne tage stilling til miljøvurderingen og komme med indsigelser og ændringsforslag i en offentlig høringsperiode på minimum 4 uger. Efter fristens udløb skal Plan- og Miljøudvalget tage endelig stilling til miljøvurderingen, herunder eventuelle indsigelser og ændringsforslag fra borgere

og myndigheder, ved at der udarbejdes en sammenfattende redegørelse. Indsigelserne kan medføre ændringer i planforslaget. Når planen med den sammenfattende redegørelse er endeligt vedtaget, bekendtgøres dette på kommunens hjemmeside.

1.3 Redegørelse for planens indhold

Forslag til lokalplan nr. 368 Offentlige formål, Nordre Strandvej, Nørrestrand, Horsens:

Lokalplanens formål

Formålet med planlægningen er, at udlægge området til offentlige formål, og at give mulighed for, at området kan anvendes til et spejderhus samt at sikre de grønne områder og skabe naturformidling. Området nord for Nørrestrand er med natur- og byudviklingsplanen for Nørrestrand allerede under omdannelse fra landbrugsjord til en ny bydel og mere natur. De forskellige funktioner i området sammentænkes, og der skabes synergi med naturen og de faciliteter de forskellige funktioner har i området. Med planlægningen udlægges også arealer der ikke må bebygges, hvor der fortsat skal sikres kig til Nørrestrand, naturpleje med dyr, samt stier og muligheder for at komme ud i naturen. Lokalplanen skal sikre håndtering af regnvand på overfladen både ved hverdagsregn og skybrud.

Området er i dag allerede udlagt til offentlige formål i kommuneplanramme 17OF07 i kommuneplan 2017 og ligger i byzone. Rammen giver mulighed for byggeri i 2 etager med en maksimal højde på 8,5 m. Planlægningen overholder den eksisterende kommuneplanramme, og lever op til udviklingsplanens intentioner for området omkring Nørrestrand. Lokalplanen er anden etape af realiseringen af Udviklingsplanen. Etablering af et spejderhus og naturfaciliteter vil give offentligheden forbedrede muligheder for at udnytte og opleve landskabet, naturen og kulturhistorien i området.

Projektets ændringer

I miljøscreeningen af planen indeholdte lokalplanen en naturdaginstitution. Daginstitutionen er udtaget, så planlægningen nu kun giver mulighed for et spejderhus og et mindre naturcenter/ madpakkehus. De resterende arealer indenfor området planlægges til fastholdelse og sikring af eksisterende naturarealer samt udvikling af natur med øget biodiversitet.

Daginstitutionens placering havde den mest markante placering i landskabet, hvor der i dag er indhegning med naturpleje med dyr, og størst synlighed set fra syd. Der vil være en mindre påvirkning af landskabet, den visuelle oplevelse og naturen uden en daginstitution, men emnerne miljøvurderes fortsat for placeringen af et spejderhus og et naturcenter/madpakkehus. Med den nye planlægning sikres flere eksisterende arealer til natur og der bliver ingen påvirkning af indhegning for dyr, færre muligheder for bebyggelse og mindre trafikal påvirkning. Med lokalplanen tillades nu kun et spejderhus syd for Nordre Strandvej, og et naturcenter/madpakkehus nord for Nordre Strandvej, nogle punkter i "Bilag A – Screeningskema", vil derfor ikke være relevante længere.

Områdets anvendelse

Områdets anvendelse fastlægges fortsat til natur, offentlige formål, som et spejderhus samt at sikre de grønne områder og skabe naturformidling.

Lokalplanen giver mulighed for en begrænset mængde bebyggelse. Lokalplanområdet er omkring 130.000 m² og der gives mulighed for i alt 1300 m² byggeri inden for det område. Byggeri kobler sig på Nordre Strandvej, men er disponeret så parkering ligger tættest på vejen og at byggeri henvender sig ud i mod landskabet.

Planlægningen sikrer at store sammenhængende arealer forbliver natur mellem bebyggelsen, så den primære anvendelse af området er rekreative arealer.

Fremtidigt byggeri

Der vil være en visuel påvirkning ved at bygge i landskabet, som i dag står som naturarealer og rekreative omdannede landbrugsarealer. Byggefelter og placering af byggeri er derfor placeret så det påvirker landskabet mindst muligt, samtidig med at der tages hensyn til flest mulige naboers udsigt og indblik.

Bebyggelsen opføres som lavt byggeri i naturmaterialer som træ og begrønnede tage. Bebyggelsen placeres tæt på et eksisterende beplantningsbælte og rykkes et stykke tilbage fra vejen, mod syd, så den trækker sig væk fra eksisterende naboer, hvor den visuelle påvirkning i landskabet bliver mindst mulig, og at der samtidig er forbindelse til den eksisterende bebyggelse. Bebyggelsens placering i terrænet forholder sig til landskabet naturlige udformning.

Facadernes udtryk og formsprog skal være i overensstemmelse med de viste illustrationer i lokalplanen.

Eksisterende landskab

Oplevelsen af landskabet er sårbart overfor bebyggelse og store dele af landskabet omkring Nørrestrand er omfattet af en landskabsfredning. Fredningen har primært til formål at bevare arealernes landskabelige kvaliteter og udvide offentlighedens adgang til området. Byggefelter og bebyggelse er ikke beliggende i fredningen. Bebyggelsens skal inkluderes og integreres i naturen og landskabet, så natur og bebyggelse flettes sammen og påvirkningen af landskabet er lille.

Ubebyggede arealer

De ubebyggede arealer kan fortsat anvendes til både ophold, færdsel, naturpleje med dyr og parkering.

Delområde 3 må ikke inddrages til bebyggelse, og udvalgte bevoksninger skal bevares. Beplantningen i området skal så vidt muligt bevares og skal erstattes af lignende beplantning, i samme omfang og placering.

Forhold til anden planlægning

Kommuneplanen

Kommuneplanen er en samlet plan for den fysiske udvikling i Horsens Kommune - både i byerne og i det åbne land. Kommuneplanen gælder som udgangspunkt i 12 år, men skal revideres hvert fjerde år. Kommuneplanen indeholder rammer for udarbejdelsen af lokalplaner. En lokalplan skal være i overensstemmelse med kommuneplanen. Hvis der er uoverensstemmelse, kan lokalplanen kun gennemføres efter byrådets vedtagelse af et tillæg til kommuneplanen.

Området udgør en del af kommuneplanramme 17OF02, til offentlige formål. Rammen giver mulighed for byggeri i 2 etager og 8,5 meters højde, og ligger allerede i byzonen.

Kommuneplanrammen giver mulighed for en bebyggelsesprocent på 30%. Lokalplanen giver kun mulighed for 1300 m², inden for lokalplanområdet, hvilket er en bebyggelsesprocent på 1% for det samlede lokalplanområde.

Planlægningen er i overensstemmelse med kommuneplanen.

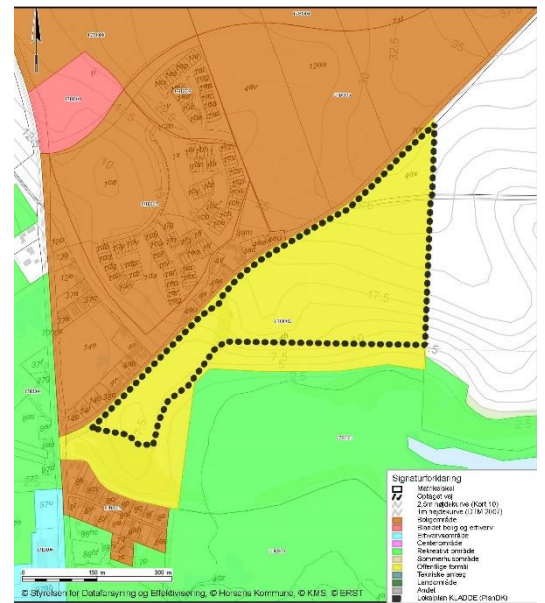
Udviklingsplanen

Området er omfattet af Natur- og byudviklingsplanen for Nørrestrand, som beskriver at bydelen Nørrestrand skal rumme et varieret og mangfoldigt udbud af boliger, offentlige formål som f.eks. naturcenter, daginstitution med naturprofil, skole og plejehjem samt dagligvarehandel og gode muligheder for rekreative aktiviteter, sport og leg.

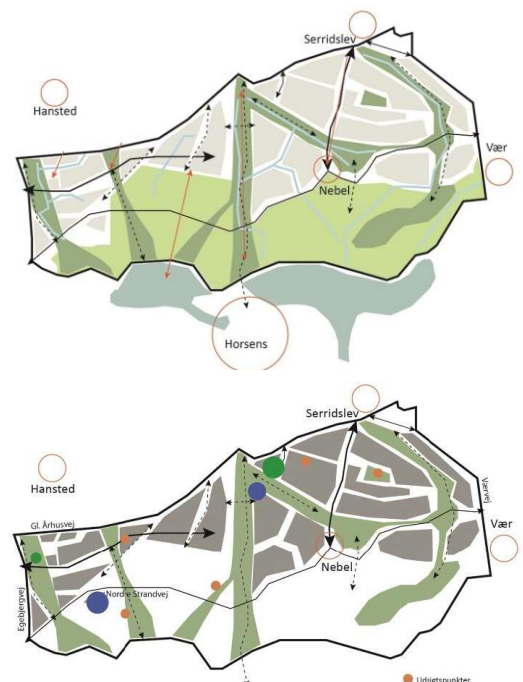
I udviklingsplanen står følgende tekst: "I planens vestlige del, syd for Nordre Strandvej, ligger et areal, der ikke er omfattet af landskabsfredningen. Her kan der planlægges for realisering af en naturbørnehave til gavn for beboere i området og et naturcenter, der kan anvendes i sammenhæng med en naturbørnehave, men også som et formidlingscenter både på lokalt og regionalt plan".

Læs mere om udviklingsplanen her: [Link til udviklingsplanen.](#)

Planlægningen er i overensstemmelse med udviklingsplanen.



Eksisterende kommuneplanrammer.



Diagrammer fra udviklingsplanen.

Andre planforhold

Kommuneplanens hovedstruktur

Der sker med lokalplanen ikke ændringer, som strider mod hovedstrukturen i gældende Kommuneplan 2017.

Planlægningen for offentlige formål ved Nørrestrand understøtter målet om en bæredygtig by og udvikling af særlige udviklingsområder, som Nørrestrand er en del af.

Landskabsfredningen

En del af området nord for Nørrestrand er omfattet af en landskabsfredning fra 1983.

Fredningen omkring Nørrestrand blev vedtaget af Fredningssnævnet for Vejle amts nordlige fredningskreds den 15. Januar 1978, og stadfæstet og udvidet af Overfredningsnævnet den 16. november 1983.

Byggefelter i lokalplanen holder sig væk fra fredningen i begge ender, og kobler sig på den eksisterende bebyggelse. Bebyggelsen placerer sig skjult/ eller i forbindelse med eksisterende bebyggelse, så oplevelsen af natur og landskab friholdes for forstyrrelser, heriblandt fra de lange og markante kig på tværs af Nørrestrand.

Naturbeskyttelsesinteresser

Store dele af området omkring Nørrestrand er udpeget som lavbundsarealer, økologiske forbindelser, naturbeskyttelsesinteresser og bevaringsværdige landskaber. Til sammen danner udpegningerne vigtige områder, der sikrer eller kan sikre større sammenhængende naturområder.

Byggefelter i lokalplanen holder sig minimum 25 meter fra naturbeskyttelsesinteresser, jf. retningslinjer i kommuneplanen. Med lokalplanen fastsættes og sikres grønne korridorer, jf. intentionerne i udviklingsplanen.

1.4 Afgrænsning af miljørapportens indhold

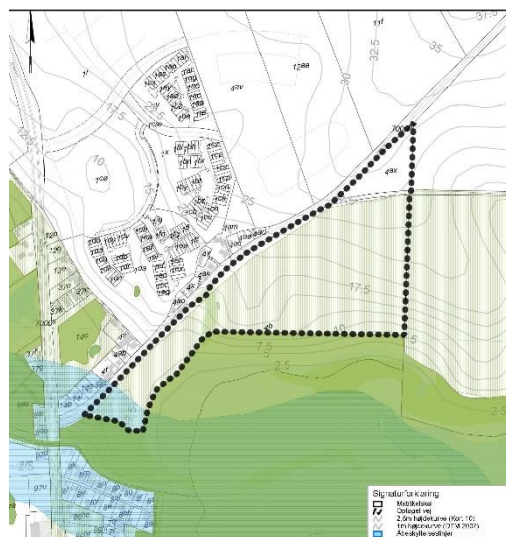
I dette afsnit beskrives den afgrænsning, som Horsens Kommune har besluttet.

Horsens Kommune har afgrænset miljørapportens indhold til en vurdering af følgende emner:

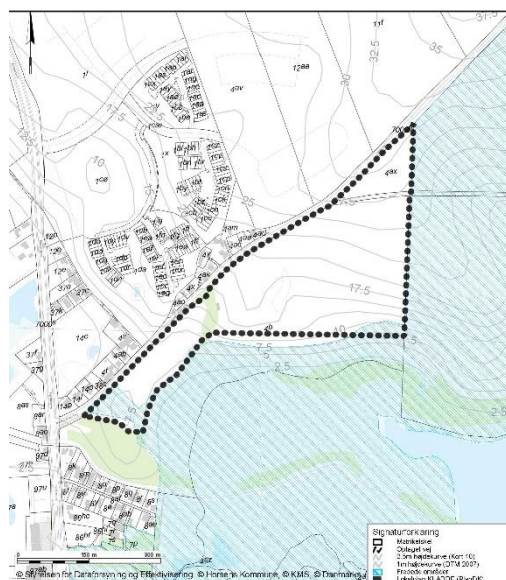
- Natur
- Landskab og visuel påvirkning

Screening og afgrænsning af miljørapporten ses i bilag A.

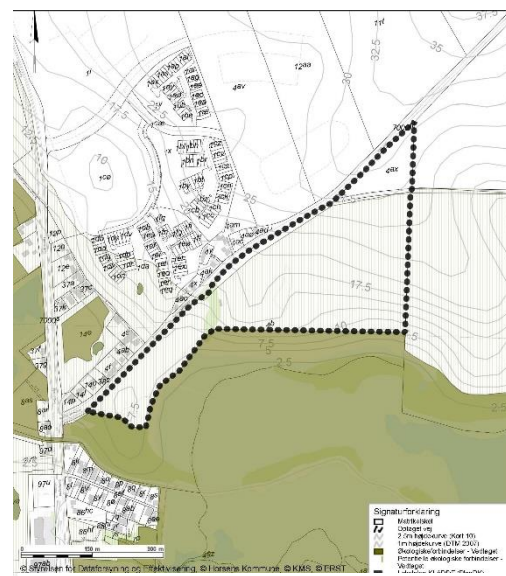
Horsens Kommune har i forbindelse med afgrænsningen for miljørapportens indhold udpeget følgende berørte myndigheder:



Naturbeskyttelsesområder.



Fredede områder.



Økologiske forbindelser.

- Natur (Horsens Kommune)
- Plan & By, Kommuneplanteamet (Horsens Kommune)

Der er gennemført en høring af berørte myndigheder vedrørende beslutningen om at miljøvurdere planforslagene og afgrænsningen af miljørapportens indhold efter miljøvurderingslovens § 32 stk. 1 nr. 1 og nr. 2.

Høringen blev gennemført i perioden den 02.11.2020 – 16.11.2020 samt 05.12.2020 – 19.12.2020.

Der kom ingen yderligere bemærkninger, udover mindre redaktionelle ændringer, fra ovenstående myndigheder, hvilket betragtes som samtykke til vurdering af de pågældende emner.

1.5 Ikke teknisk resumé

Miljøvurderingen omfatter Forslag til lokalplan 368, Offentlige formål, Nordre Strandvej, Nørrestrand, Horsens.

Miljøvurderingen er gennemført efter Lov om miljøvurdering af planer og programmer og af konkrete projekter (VVM), da planlægningen er omfattet lovens § 8, stk. 2 nr. 2.

Sammenfatningen i dette afsnit er et resumé af miljørapportens efterfølgende miljøvurdering af de enkelte emner vedrørende:

- Natur
- Landskab og visuel påvirkning

Miljøvurderingen tager udgangspunkt i ændringerne af det eksisterende plangrundlag.

Med planforslaget gives der mulighed for at bygge et spejderhus, et madpakkehus/naturcenter, samt udlæg og sikring af grønne rekreative arealer og stiforbindelser.

Natur

Retningslinje 3.1 Natur: Arealet, hvor der ønskes bygget et spejderhus, er udlagt til potentiel natur. De udpegede potentielle naturområder skal som udgangspunkt friholdes for byggeri, anlæg og arealanvendelse, der forringer mulighederne for fremtidig etablering af nye naturområder. Undtaget er områder, som efter en konkret vurdering ikke vurderes at have potentiale til at kunne udvikle væsentlige naturværdier. Det skal derfor vurderes, om der er potentiale for udvikling af væsentlige naturværdier – og om hvordan det vil påvirke muligheden for byggeri, hvis der er. Natur og Miljø, Horsens Kommune vurderer umiddelbart, at etablering af et spejderhus ikke forringer et fremtidigt naturområdes funktionalitet i området, idet bygningsmassen etableres op ad eksisterende bebyggelse langs asfaltvejen.

Retningslinje 3.2 Økologiske forbindelser: Arealet, hvor der ønskes bygget et spejderhus, er udlagt til potentiel økologisk forbindelse. De potentielle økologiske forbindelser skal som udgangspunkt friholdes for byggeri, anlæg og arealanvendelse, der forringer muligheden for at realisere dem i fremtiden. Hvis der tillades byggeri, arealanvendelse eller lokalplanlægning, som

hindrer etableringen af en fremtidig økologisk forbindelse på et areal, som er udpeget til potentiel økologisk forbindelse, skal der stilles krav om udpegnings af alternative arealer, som er ligeså velegnede til en eventuel fremtidig økologisk forbindelse. Påvirkning af potentiel økologisk forbindelse/udpegnings af alternative arealer bør undersøges.

Det vurderes, at etablering af et spejderhus ikke forringer en fremtidig økologisk forbindelses funktionalitet i området, idet bygningsmassen etableres op ad eksisterende bebyggelse langs asfaltvejen. Der vurderes at være en mindre påvirkning i forhold til 0-alternativet, men ikke af væsentlig karakter. Scenarie 2 (alternativ) vil ikke have større konsekvenser for temaet natur, end det valgte scenarie 1, som det er beskrevet og illustreret på visualiseringer på Bilag C, Visualiseringer.

Landskab og visuel påvirkning

Forhold til landskabsanalysen

Lokalplanområdet ligger i landskabskarakterområdet Hansted Ådal.

Målsætningen for dette landskab er følgende:

I hele den centrale del af dalen er landskabet vurderet særligt karakteristisk og har derfor fået målsætningen beskyt.

Målsætningen betyder, at der kun bør ske ændringer i landskabet, der understøtter landskabets naturprægede landskabsmosaik og bevarer eller styrker landskabets visuelle karakter.

Landskabet omkring Nørrestrand er et meget karakteristisk landskab, der på grund af sin karakter er vurderet at have landskabelig oplevelsesværdi.

Landskabet har derfor fået målsætningen beskyt.

Målsætningen betyder, at der kun bør ske ændringer, der opretholder eller forstærker landskabets lysåbne karakter, hvor søer og enge i dalbunden er bærende landskabstræk, og den lysåbne karakter understreger landskabets terræn og giver en åben landskabskarakter præget af udsigter.

Oplevelsesværdi

Landskabet omkring Nørrestrand vurderes at have en landskabelig oplevelsesværdi, der især har afsæt i de store vandflader, der omgives af strandenge. Disse elementer giver landskabet nogle særlige visuelle og karaktermæssige kvaliteter, der har en landskabelig oplevelsesværdi.

Oplevelsesværdien vurderes at blive forstærket af udviklingsplanen for Nørrestrand i det omfang, at planen øger naturindholdet i området, adgangen til landskabet samt sikrer, at den nye bebyggelse ikke medfører en visuel påvirkning af landskabet, der forringer landskabets visuelle kvaliteter.

Anbefalinger til byvækst og byrand

Delområdet Nørrestrand bør friholdes for byvækst på den nordlige dal-side. Byudvikling omkring Nørrestrand bør hovedsageligt ske uden for dalens afgræsning. Der bør være særlig opmærksomhed på, at byranden til nye boligområder mod Nørrestrand i høj grad tilpasses dallandskabets visuelle karakter og oplevelsesmuligheder. Byranden bør ikke fremstå markant i udsigterne over området eller i oplevelsen af landskabet som helhed. Byggeriet bør opføres i materialer inden for farveskalaen jordfarver.

Det vurderes at planlægningen forholder sig til landskabsanalysen og følger målsætningen om at beskytte landskabet. Der tillades kun byggeri i et begrænset omfang og dets placering er fastsat i lokalplanen, i byggefeltet og med bygningsbestemmelser, som ikke vil påvirke landskabet væsentligt.

Visualiseringer viser at den valgte placering påvirker landskabet minimalt, så landskabet fortsat beskyttes, som det ses på Bilag C, Visualiseringer. Der er arbejdet med flere placeringer inden for kommuneplanramme 17OF02, og de valgte placeringer er valgt på baggrund af terræn, rummelige tegninger, højder, farver og visuel påvirkning af naboer og kig fra det omkringliggende landskab. Der vurderes at være en mindre påvirkning af landskabet i forhold til 0-alternativet, men ikke af en væsentlig karakter. Det vurderes at Scenarie 1 er bedre end Scenarie 2 (alternativ), som det er beskrevet og illustreret på visualiseringer på Bilag C, Visualiseringer.

Visuel påvirkning (udsigt og indblik)

Der vil selvfølgelig være en visuel påvirkning ved at bygge i landskabet, som i dag står som uudnyttede rekreative naturarealer. Byggefelter og placering af byggeriet sker, så det påvirker landskabet mindst muligt, samtidig med at der tages hensyn til flest mulige naboers udsigt og indblik. Der er arbejdet med det både i forhold til landskab, terræn og beplantning.

Bygningerne placeres mod et eksisterende beplantningsbælte og rykkes et stykke tilbage fra vejen, mod syd, så de holder afstand til eksisterende naboer. Den visuelle påvirkninger bliver på denne måde mindst mulig, samtidig med at byggeriet har en klar forbindelse til den eksisterende bebyggelse.

Ved fastsættelse af byggefeltet og bebyggelsesbestemmelser med lav bygningshøjde, materialer og grønne tage, vurderes den visuelle påvirkning at være minimal. Der vurderes at være en mindre visuel påvirkning i forhold til 0-alternativet, men ikke af væsentlig karakter. Det vurderes at Scenarie 1 er bedre end Scenarie 2 (alternativ), som det er beskrevet og illustreret på visualiseringer på Bilag C, Visualiseringer.

De nuværende forhold betragtes som eksisterende lovlige forhold og emnet uddybes i afsnit 2.3 og 3.3 Miljøvurdering.

Miljørapporten indeholder en beskrivelse og vurdering af planens sandsynlige og væsentlige indvirkninger på miljøet.



Den nordlige dal afgrænses af overgangen mellem opgiven agerjord og beskyttet natur. Byggefelter ligger over den nordlige dal.

02

Natur

2.1. Nuværende miljøstatus

Planlægningen er omfattet af retningslinje 3.1 Natur og 3.2 Økologiske forbindelser i kommuneplan 2017, som planlægningen skal forholde sig til.

Retningslinje 3.1 Natur: Arealet, hvor der ønskes bygget spejderhus, er udlagt til potentiel natur. De udpegede potentielle naturområder skal som udgangspunkt friholdes for byggeri, anlæg og arealanvendelse, der forringer mulighederne for fremtidig etablering af nye naturområder. Undtaget er områder, som efter en konkret vurdering ikke vurderes at have potentiale til at kunne udvikle væsentlige naturværdier. Det skal derfor vurderes, om der er potentiale for udvikling af væsentlige naturværdier – og om hvordan det vil påvirke muligheden for byggeri, hvis der er.

Retningslinje 3.2 Økologiske forbindelser: Arealet, hvor der ønskes bygget et spejderhus, er udlagt til potentiel økologisk forbindelse. De potentielle økologiske forbindelser skal som udgangspunkt friholdes for byggeri, anlæg og arealanvendelse, der forringer muligheden for at realisere dem i fremtiden. Hvis der tillades byggeri, arealanvendelse eller lokalplanlægning, som hindrer etableringen af en fremtidig økologisk forbindelse på et areal, som er udpeget til potentiel økologisk forbindelse, skal der stilles krav om udpejning af alternative arealer, som er ligeså velegnede til en eventuel fremtidig økologisk forbindelse. Påvirkning af potentiel økologisk forbindelse/udpejning af alternative arealer bør undersøges.

De nuværende forhold betragtes som eksisterende lovlige forhold og emnet uddybes i afsnit 2.3 *Miljøvurdering*.

2.2. Miljøbeskyttelsesmål

Natur

Arealet, hvor der ønskes bygget et spejderhus, er udlagt til potentiel natur. De udpegede potentielle naturområder skal som udgangspunkt friholdes for byggeri, anlæg og arealanvendelse, der forringer mulighederne for fremtidig etablering af nye naturområder. Undtaget er områder, som efter en konkret vurdering ikke vurderes at have potentiale til at kunne udvikle væsentlige naturværdier. Det skal derfor vurderes, om der er potentiale for udvikling af væsentlige naturværdier – og om hvordan det vil påvirke muligheden for byggeri.

Økologiske forbindelser

Arealet, hvor der ønskes bygget et spejderhus, er udlagt til potentiel økologisk forbindelse. De potentielle økologiske forbindelser skal som udgangspunkt friholdes for byggeri, anlæg og arealanvendelse, der forringer mulig-

heden for at realisere dem i fremtiden. Hvis der tillades byggeri, arealanvendelse eller lokalplanlægning, som hindrer etableringen af en fremtidig økologisk forbindelse på et areal, som er udpeget til potentiel økologisk forbindelse, skal der stilles krav om udpegning af alternative arealer, som er ligeså velegnede til en eventuel fremtidig økologisk forbindelse. Påvirkning af potentiel økologisk forbindelse/udpegning af alternative arealer bør undersøges.

2.3. Miljøvurdering

Et mindre areal omdannes fra natur til bebyggelse. Området er i byzone og er omfattet af en kommuneplanramme til offentlige formål. Der gives kun tilladelse til opførelse af 1300 m² byggeri i alt med lokalplan 368, hvilket svarer til en bebyggelsesprocent på kun cirka 1% af lokalplanområdet, hvor at kommuneplanen tillader en bebyggelsesprocent på 30%. Planlægning udnytter kun en lille del af de muligheder kommuneplanen giver, og planlægningen vil derfor påvirke natur, landskab og visuel påvirkning mindre end hvad er forventeligt.

Det vurderes, at etablering af et spejderhus ikke forringer en fremtidig økologisk forbindelses funktionalitet i området, idet bygningsmassen etableres op ad eksisterende bebyggelse langs asfaltvejen. Der fastholdes også en afstand på 25 meter fra byggefeltet til naturbeskyttelsesområder.

I forbindelse med udviklingsplanen har Horsens Kommune opkøbt landbrugsarealer og omdannet dem til naturarealer med naturpleje. Indhegningen med dyr vil ikke blive indskrænket. I budgetaftalen for 2020 er der desuden afsat midler til at udsætte flere dyr ved Nørrestrand, hvilket højst sandsynligt vil kræve at flere landbrugsarealer omdannes til naturarealer med naturpleje.

I udviklingsplanen er der peget på nogle landbrugsarealer der på sigt kan omdannes til natur. Det vil derfor være muligt at pege på et område nordøst for området som ny potentiel økologisk forbindelse. Det er muligt at fastholde en potentiel økologisk forbindelse og naturarealer på store dele af området, da kun en meget lille del bebygges. Der blokeres ikke for forbindelser ved etablering af byggeri, da åbninger og korridorer i landskabet fastholdes.

Området overholder eksisterende planlægning, og følger udviklingsplanen og kommuneplanen for området. Ved fastsættelse af maks kvadratmeter, byggefeltet og bebyggelsesbestemmelser med lav bygningshøjde, materialer og grønne tage, vurderes det at påvirkningen af natur, vil være minimal.

2.4. Kumulative effekter

Planlægningen øger ikke den kumulative påvirkning af området.

2.5. Afbødende foranstaltninger

Bestemmelser, byggefeltet og lokalplanen generelt vil være tilstrækkelig sikring af temaet natur inden for lokalplanområdet, så det fortsat primært er naturarealer i området.

I udviklingsplanen er der peget på landbrugsarealer der på sigt kan omdannes til natur. Det vil derfor konkret være muligt at pege på et område nord-øst for området som ny potentiel økologisk forbindelse.

Der planlægges ikke for yderligere afbødende foranstaltninger.

2.6. Miljøvurdering af alternativer

0-alternativet svarer til den situation, hvor planerne ikke gennemføres og er grundlaget for at sammenligne planernes påvirkning af omgivelserne med et sandsynligt fremtidigt alternativ. Dette alternativ er den eksisterende situation med den naturlige udvikling der vil ske i området.

Scenarie 1 (valgte scenarie) = Aktuelle placering valgt ud fra mindst mulige miljøpåvirkning i forhold til at lave planlægningen inden for området der er udlagt til offentlige formål i kommuneplan 2017, og som allerede er i byzone. Dette scenarie er scenariet som er beskrevet i miljøvurderingen.

Scenarie 2 (alternativ) = Alternativ placering der holder sig inden for området der er udlagt til offentlige formål i kommuneplan 2017 og som allerede er i byzone. Scenarie 2 er spejderhuset placeret længere mod vest, tættere på byen og eksisterende naboer.

Som det ses på visualiseringer og beskrivelser på bilag C, er der foretaget en vurdering af et alternativ, scenarie 2. Scenarie 2 vil ikke have større konsekvenser for temaet natur, end det valgte scenarie 1.

2.7. Forslag til overvågning

Miljøpåvirkningen kan overvåges i form af særlig opmærksomhed på eventuelle afvigelser fra lokalplanens bestemmelser.

03

Landskab og visuel påvirkning

3.1. Nuværende miljøstatus

Forhold til landskabsanalysen

Lokalplanområdet ligger i landskabskarakterområdet Hansted Ådal.

Målsætningen for dette landskab er følgende: I hele den centrale del af dalen er landskabet vurderet særligt karakteristisk og har derfor fået målsætningen beskyt. Målsætningen betyder, at der kun bør ske ændringer i landskabet, der understøtter landskabets naturprægede landskabsmosaik og bevarer eller styrker landskabets visuelle karakter.

Landskabet omkring Nørrestrand er et meget karakteristisk landskab, der på grund af sin karakter er vurderet at have landskabelig oplevelsesværdi.

Landskabet har derfor fået målsætningen beskyt.

Målsætningen betyder, at der kun bør ske ændringer, der opretholder eller forstærker landskabets lysåbne karakter, hvor søer og enge i dalbunden er bærende landskabstræk, og den lysåbne karakter understreger landskabets terræn og giver en åben landskabskarakter præget af udsigter.

Visuel påvirkning (udsigt og indblik)

Der vil være visuel påvirkning ved at bygge i landskabet, som i dag står som naturarealer og omdannede landbrugsarealer. Byggefelter og placering af byggeri sker så det påvirker landskabet mindst muligt, samtidig med at der tages hensyn til flest mulige naboers udsigt og indblik, ved at sikre den bedste placering i forhold til både landskab, terræn og beplantning.

De nuværende forhold betragtes som eksisterende lovlige forhold og emnet uddybes i afsnit 3.3 *Miljøvurdering*.

3.2. Miljøbeskyttelsesmål

Oplevelsesværdi

Landskabet omkring Nørrestrand vurderes at have en landskabelig oplevelsesværdi, der især har afsæt i de store vandflader, der omgives af strandenge. Disse elementer giver landskabet nogle særlige visuelle og karaktermæssige kvaliteter, der har en landskabelig oplevelsesværdi.

Oplevelsesværdien vurderes at blive forstærket af udviklingsplanen for Nørrestrand i det omfang, at planen øger naturindholdet i området, adgangen til landskabet samt sikrer, at den nye bebyggelse ikke medfører en visuel påvirkning af landskabet, der forringer landskabets visuelle kvaliteter.

Anbefalinger til byvækst og byrand

Delområdet Nørrestrand bør friholdes for byvækst på den nordlige dalside. Byudvikling omkring Nørrestrand bør hovedsageligt ske uden for dalens afgrænsning. Der bør være særlig opmærksomhed på, at byranden til nye boligområder mod Nørrestrand i høj grad tilpasses dallandskabets visuelle karakter og oplevelsesmuligheder. Byranden bør ikke fremstå markant i udsigterne over området eller i oplevelsen af landskabet som helhed. Byggeriet bør opføres i materialer inden for farveskalaen jordfarver.

Det skal eftervises med visualiseringer og med bestemmelser omkring, højde, materialer, omfang og placering at planlægningen ikke vil påvirke landskabet væsentlig.

3.3. Miljøvurdering

Landskab

Planlægningen forholder sig til landskabsanalysen og følger målsætningen om at beskytte landskabet. Der tillades kun byggeri i et begrænset omfang og dets placering er fastsat i lokalplanen, i byggefelter og med bygningsbestemmelser, som vil påvirke landskabet mindst muligt.

Visualiseringer viser at den valgte placering påvirker landskabet minimalt, så landskabet fortsat beskyttes. Der er arbejdet med flere placeringer inden for kommuneplanramme 17OF02, og de valgte placeringer er valgt på baggrund af terræn, rummelige tegninger, højder, farver og visuel påvirkning af naboer og kig fra det omkringliggende landskab.

Visuel påvirkning (udsigt og indblik)

Bygningerne placeres mod et eksisterende beplantningsbælte og rykkes et stykke tilbage fra vejen, mod syd, så de holder afstand til eksisterende naboer. Den visuelle påvirkning bliver på denne måde mindst mulig, samtidig med at byggeriet har en klar forbindelse til den eksisterende bebyggelse.

Bebyggelse

I lokalplanen er der fastsat bestemmelser, som skal være med til, at sikre en så lille påvirkning på landskabet og den visuelle påvirkning som muligt. Bestemmelserne er blandt andet at byggeri må opføres i maksimum 1 etage. Intet punkt af en bygnings ydervæg eller tagflade må være hævet mere end 7 meter over naturligt terræn/niveauplan. Undtaget er skorstene og et udkigstårn, der må være maksimalt 8,5 meter høj. Tage skal være grønne-sedum eller græs tage. Parkeringspladser skal være asfalt med OB-behandling eller grus. Farver på facader, vinduer og døre skal være sorte, grå eller træ i sin naturlige farve. Alle hegn skal etableres med pæle i træ.

Ved fastsættelse af at området maksimalt må bebygges med 1000 m² for delområde 1 og 300 m² for delområde 2, byggefelter og bebyggelsesbestemmelser med lav bygningshøjde, materialer og grønne tage, vurderes det at påvirkningen af landskabet og den visuelle påvirkning, at være minimal. Dette ses også på visualiseringer på Bilag C, Visualiseringer.

3.4. Kumulative effekter

Planlægningen øger ikke den kumulative påvirkning af området.

Der bygges nord for Nordre Strandvej, men dette vurderes ikke at være en kumulativ effekt, da planlægningen ligger bag eksisterende byggeri og lokalplan 2016-14 og lokalplan 368 er i overensstemmelse med udviklingsplanen for Nørrestrand.

3.5. Afbødende foranstaltninger

Der planlægges ikke for afbødende foranstaltninger. Bestemmelser, byggefelter og lokalplanen generelt vil være tilstrækkelig sikring af landskabet og de visuelle påvirkninger.

3.6. Miljøvurdering af alternativer

0-alternativet svarer til den situation, hvor planerne ikke gennemføres og er grundlaget for at sammenligne planernes påvirkning af omgivelserne med et sandsynligt fremtidigt alternativ. Dette alternativ er den eksisterende situation med den naturlige udvikling der vil ske i området.

Scenarie 1 (valgte scenarie) = Aktuelle placering valgt ud fra mindst mulige miljøpåvirkning i forhold til, at lave planlægningen inden for området der er udlagt til offentlige formål i kommuneplan 2017, og som allerede er i byzone. Dette scenarie er scenariet som er beskrevet i miljøvurderingen.

Scenarie 2 (alternativ) = Alternativ placering der holder sig inden for området der er udlagt til offentlige formål i kommuneplan 2017 og som allerede er i byzone. I scenarie 2 er spejderhuset placeret længere mod vest, tættere på byen og eksisterende naboer.

Som det ses på visualiseringer og beskrivelser på bilag C, er der foretaget en vurdering af et alternativ, scenarie 2. Det vurderes at scenarie 2 vil have større konsekvenser for landskabet og de visuelle påvirkninger end det valgte scenarie 1.

3.7. Forslag til overvågning

Miljøpåvirkningen kan overvåges i form af særlig opmærksomhed på eventuelle afvigelser fra lokalplanens bestemmelser.

04

Usikkerhed i materialet

Indholdet i miljøvurderingen er efter miljøvurderingslovens §12, stk. 2, begrænset til de oplysninger, der med rimelighed kan forlanges med hensyn til den aktuelle viden og gængse vurderingsmetoder.

A

Bilag A – Screeningskema

Horsens Kommune

SCREENING/AFGRÆNSNINGSRAPPORT

- for miljøvurdering af forslag til lokalplan nr. 368

➤ Skriv dato og initialer på når du har skrevet en bemærkning eller kommentar!

Lokalplanens navn:	Lokalplan 368, Offentlige formål, Nordre Strandvej, Nørrestrand, Horsens		
Kommuneplantillæggets navn:	Intet tillæg.		
Dato for screening:	02.11.2020-16.11.2020	Sagsnummer:	01.02.05-P16-1-20
Screenet af:	RASI	Afdeling:	Plan & By

Planens/planernes indhold, formål og omfang:

Området er udlagt til offentlige formål i kommuneplanramme 17OF07 i kommuneplan 2017 og er allerede beliggende i byzone. Der lokalplanlægges for hele rammeområdet, så det grønne område også sikres med lokalplanen. Rammen giver mulighed for byggeri i 2 etager med en maksimal højde på 8,5 m, og dette fastholdes i lokalplanen. Området er desuden omfattet af Natur- og byudviklingsplanen for Nørrestrand, som beskriver at Bydelen Nørrestrand skal rumme et varieret og mangfoldigt udbud af boliger, offentlige formål som f.eks. naturcenter, daginstitution med naturprofil, skole og plejehjem samt dagligvarehandel og gode muligheder for rekreative aktiviteter, sport og leg.

Formålet med planlægningen er, at give mulighed for, at området kan anvendes til en daginstitution med naturprofil, en spejderhytte samt at sikre de grønne områder. Med planlægningen udlægges arealer der ikke må bebygges, hvor der fortsat skal sikres kig til Nørrestrand, vildt pleje med heste og kreaturer, samt stier og muligheder for at komme ud i naturen. Med planlægning er det nødvendigt at ændre på indhegning for vildt pleje omkring daginstitutionen, og det skal søges muliggjort at udvide deres indhegning mod øst.

Som det ses på tegning "tanker og bobler", er der lavet en sammenhængende plan for at aktivere hele området, så både offentligheden og de to nye funktioner får mest ud af området. I planlægningen arbejdes der med at placere bygninger så de påvirker landskabet og naboer mindst muligt. Der kommer til at være synergi mellem de to forskellige funktioner så de og offentligheden kan udnytte og opleve naturen på endnu bedre vis.

Daginstitution:

9 grupperum, 170-220 børn. Bygningen trækker sig mod beplantningsbæltet mod vest og rykkes væk fra vejen, så langt mod syd som muligt, så den trækker sig så langt væk fra eksisterende naboer som muligt. Byggeri ligger op af eksisterende beplantning, og indpasset mellem to grønne bæltter. Byggeriet er en etage og graver sig lidt ned i landskabet og optager terrænet i bygningen så det får en nedtrapping mod vest.

M²:
Daginstitution brutto 1595 m².
Areal: 15.000-20.000 m².

Daginstitutionen er udgået af forslag til lokalplan 368.

Parkering:

50 parkeringspladser, mulighed for udlæg på 15 ekstra pladser hvis det vurderes nødvendigt. Der ønskes gode cykel og gå muligheder til daginstitutionen.

Spejderhytte:

Opdelt i to byggefelt, da der er bufferzone for højspændingsmaster. Det undersøges om højspændingsmasterne kan nedgraves, og hovedbygningen kan rykkes længere mod øst mod bål-/ madhytten. Nedgravningen af kabler giver desuden mere udeareal til daginstitution.

Putter sig ind i det lille stykke krat, og trækker sig væk fra eksisterende bebyggelse. Forsat offentlig adgang syd om spejderhytten. Der gives mulighed for at bygge et udsigts-/fugletårn med offentlig adgang. Bål-/madhytten deles med daginstitutionen, og flere af deres funktioner ønskes delt.

M²:
100m² overdækket + skur/toilet på brutto 50m²
420m² brutto spejderhytte + 290m² overdækket areal + 55m² frostfrit skur.
Areal: 5000-8000 m².

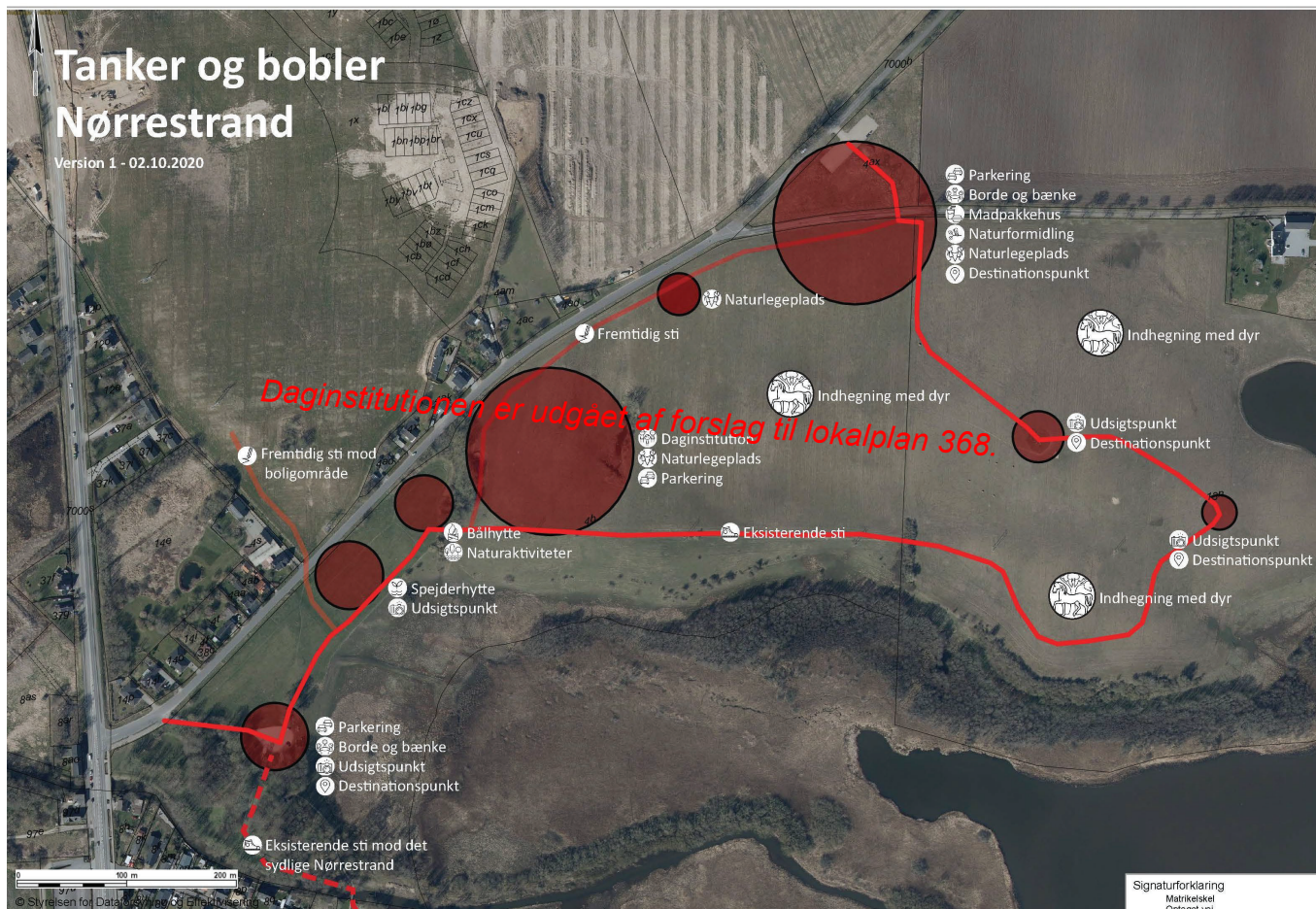
Parkering:

4 stk kantparkering (kiss and ride)
2 stk. parkering.
+ henvisning til offentlig parkering 150-200 m mod vest, samt 100 m til parkering ved daginstitutionen.

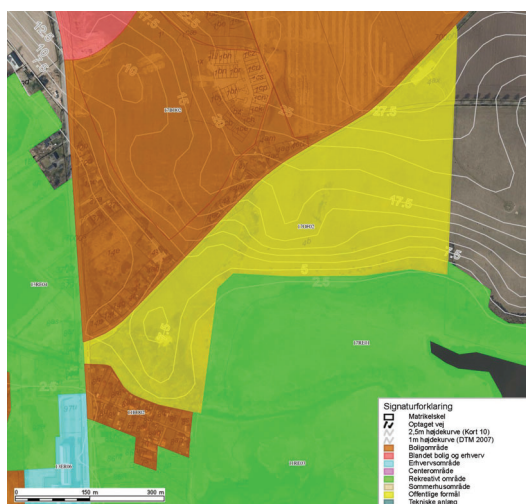
Generelt:

Naturpræg i hele området. Der laves bestemmelser om at byggeri primært skal være i træ, med grønne tage. Hegn omkring daginstitution skal have naturpræg med træ. Legeredskaber ude i landskabet skal være i naturmateriale og legestationer skal spredes ud i naturen. Dette gøres for at udnytte og understøtte eksisterende stisystem og aktivets-nedslag i landskabet i dag. Der bliver desuden et byggefelt med mulighed for at opføre et madpakkehus/naturcenter i det nordøstlige hjørne.

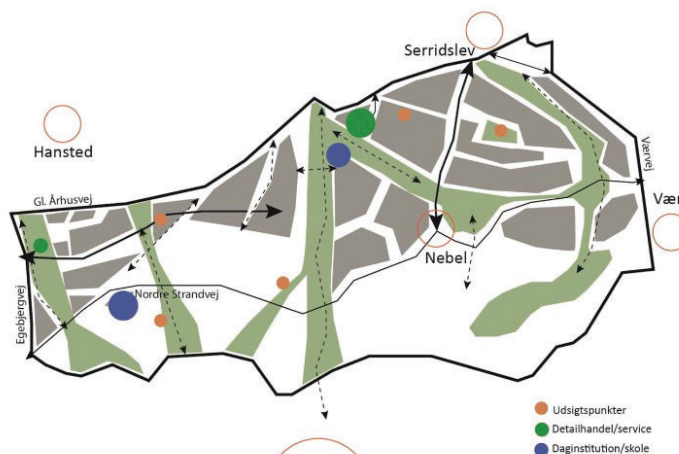
Illustrationsplaner (fælles):



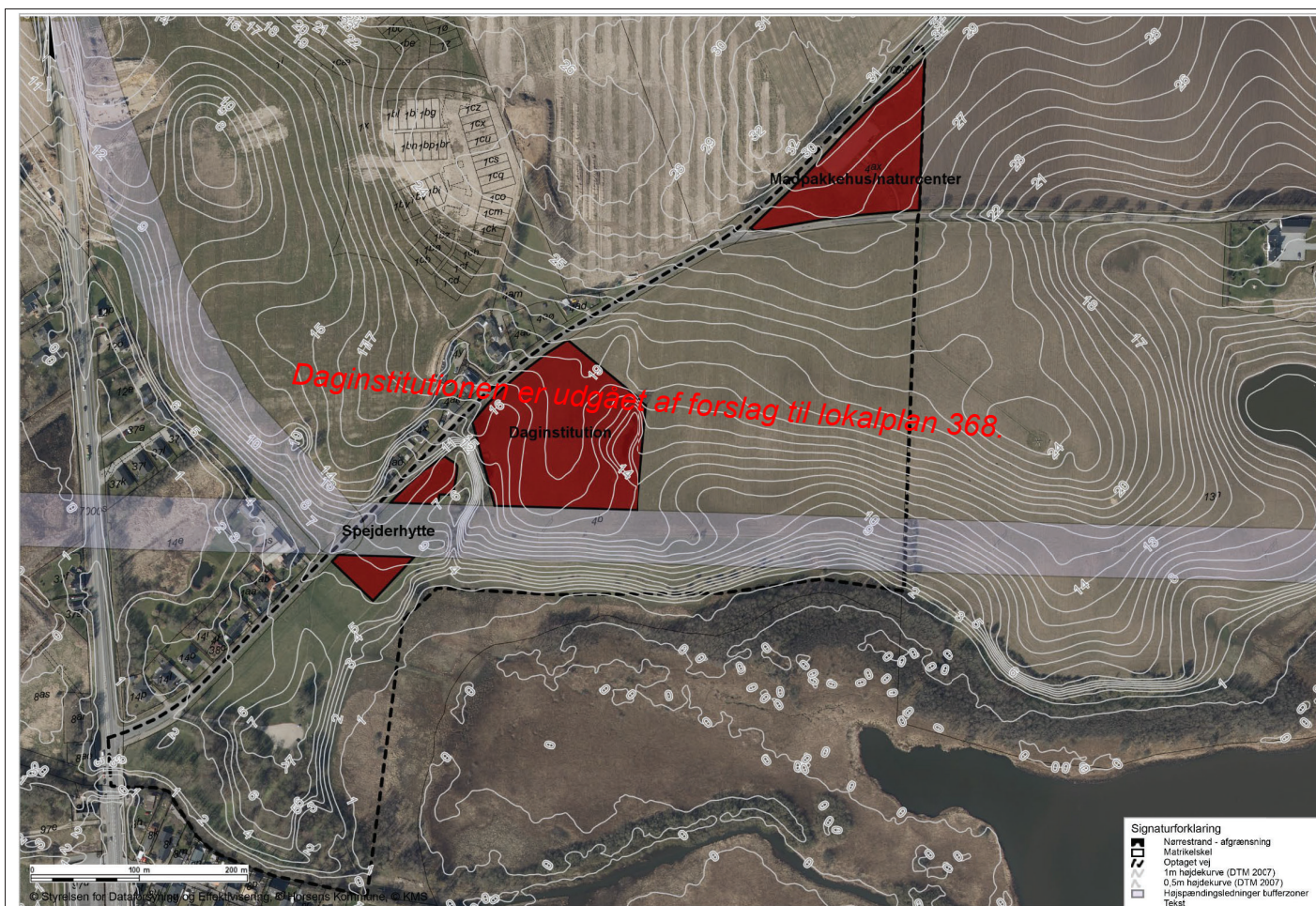
Foreløbige tanker med en ønsket sammenhæng med de eksisterende stier, parkeringspladser og destinationspunkter i området, og placering af nye funktioner.



1: Den gule ramme 17OF07, bliver også lokalplangrænsen.



2: Diagram af bystruktur fra udviklingsplanen for Nørrestrand.



Lokalplanafgrænsning og mulig placering af "byggefelter".

Daginstitution



Situationsplan, daginstitutionen.

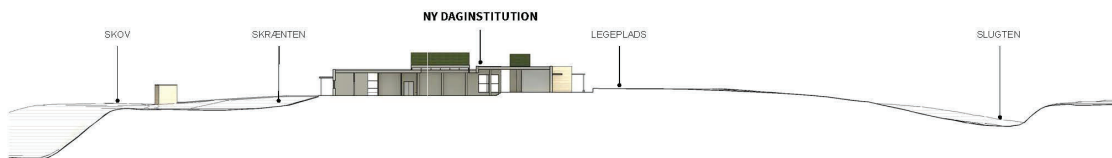


LANDSKABSSNIT A-A
1:500

Daginstitutionen er udgået af forslag til lokalplan 368.



LANDSKABSSNIT B-B
1:500



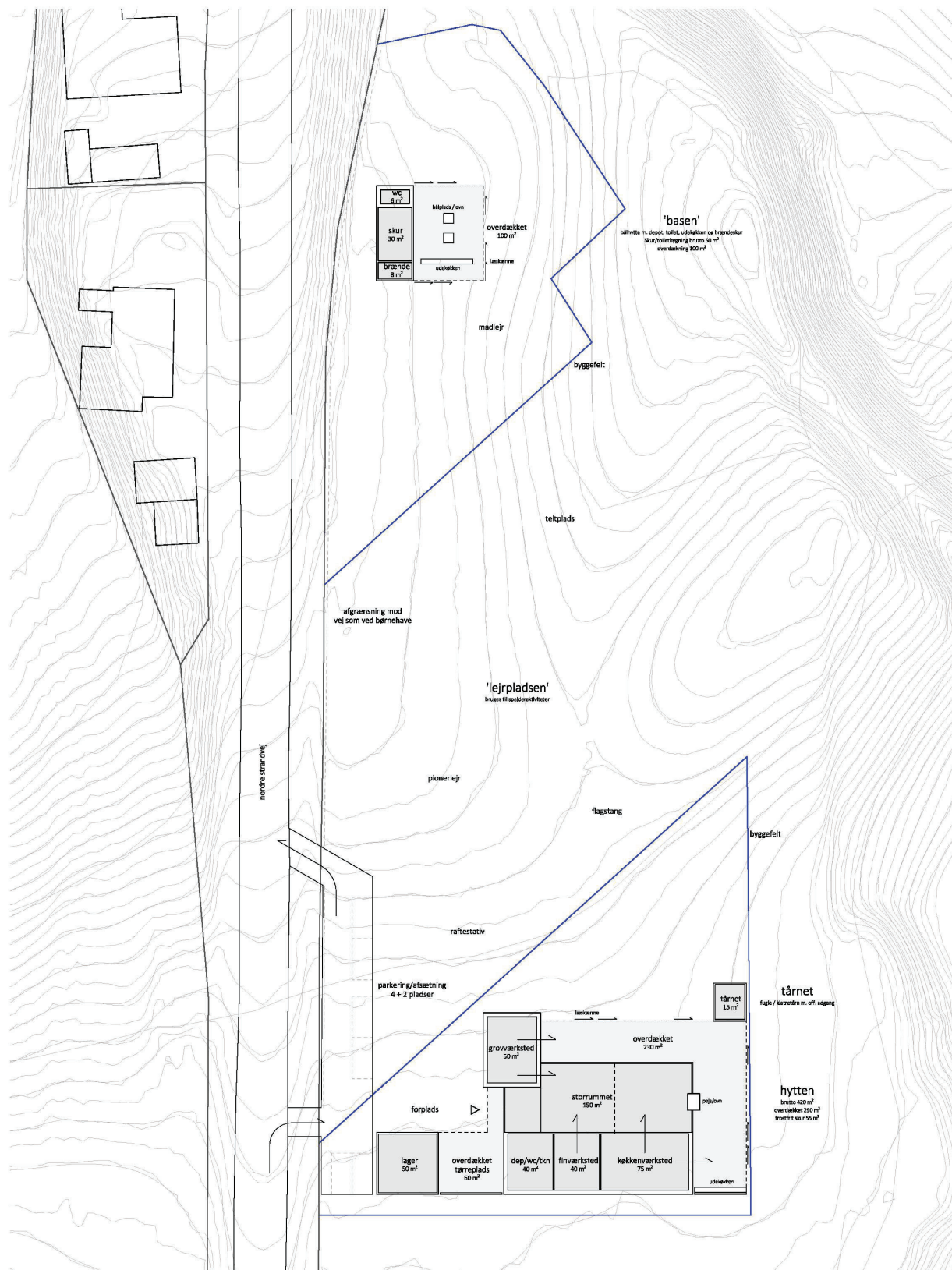
LANDSKABSSNIT C-C
1:500

05

LINJEN ARKITEKTER MAA

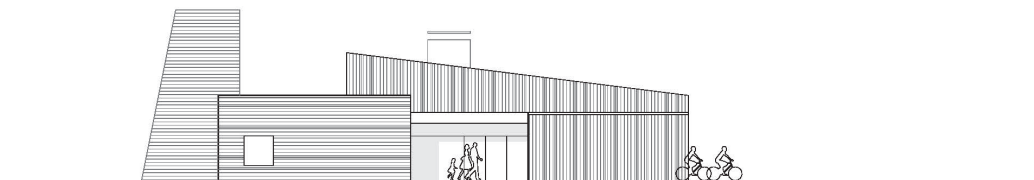
Landskabssnit, daginstitution.

Spejderhytte:

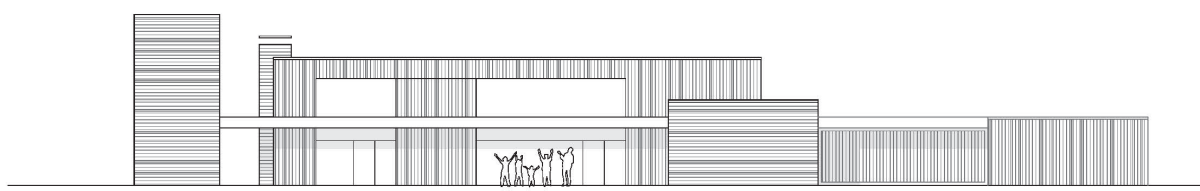


karen jeppe gruppe | skitse situationsplan / hytte
 mål: 1:400 | dato: 01.11.2020

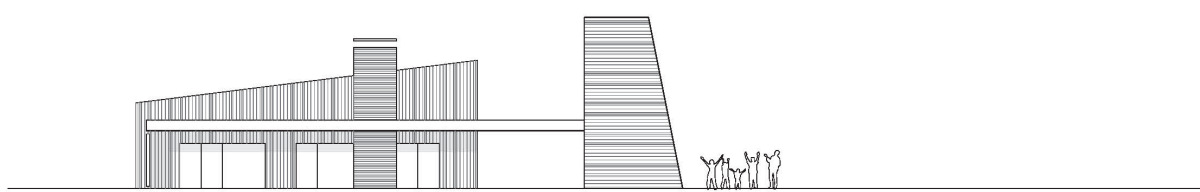
Situationsplan, spejderhytten.



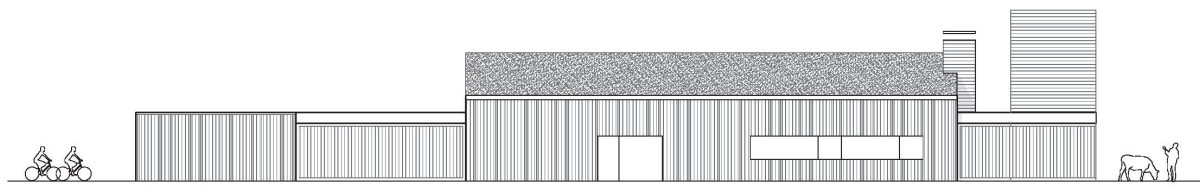
facade mod nord / vej



facade mod øst



facade mod syd



facade mod vest



karen jeppe gruppe | facadeskitser hytte
mål: 1:200 | dato: 01.11.2020

Facadetegninger, spejderhytten.

Fastlæggelse af om planen/planerne skal miljøvurderes	Ja	Nej
<p>A Projekter på bilag 1 eller 2</p> <p>§ 8, stk. 1, nr. 1: Myndigheden skal gennemføre en miljøvurdering af planer og programmer, hvor disse fastlægger rammerne for fremtidige anlægstilladelser til de projekter, der er omfattet af bilag 1 og 2.</p> <p>Bilag 1: Der skal laves miljøvurdering, der skal samordnes med VVM</p> <p>Bilag 2: Skriv her din vurdering af om kriterierne på bilag 6 er opfyldt og om projektet dermed er omfattet af Bilag 2 (Henvist til hvilket bilag, punkt og litra, planen eller programmet falder ind under).</p>		x
<p>B International naturbeskyttelse</p> <p>§ 8, stk.1, nr. 2: Myndigheden skal gennemføre en miljøvurdering af planer og programmer, hvor disse medfører krav om en vurdering af virkningen på et internationalt naturbeskyttelsesområde under hensyntagen til områdets bevaringsmålsætninger</p> <p>Hvis ja, skal der laves Miljøvurdering (og Habitatvurdering)</p> <p><i>Beskriv hvilket internationalt naturbeskyttelsesområde der er tale om jf. Habitatdirektivet</i></p>		x
<p>C Væsentlig indvirkning – akkumulativ effekt</p> <p>§ 8. Myndigheden skal gennemføre en miljøvurdering af planer og programmer, hvor disse vurderes at kunne få væsentlig indvirkning på miljøet, jf. stk. 2.</p>	x	

Daginstitutionen er udgået af forslag til lokalplan 368.

Skema 1 Bymønstre og kulturmiljø

Påvirker planen/planerne bymønstret, bystrukturen eller kulturmiljøet?

Team	Fagområde	Initialer	Miljøvurdering			Miljøvurdering Begrundelser / bemærkninger (Hvilke forhold der kan udløse en miljøvurdering og hvilke foranstaltninger der kan afbøde den.)	Lokalplan Kommentarer til redegørelsesdelen (Info i forhold til anden lovgivning og andre planer, samt generel information om og vurderinger af det eksisterende)	Lokalplan Forslag til bestemmelser (Paragraffer §§ som skal indgå i bestemmelserne, og som specifikt regulerer det fremtidige)
			Neutral/ikke relevant	Kan være væsentlig men kan afhjælpes	Kan være væsentlig			
Plan og By, Kommuneplan	Nationale interesser i kommuneplanlægningen	chlo	x			Ikke relevant		
Plan og By, Kommuneplan	Kommuneplan 2017, Hovedstruktur	chlo	x			Ikke relevant	Evt. beskrivelse af, at planlægningen understøtter hovedstrukturens tema om Bæredygtig By	
Plan og By, Kommuneplan	Kommuneplan 2017, Retningslinjer	chlo		x		<p>Retningslinje 3.1 Natur: Arealet, hvor der ønskes bygget institution og spejderhytte, er udlagt til potentiel natur. De udpegede potentielle naturområder skal som udgangspunkt friholdes for byggeri, anlæg og arealanvendelse, der forringer mulighederne for fremtidig etablering af nye naturområder. <i>Undtaget er områder, som efter en konkret vurdering ikke vurderes at have potentiale til at kunne udvikle væsentlige naturværdier. Det skal derfor vurderes, om der er potentiale for udvikling af væsentlige naturværdier – og om hvordan det vil påvirke muligheden for byggeri, hvis der er. Natur vurderer umiddelbart, at etablering af daginstitution og spejderhytte ikke forringer et fremtidigt naturområdes funktionalitet i området, idet bygningsmassen etableres op ad eksisterende bebyggelse langs asfaltvejen.</i></p> <p>Retningslinje 3.2 Økologiske forbindelser: Arealet, hvor der ønskes bygget institution og spejderhytte, er udlagt til potentiel økologisk forbindelse. De potentielle økologiske forbindelser skal som udgangspunkt friholdes for byggeri, anlæg og arealanvendelse, der forringer muligheden for at realisere dem i fremtiden. Hvis der tillades byggeri, arealanvendelse eller lokalplanlægning, som hindrer etableringen af en fremtidig økologisk forbindelse på et areal, som er udpeget til potentiel økologisk forbindelse, skal der stilles krav om udpegning af alternative arealer, som er ligeså velegnede til en eventuel fremtidig økologisk forbindelse. <u>Påvirkning af potentiel økologisk forbindelse/udpegning af alternative arealer bør</u></p>	<p>Retningslinje Natur: Redegørelse for påvirkning/erstatning el.lign. ift. udpegning til potentiel natur. OBS: Opmærksomhed ift. udpegning i kommuneplan.</p> <p>Retningslinje økologiske forbindelser: Redegørelse for påvirkning og udpegning af alternative arealer. OBS: Opmærksomhed ift. udpegning i kommuneplan.</p> <p>Retningslinje geologiske bevaringsværdier: Redegørelse for, hvordan madpakkehus o.lign. tilpasses til landskabet.</p> <p>Retningslinje Højspændingsanlæg og Naturgas: Redegørelse for, hvordan der kan holdes respektafstand til ledninger.</p> <p>Retningslinje Risikoområder og kendte oversvømmelser: Redegørelse for vandhåndtering</p> <p>Retningslinje Grundvand: Redegørelse ift. OD</p>	

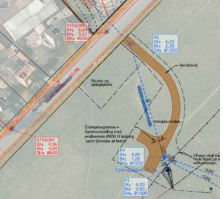
					<p><u>undersøges. Natur vurderer, at etablering af daginstitution og spejderhytte ikke forringer en fremtidig økologisk forbindelses funktionalitet i området, idet bygningsmassen etableres op ad eksisterende bebyggelse langs asfaltvejen.</u></p> <p>Retningslinje 3.6 geologiske bevaringsværdier: Den nordlige del af lokalplanområdet ligger i Nationale Geologiske Interesseområder: Det Midtjyske Søhøjland. Inden for rammeområderne skal landskabshensyn tillægges stor vægt. Byggeri og anlæg skal derfor placeres og udformes under hensyntagen til landskabets geologiske kvaliteter. Det skal sikres, at de geologiske landskabsformer, deres indbyrdes overgange og landskabelige sammenhænge ikke forringes. Derved vil områderne beholde deres værdi for den landskabsgeologiske formidling og forskning. <u>Det vurderes, at det geologiske rammeområde ikke påvirkes negativt ved placering af lette konstruktioner som madpakkehus o.lign. Der bør dog sikres en tilpasning til landskabet.</u></p> <p>Retningslinje 6.5 Højspændingsanlæg og Naturgas: Lokalplanområdet gennemskæres af to højspændingsledninger med en bufferzone på 50 m på hver side af ledningerne. Der må som hovedregel ikke udlægges områder til miljøfølsom arealanvendelse eller til spredt bebyggelse. Det betyder, at en fravigelse af reglen kun kan finde sted, såfremt det af planmyndigheden eller bygherren kan sandsynliggøres, at det kan ske uden at give anledning til miljøkonflikter. For samtlige ledningsanlæg er der fastsat lodrette og vandrette respektafstande, som hverken personer, værktøj eller materiel må komme indenfor uden særlig tilladelse fra ejeren af ledningsanlægget. Respektafstandene er fastsat for at give betryggende sikkerhed ved arbejde i nærheden af elektriske ledningsanlæg. <u>Det bør undersøges, om der er potentielle konflikter mellem ledninger, deres respektafstande og de aktiviteter, der planlægges for. Højspændingsledninger nedgraves i nærhed af daginstitution og spejderhytte. Dette gør det muligt at nedsætte bufferzonen til 10 m, jf. retningslinjerne i kommuneplanen og holde anbefalede afstand til opholdsarealer.</u></p>	
--	--	--	--	--	--	--

					<p>Retningslinje 8.2 Risikoområder og kendte oversvømmelser: Størstedelen af lokalplanområdet ligger i risikoområde St. Hansted Å og Nørrestrand. Områderne omfatter kolonihaverne ved Løvhøj og områder langs Egebjergvej, Åvej og Otto Ruds Vej. Der skal udarbejdes en plan for, hvordan eventuelle oversvømmelser kan undgås. Horsens Kommune sikrer at der udføres en kortlægning og planlægning for området. <u>Såfremt der ikke er lavet kortlægning ifm. Nørrestrand-planen, bør dette ske nu.</u></p> <p>Retningslinje 8.5 Grundvand: Størstedelen af lokalplanområdet ligger i område med drikkevandsinteresser. <u>Det vurderes, at det ikke giver anledning til miljøvurdering, tjek dog kommentarer fra Grundvandsteam.</u></p>		
Plan og By, Kommuneplan	Kommuneplan 2017, Rammer	chlo	x		Der planlægges i overensstemmelse med rammebestemmelser		
Plan og By	Kulturhistoriske værdier	rasi	x		Ingen bestemmelser.		
Plan og By	Fredede og bevaringsværdige bygninger	rasi	x		Ingen bestemmelser.		
Plan og By	Kirkeomgivelser	rasi	x		Ingen bestemmelser.		
Plan og By	Byfortætning	rasi	x		Ingen bestemmelser.		
Plan og By	Nye arealer til byudvikling inddrages, herunder arealforbrug	rasi	x		Arealet er rammelagt i gældende kommuneplan.		
Plan og By	Afgrænsning mellem byen og det åbne land	rasi	x		Placering af byggeri kommer til at ligge markant i et åbent landskab og bliver på grænsen mellem boligbyggeriet Nørrestrand og naturområdet Nørrestrand.		
Trafik samt Plan og By	Arealreservationer (vej, ledninger o.l.)	tfoj		X	<p>En stor del af ledningsanlæggene/ forsyningsledningerne placeres i de fremtidige vejanlæg indenfor lokalplanområdet og der skal i vejprojektet disponeres/reserveres plads indenfor vejens tværprofil til disse ledningsanlæg/ forsyningsledninger.</p> <p>Der bør desuden reserveres areal til en sideudvidelse af Nordre Strandvej, således den er gearet til at håndtere den nye trafik. Herunder bør særligt forhold for lette trafikanter tænkes ind. Dette både langs strækningen og krydsningsmuligheder på tværs.</p>		
Plan og By	Regional påvirkning (detailhandel, turisme)	rasi	x		Ingen bestemmelser.		

Daginstitutionen er udgået af forslag til lokalplan 368.


Skema 2 Miljø (vand, støj, luft, klima, jordbund)

Påvirker planen/planerne miljøet eller medfører miljøkonflikter med tilstødende naboer?

Team	Fagområde	Initialer	Miljøvurdering			Miljøvurdering Begrundelser / bemærkninger (Hvilke forhold der kan udløse en miljøvurdering og hvilke foranstaltninger der kan afbøde den.)	Lokalplan Kommentarer til redegørelsesdelen (Info i forhold til anden lovgivning og andre planer, samt generel information om og vurderinger af det eksisterende)	Lokalplan Forslag til bestemmelser (Paragraffer §§ som skal indgå i bestemmelserne, og som specifikt regulerer det fremtidige)
			Neutral / ikke relevant	Kan være væsentlig men kan afhjælpes	Kan være væsentlig			
Grundvand	Områder med særlige drikkevandsinteresser	gbj	X				Lokalplanområdet ligger udenfor område med særlige drikkevandsinteresser.	
Grundvand	Grundvandet	gbj	X				Ingen bemærkninger.	
Grundvand	Vandværksopland	gbj	X				Lokalplanområdet ligger udenfor indvindingsopland til vandværk.	
Spildevand	Udledning til vandmiljøet (søer og vandløb)	jahu		X		<p>Området ligger i planlagt separatloakeret opland i spildevandsplanen. Dvs. at Samn Forsyning ApS skal modtage både regn- og spildevand. Regnvand skal renses med min. 250 m³ vådvolumen/red. ha opland og forsinkes til naturlig afstrømning/red. ha opland i vådt regnvandsbassin (el. tilsvarende) før udledning. Der skal tidligt i processen ske arealreservation til bassiner. Det vil dog være oplagt i området at arbejde i lokale regnvandshåndteringsløsninger, hvor regnvandet nedsives og fordampes indenfor området. Grønne tage spiller en rolle i dette, men kan ikke forestå al regnvandshåndtering i sig selv. Løsningen kunne derfor kombineres med regnbede o. lign., hvor der sker nedsivning af regnvand via terræn, hvis dette lader sig gøre grundvandsmæssigt. Det er vigtigt, at man allerede nu får gennemtænkt og planlagt specifikke regnvandshåndteringsønsker og -muligheder, så de nødvendige arealer reserveres, og dette ikke kommer på bagkant. Håndteres regnvand lokalt, skal der ske en ændring af spildevandsplanen, som Samn i øvrigt ønsker andetsteds i nærværende screeningsskema. Dette vil sandsynligvis kræve et spildevandsplantillæg. Som Samn i øvrigt nævner, taler det for nedsivning og regnbede, at terrænet ikke er oplagt at placere våde</p>	 <p>Placering af ledning, se dokument på sag.</p>	

					regnvandsbassiner i. Opmærksomheden henledes også på, at Samn og Orbicon, omtrent over for Nordre Strandvej 15, pt. er ved at projekttere udløbsprojekt for regnvand fra hele Nørrestrands-boligområdet mod nord, jf. figur fremsendt pr. mail (kunne ikke få lov at indsætte den i denne rubrik). Projektet er ikke endeligt godkendt men ligger, så det ønske for placering af spejderhytte, som er angivet i figuren med røde pletter ovenfor, kunne karambolere hermed.		
Trafik	Støj og vibrationer fra trafik ud over vejledende grænseværdier.	tfoj	x		Lokalplanområdet forventes ikke at påvirke udover vejledende grænseværdier. Der bør dog være en opmærksomhed i byggeprocessen på de støj og vibrationer, der vil forekomme og som vil påvirke omgivelserne.		
Trafik	Eksisterende støjbelastet areal (Støjbelastet areal, vedtaget, KP)	tfoj	X		Lokalplanområdet er i Kommuneplan 2017 ikke kortlagt som støjbelastet areal.		
Trafik	Trafikos	tfoj	X		Ikke relevant		
Trafik	Trafikbelastning (kapacitet)	tfoj		X	En daginstitution vil typisk have et koncentreret trafikflow – særligt om morgenen. Nordre Strandvej bør tilpasses de nye forhold og trafikgenerering til området. Dette for både biler og cyklister/gående.		
Industrimiljø	Lugt-, støj-, vibrations- eller støvgener fra eksisterende eller nye virksomheder + emissioner (partikler, luftarter)	uh	X				
Industrimiljø	Virksomhedsklassen	uh	X				
Industrimiljø	Planlægningszoner for støj	uh	X				
Affald	Affaldshåndtering og renovation	Nho r	X		<p>Boliger / Kommunale institutioner Affaldshåndtering og renovation skal følge de til enhver tid gældende regler iht. Horsens Kommunes Regulativ for husholdningsaffald.</p> <p>Boliger samt kommunale institutioner skal tilmeldes en kommunal affaldsløsning i form af beholdere/containere på hjul eller nedgravet. Her skal derfor kunne komme en renovationsbil ind på området og vende – jf. vejdirektoratets vejregler vedrørende vendepladser.</p> <p>Nedgravede affaldscontainere Ved opførelsen af et nyt byggeri skal lastbilen, der tømmer den/de nedgravede affaldsstationer kunne køre ind på matriklen og ud igen uden at skulle vende (medmindre der opføres en vendeplads som lever op til kravene i vores vejledning til nedgravede). Vær opmærksom på, at der maksimalt må være 75 meter fra yderdøren til affaldsløsningen.</p> <p>De skal ansøge om en særskilt byggetilladelse til at få etableret en</p>		

					<p>nedgravet affaldsstation. Se vejledningen til etableringen på Horsens kommunes hjemmeside (under Affald og Genbrug).</p> <p>De kan rette henvendelse til Esben Møller i Affald og Genbrug, hvis de skal have nogle beregninger på mængderne.</p> <p>Affaldsstationen skal godkendes af Affald og Genbrug ved fysisk gennemgang før den kan tilmeldes.</p> <p>Tilmeldingen af den/de nedgravede affaldsstationer skal ske senest 1 måned før ibrugtagning.</p> <p>Kommende national sortering Nationalt skal alle boliger i fremtiden sortere i 10 typer affald; mad-, pap-, papir-, metal-, glas-, plast-, mad- og drikkekartoner-, tekstil-, rest- samt farligt affald. Implementeringsdato i Horsens er ikke fastsat. Det vides endnu ikke hvordan indsamlingssystemet for de 10 materialer vil være. Der skal etableres ekstra areal til de fremtidige sorterede materialer uanset om der er valg af beholder på hjul eller nedgravede containere. Dette areal skal markeres på situationsplanen sammen med affaldsløsningerne.</p> <p>Erhverv Affaldshåndtering og renovation skal følge de til enhver tid gældende regler iht. Horsens Kommunes Regulativ for erhvervsaffald.</p> <p>Erhverv skal være tilmeldt samme affaldssortering restaffald til den kommunale indsamlingsordning. Virksomheder beliggende i ejendomme med både husholdninger og virksomheder kan efter nærmere aftale med Affald og Genbrug tilmelde sig ordninger for dagrenovation for husholdninger, såfremt der er tale om affald, der i art og mængde svarer til en almindelig husholdning jf. § 9 og § 28 - § 30 i Regulativ for husholdningsaffald. Som standard materiel kan benyttes følgende:</p> <ul style="list-style-type: none"> • Sækkestativer til 110 l sække. Til stativer skal de udleverede 110 l sække med Horsens Kommunes logo benyttes. • Affaldsbeholdere på 140 l, 240 l, 360 l, 400 l og 660 l. • Midicontainere (vippecontainere) omfatter størrelserne 4 - 12 m³. • Lukkede maxi- og pressecontainere i størrelsen 10 – 25 m³. Maxi- og pressecontainere skal være lukkede og kunne afhentes med kroghejs. 		
Landbrug	Landbrugsområde	JLU	X		<p>Området ligger udenfor områder til store husdyrbrug og udenfor særligt værdifulde landbrugsarealer. Området er i dag byzone, og det vurderes ikke at husdyrbrug i nærheden vil blive begrænset i deres udvidelsesmuligheder som følge af projektet, idet området allerede er udpeget som byzone. Det nærmeste større husdyrbrug er Nordre</p>	Se mere i notat på sagen.	

					<p>Strandvej 47 (svineproduktion og Mink). Det er i forbindelse med seneste miljøtilladelse, beregnet lugtafgivelse fra produktionen. Der er regnet til Hansted By, som ligger ca. 700 meter fra ejendommens husdyranlæg. Den beregnede geneafstand for lugt i byzone var ca. 500 meter (se angivelse af byzonen og afstanden i den retning børnehaven placeres). Det er ikke muligt ud fra materialet præcist at fastlægge hvor bygningerne til børnehaven placeres. Dermed kan der ikke laves en præcis lugtberegning. Det vurderes dog at der er langt over de 500 meter, og dermed vil husdyrbruget ikke være en begrænsning i forhold til at planlægge for en daginstitution jf. planlovens § 15b.</p>  <p>Se større billede på sagen.</p> <p>En del af det areal som aktiviteterne, og daginstitutionen ønskes placeret på, er i dag græsningsarealer til de vilde heste og kvæg. Se den stiplede linje på kortet herover som marker markernes afgrænsning. Ønsket er at markerne på sigt skulle udvikle sig til natur. Når der inddrages græsningsareal, skal der findes nyt areal i nærheden til erstatning. Det kan i øvrigt bemærkes at der i Budget 2021 er indgået en aftale som medfører at der skal etableres flere dyr på arealet, hvilket kræver opkøb af areal.</p>		
Plan og By	Råstofområder	rasi	X				
Jord	Forurenede jord på arealet	hat	x				
Plan og By	Energiforbrug	PED I	X		Det er godkendt varmeprojektforslag for området, forsyningspligten har byrådet givet til Fjernvarme Horsens.	I redegørelsen skal der stå at der er forsyning med kollektiv varme – fjernvarme.	Ingen bestemmelser.
Klimatilpasning samt Plan og By	Nedbør, i forhold til klima, samt oversvømmelsesrisiko			x	Jf. retningslinje 8.1.2 i KP2017 skal bygherre udarbejde vandhåndteringsplan der redegør for oversvømmelsesrisiko og håndtering af hverdagsregn og ekstremregn. Der etableres skybrudsledninger og overløb fra lokalplan Nørrestrand nord for Nordre	Det er positivt, at der indgår grønne tage på bygninger i lokalplanen. Man kan supplere med grønne facader der kan anvendes i læringsøjemed mht. klimatilpasning og biodiversitet.	Formålsbestemmelse: klimatilpasningsformål Ubebyggede arealer: Ekstremregn skal ledes kontrolleret og diffust væk fra bygninger, parkering, veje mv. til det omgivende terræn. Der skal her tages højde for risiko for.

					<p>Strandvej. Skybrudsledninger og overløb er placeret nær placering af spejderhytte og daginstitution. Det skal sikres, at der ikke er indbyrdes konflikt i placering med nye bygninger og aktiviteter, og at der ikke er risiko for oversvømmelse af disse fra skybrudsledning/-er og overløb fra det nordlige område.</p> <p>Bygninger og aktiviteter skal desuden placeres hensigtsmæssigt i forhold til blue spots og hovedstrømningslinjer internt i lokalplanen.</p> <p>Parkeringsarealer, veje mv. bør ikke befæstes. Det er positivt, at der indgår grønne tage på bygninger i lokalplanen. Man kan supplere med grønne facader der kan anvendes i læringsøjemed mht. klimatilpasning, biodiversitet mv.</p> <p>Der stilles ingen særlige krav til håndtering af ekstremregn i området ud over at ekstremregnen skal ledes kontrolleret og diffust fra bygninger, parkering, veje mv. til det omgivende terræn. Der skal her tages højde for risiko for erosion.</p>	<p>Borgere og særligt børn og unge der bruger området vil i vid udstrækning vokse op i den nye bydel ved Nørrestrand som indrettes med synlig vandhåndtering på terræn og understøtter mere natur. Læring om klimaforandringer, klimatilpasning, biodiversitet temaer bør være en del af aktivitetsparken og integreret i lokalplanens formål.</p>	
Klimatilpasning samt Plan og By	Vandstigninger (hav, åer og søer), i forhold til klima, samt oversvømmelsesrisiko	RRM		x	<p>Det oplyses at den nuværende sti langs Hansted Å kan være periodevist oversvømmet i vinterhalvåret.</p> <p>Hvor der planlægges for bebyggelse (jf. røde cirkler på kort) står grundvandet jf. screeningskort 1,5 til 2 mut.</p>		

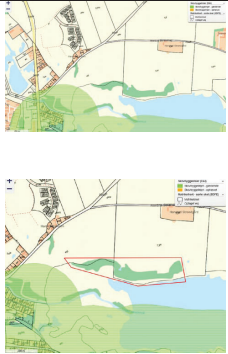
Daginstitutionen er udgået af forslag til lokalplan 368.

Skema 3 Natur

Påvirker planen direkte eller indirekte beskyttede eller sårbare naturområder i henhold til naturbeskyttelsesloven, skovloven, museumsloven med flere, samt Kommuneplanen?

Team	Fagområde	Initialer	Miljøvurdering			Miljøvurdering Begrundelser / bemærkninger (Hvilke forhold der kan udløse en miljøvurdering og hvilke foranstaltninger der kan afbøde den.)	Lokalplan Kommentarer til redegørelsesdelen (Info i forhold til anden lovgivning og andre planer, samt generel information om og vurderinger af det eksisterende)	Lokalplan Forslag til bestemmelser (Paragraffer §§ som skal indgå i bestemmelserne, og som specifikt regulerer det fremtidige)
			Neutral / ikke relevant	Kan være væsentlig men kan afhjælpes	Kan være væsentlig			
Natur	Natura 2000-områder og Bilag IV-arter	TEB A	x			<p>Natura 2000 Lokalplansområdet ligger ca. 6,1 km fra nærmeste Natura 2000 område, som er Natura 2000 område nr. 236 (Habitatområde H236, Bygholm Ådal).</p> <p>Udpegningsgrundlaget for området fremgår af Miljøstyrelsens hjemmeside: https://mst.dk/naturvand/natur/natura-2000/natura-2000-omraaderne/udpegningsgrundlag/</p> <p>Lokalplansområdet ligger i byzone. Alene på baggrund af den store afstand til det internationale naturbeskyttelsesområde og projektets beskedne omfang er det Horsens Kommunes vurdering, at det kan udelukkes, at projektet kan skade arter eller naturtyper, som udgør udpegningsgrundlaget for Natura 2000-området. Der er vedtaget en Natura 2000-plan for det internationale naturbeskyttelsesområde og projektet vurderes at være foreneligt med planens bevaringsmålsætninger.</p> <p>Bilag IV-arter En række arter af planter og dyr, de såkaldte bilag IV-arter, er omfattet af en særlig streng beskyttelse i alle EU-medlemsstater herunder Danmark. Det gælder for dyrearterne, at der er et generelt forbud mod at beskadige eller ødelægge yngle- og rasteområder i deres naturlige udbredelsesområde, mens der for plantearterne er forbud mod at ødelægge dem. Forbuddet gælder uanset om disse dyr og planter findes indenfor eller udenfor beskyttede naturområder.</p>		

					<p>Horsens Kommune har kendskab til, at der omkring lokalplansområdet lever følgende bilag IV arter; odder, stor vandsalamander, arter af flagermus, grøn mosaikguldsmed og strandtudse</p> <p>Lokalplansområdet er tidligere landbrugsjord. Lokalplansområdet vurderes derfor ikke at have nogen værdi som yngle- eller rasteområde for nogen af bilag IV-arterne.</p> <p>Samlet vurdering vedr. udpegningsgrundlag og bilag IV-arter Horsens Kommune vurderer således samlet, at projektet kan realiseres uden at:</p> <ul style="list-style-type: none"> • skade arter eller naturtyper som indgår i udpegningsgrundlaget for Natura 2000-områder • indskrænke eller forringe egnede yngle- eller rastesteder for bilag IV-arter i området 		
Natur	§ 3 områder: Eng, hede, mose, overdrev, strandeng, sø og vandløb	TEB A		x	Der er beskyttet natur i form af eng og overdrev umiddelbart syd og vest for lokalplan afgrænsningen. Der skal jfr. kommuneplansretningslinjen om særlige naturbeskyttelsesinteresser holdes en afstand mellem byggeri og beskyttet natur på minimum 25 meter.		
Natur	Beskyttede sten- og jorddiger	TEB A	x		Ingen		
Plan og By samt Friluftsliv	Fortidsminder og -linjer	BRI	x				
Plan og By	Fredede områder	rasi	x		Inden for lokalplangrænsen er der fredede naturområder. Disse skal friholdes for bebyggelse, hvilket sikres med lokalplanlægningen.		
Natur	Fredskov	TEB A	x		Ingen		
Natur	Strandbeskyttelseslinje	TEB A	X		Ingen		
Natur	Sø-beskyttelseslinjer	TEB A	X		Ingen		
Natur	Å-beskyttelseslinjer	TEB A	X		Ingen		
Friluftsliv	Skovbyggelinjer	TEBA BRI	X	X	Ingen Og dog: Det er rigtigt, at skovbyggelinjen fra den sydvest liggende skov lige netop ikke synes at røre den		

					<p>røde boble for spejderhytten, men der ses en reel risiko for problemer med skovbyggingen, hvis spejderhytten som omtalt på side 1 flyttes lidt mod vest. (OBS, Rasi 18.11.2020, der var skrevet forkert med at rykke mod vest, mente at rykke mod øst, så der er ingen konflikt.)</p> <p>Efter kommunens erhvervelse af matr. 13n Handsted By, kommer der endvidere en skovbyggelinje fra den mod nordsiden af Nørrestrand liggende skov, idet skov som bliver kommunalt ejet blot skal være på ½ ha for at udløse en skovbyggelinje.</p>		
Plan og By	Kirkebyggelinjer	ra si	x				
Plan og By	Kystnærhedszonen	ra si	x		Kystnærhedszonen er ophævet inden for området hvor der skal bygges.		
Natur	Økologiske forbindelser (eksisterende natur inden for økologiske forbindelser)	TEB A	x		Ingen		
Natur	Potentielle økologiske forbindelser	TEB A	x		<p>De potentielle økologiske forbindelser skal som udgangspunkt friholdes for byggeri, anlæg og arealanvendelse, der forringer muligheden for at realisere dem i fremtiden.</p> <p>Det vurderes, at etablering af daginstitution og spejderhytte ikke forringer en fremtidig økologisk forbindelses funktionalitet i området, idet bygningsmassen etableres op ad eksisterende bebyggelse langs asfaltvejen</p>		
Natur	Særligt værdifulde naturområder	TEB A	x		Ingen		
Natur	Områder med skovrejsning uønsket	TEB A BRI	x	X	<p>Ingen</p> <p>Der er arealer i lokalplanområdet, hvor skovrejsning er uønsket, men det er jo kun relevant, hvis der i lokalplanen indgår ønsker om skovrejsning.</p>		
Friluftsliv	Skovrejsningsområder	TEB A	x		Ingen		
Natur	Potentielle naturområder	TEB A	X		<p>De udpegede potentielle naturområder skal som udgangspunkt friholdes for byggeri, anlæg og arealanvendelse, der forringer mulighederne for fremtidig etablering af nye naturområder.</p> <p>Det vurderes, at etablering af daginstitution og spejderhytte ikke forringer et fremtidigt naturområdes funktionalitet i området, idet bygningsmassen etableres</p>		

					op ad eksisterende bebyggelse langs asfaltvejen		
Natur	Lavbundsarealer	TEB A	x		Ingen		
Natur	Potentielle nye lavbundsarealer	TEB A	x		Ingen		
Plan og By, Kommuneplan	Forhold til landskabsanalysen	chlo		x	<p>Lokalplanområdet ligger i landskabskarakterområdet Hansted Ådal.</p> <p>Målsætningen for dette landskab er følgende:</p> <p>I hele den centrale del af dalen er landskabet vurderet særligt karakteristisk og har derfor fået målsætningen beskyt. Målsætningen betyder, at der kun bør ske ændringer i landskabet, der understøtter landskabets naturprægede landskabsmosaik og bevarer eller styrker landskabets visuelle karakter.</p> <p>Landskabet omkring Nørrestrand er et meget karakteristisk landskab, der på grund af sin karakter er vurderet at have landskabelig oplevelsesværdi. Landskabet her derfor fået målsætningen beskyt. Målsætningen betyder, at der kun bør ske ændringer, der opretholder eller forstærker landskabets lysåbne karakter, hvor søer og enge i dalbunden er bærende landskabstræk, og den lysåbne karakter understreger landskabets terræn og giver en åben landskabskarakter præget af udsigter.</p> <p><i>Oplevelsesværdi:</i> Landskabet omkring Nørrestrand vurderes at have en landskabelig oplevelsesværdi, der især har afsæt i de store vandflader, der omgives af strandenge. Disse elementer giver landskabet nogle særlige visuelle og karaktermæssige kvaliteter, der har en landskabelig oplevelsesværdi.</p> <p>Oplevelsesværdien vurderes at blive forstærket af udviklingsplanen for Nørrestrand i det omfang, at planen øger naturindholdet i området, adgangen til landskabet samt sikrer, at den nye bebyggelse ikke medfører en visuel påvirkning af landskabet, der forringer landskabets visuelle kvaliteter.</p> <p><i>Anbefalinger til byvækst og byrand:</i> Delområdet Nørrestrand bør friholdes for byvækst på de nordlige dalside. Byudvikling omkring Nørrestrand bør ske uden for dalens afgræsning. Der bør være særlig opmærksomhed på, at byranden til nye boligområder mod Nørrestrand i høj grad tilpasses dallandskabets visuelle karakter og oplevelsesmuligheder. Byranden bør ikke fremstå markant i udsigterne over området eller i oplevelsen af</p>	Redegørelse for, hvordan nyt byggeri og indretning af friarealer tilpasser sig landskabet, der har fået målsætningen beskyt, herunder hvordan udsigter på tværs af Nørrestrand kan bevares.	

					landskabet som helhed. Byggeriet bør opføres i materialer inden for farveskalaen jordfarver. <u>Det nye byggeris og udearealers påvirkning af landskabet bør miljøvurderes.</u>		
Plan og By	Særligt værdifulde landskaber	Rasi chlo	x		Lokalplanområdet ligger ikke i udpeget bevaringsværdigt landskab, se dog landskabsanalyse.		
Plan og By	Større sammenhængende landskaber	rasi	x		Lokalplanområdet ligger ikke i udpeget større sammenhængende landskab, se dog landskabsanalyse		
Natur og Klimatilpasning	Særligt geologiske interesseområder	Rasi chlo	x		Den nordlige del af lokalplanområdet ligger i Nationale Geologiske Interesseområder: Det Midtjyske Søhøjland.	Redegørelse for påvirkning af det Nationale Geologiske Interesseområder: Det Midtjyske Søhøjland.	
Natur Grundvand	Vandområdeplan	TEB A	x		NATUR Det planlagte har en neutral påvirkning på de miljømål, som gennem lov om vandplanlægning er fastlagt for overfladevand GRUNDTVAND: Ikke særlig drikkevandbeskyttelse.		

Daginstitutionen er udgået af forslag til lokalplan 368.

Skema 4 Befolkning og menneskers sikkerhed og sundhed

Påvirker planen/planerne, som en direkte eller indirekte følgevirkning, befolkningens og menneskers sikkerhed og sundhed?

Team	Fagområde	Initialer	Miljøvurdering			Miljøvurdering Begrundelser / bemærkninger (Hvilke forhold der kan udløse en miljøvurdering og hvilke foranstaltninger der kan afbøde den.)	Lokalplan Kommentarer til redegørelsesdelen (Info i forhold til anden lovgivning og andre planer, samt generel information om og vurderinger af det eksisterende)	Lokalplan Forslag til bestemmelser (Paragraffer §§ som skal indgå i bestemmelserne, og som specifikt regulerer det fremtidige)
			Neutral / ikke relevant	I Kan være væsentlig men kan afhjælpes	Kan være væsentlig			
Trafik	Trafiksikkerhed	tfoj		X		<p>Området vil generere mere trafik både i form af lette trafikanter og biler. Det er derfor essentielt at Nordre Strandvej tilpasses de nye behov med en sideudvidelse, der kan afvikle trafikken og sikre faciliteter for de lette trafikanter, så det er både trygt og sikkert og færdes langs og på tværs af vejen.</p> <p>Stierne i området bør koble sig på stier mod Horsens by og Nørrestrand, således der skabes et kontinuerligt stisystem i området.</p> <p>Vejtilslutningerne skal kobles vinkelret på hinanden og Nordre Strandvej af trafiksikkerhedsmæssigt hensyn.</p> <p>Disponeringen af området for både daginstitutionen og spejderhytten skal kunne håndtere revovationsbiler, der kan tømme uden bakning eller vende på en vendeplads. Bakkende lastbiler skal håndteres konfliktfri for lette trafikanter.</p>		
Plan og By	Visuel påvirkning (udsigt og indblik)	rasi		x		<p>Der vil være stor visuel påvirkning ved at bygge i landskabet, som i dag står som rene naturarealer. Byggefelter og placering af byggeri er placeret så det påvirker landskabet mindst muligt, samtidig med at der tages hensyn til flest mulige naboers udsigt og indblik.</p> <p>Bygningerne trækker sig mod et eksisterende beplantningsbælte og rykkes et stykke tilbage fra vejen, så langt mod syd som muligt, så de trækker sig væk fra eksisterende naboer, så den visuelle påvirkninger bliver mindst mulig og der samtidig er forbindelse til den eksisterende bebyggelse. Daginstitutionen byggeriet ligger op af eksisterende beplantning, og indpasset mellem to grønne bæltter.</p>		

Plan og By	Vindforhold (turbulens)	rasi	x			Lavt byggeri, med læskabende muligheder i bygningskroppene, giver ikke problemer hvad angår vind.		
Plan og By	Skygge	rasi	x			Der tillades kun byggeri i en etage og max 8,5 m, så skyggepåvirkningen er minimal.		
Friluftsliv	Fritidsmuligheder, rekreation og grønne områder							
Byggesag	Tilgængelighed		x			Tilgængelighed håndteres i byggesagsbehandlingen		
Byggesag	Begrønning		x			Ingen bemærkninger		
Plan og By	Tryghed	rasi	x					
Industri miljø	Ulykkesrisiko (planlægningszone for risikovirksomhed)	uh	x					
Beredskab			x					
Horsens Museum		Lone Seeberg	x			Der er risiko for at påtræffe skjulte jordfaste fortdsminder ved anlægsarbejde indenfor lokalplanområdet, hvorfor det anbefales at få foretaget arkæologisk forundersøgelse forud for anlægsarbejde jf museumslovens § 25-27. Museumsloven er gældende for hele området.		
SAMN Forsyning		JSH		x			<p>Området er i spildevandsplanen udlagt til separatkloakeret planopland. Samn Forsyning vil gerne høre om muligheden for at ændre kloakeringsprincippet således at det bliver spildevandskloakeret med lokal håndtering af regnvand. De andre boliger på Nordre Strandvej er kloakeret efter dette princip. Det er et udfordrende område at skulle placering af et regnvandsbassin i, da mulighederne er få dels grundet terrænet og §3 natur.</p> <p>Såfremt det fastholdes at området skal separatkloakeres skal der inden for lokalplansområdet afsættes areal til et regnvandsbassin, dette skal være placeret således at alle bygninger og pladser kan afvande ved gravitation til bassinet. Derudover bør spildevandsplan opland A231 ændres, så det ikke omfatter mere areal end, Børnehaven, bålhytten, spejderhuset</p>	

						<p>og evt. madpakkehuset, hvis dette skal have afløb. Da det vil reducere dimensioneringsarealet til regnvandsbassinet. Spildevandsplanopland A231 omfatter også en del af det beskyttede natur, hvor der aldrig vil blive bygget, så det vil give god mening at få ændret på oplandsgrænserne.</p> <p>Grundevandet står ca. 2 m.u.t hvormed at det må forventes at et regnvandsbassin skal bygges op, hvilket kan skæmme det naturlige udtryk. Hvis ikke regnvandsbassinet bygges op, kræver det meget mere areal reservation til regnvandsbassin.</p> <p>Er det tiltænkt at der ved madpakkehuset bliver etableret toiletfaciliteter? Og i så fald skal madpakkehuset så separeres eller spildevandskloakeres? Samn forsyning vil gerne vide ovenstående, da der på nuværende tidspunkt kun er fremført spildevandsledninger i Nordre Strandvej frem til nr. 37.</p> <p>Hvad er der tænkt af befæstelsesgrad for lokalplanen – 0,55 (Offentlige formål)? I gældende spildevandsplan har planopland A231 en befæstelsesgrad på 0,2.</p> <p>I forbindelse med det igangværende byggemodningsprojekt på Nørrestrand, er Samn Forsyning ved at etablere udløbsledning, overløbsbrønd og servicevej i det kommende lokalplansområde. Disse er alle vitale dele for hele Nørrestrand udstykning og derfor er det vigtigt at funktionen af disse opretholdes og der ikke bygges henover disse.</p>	
--	--	--	--	--	--	---	--

Skema 5 Planens/planernes karakteristika og indvirkning

(Udfyldes af Plan og By)

Skemaet indeholder en række kriterier fra Miljøvurderingslovens bilag 3, der anvendes til at vurdere planens/planernes væsentlighed. Bilag 2 indeholder to parametre til at vurdere væsentligheden af miljøpåvirkningen, nemlig planens/planernes karakteristika samt kendetegn ved indvirkningen og det område, der bliver berørt.

Skemaet udfyldes på baggrund af vurderingerne i skema 1-4.

Kriterier				Begrundelse/Bemærkninger
	Neutral / ikke relevant	Kan være væsentlig, men kan afhjælpes	Kan være væsentlig	
Danner planen/planerne grundlag for omfattende projekter med hensyn til beliggenhed, art, størrelse og driftsbetingelser?		x		Landskabet omkring Nørrestrand er et meget karakteristisk landskab, der på grund af sin karakter er vurderet at have landskabelig oplevelsesværdi. Landskabet her derfor fået målsætningen beskyt. Målsætningen betyder, at der kun bør ske ændringer, der opretholder eller forstærker landskabets lysåbne karakter, hvor søer og enge i dalbunden er bærende landskabstræk, og den lysåbne karakter understreger landskabets terræn og giver en åben landskabskarakter præget af udsigter.
Har planen/planerne indflydelse på andre planer, f.eks. kommuneplan og vandplaner?	x			
Har planen/planerne relevans for integrering af miljøhensyn, især med hensyn til at fremme bæredygtig udvikling?	x			
Er der miljøproblemer med relevans for planen/planerne?	x			
Er der sandsynlige, varige, hyppige eller permanente indvirkninger på miljøet?	x			
Er der kumulative miljøpåvirkninger?	x			
Kan der være fare for menneskers sundhed eller miljøet? Se skema 2 og 4.	x			
Er det et stort geografisk område eller en stor befolkningsgruppe der berøres?	x			
Er der særlige karakteristiske naturtræk eller kulturarv inden for området? Se skema 1 og 3.			x	I hele den centrale del af dalen er landskabet vurderet særligt karakteristisk og har derfor fået målsætningen beskyt. Målsætningen betyder, at der kun bør ske ændringer i landskabet, der understøtter landskabets naturprægede landskabsmosaik og bevarer eller styrker landskabets visuelle karakter. Store dele af området omkring Nørrestrand er udpeget som lavbundsarealer, økologiske forbindelser, naturbeskyttelsesinteresser og bevaringsværdige landskaber. Til sammen danner udpegningerne vigtige områder, der sikrer eller kan sikre større sammenhængende naturområder.
Overskrides miljømål eller -grænseværdier i planområdet? Se skema 2.	x			
Sker der en intensiv arealudnyttelse af planområdet?	x			
Påvirker planen/planerne områder eller landskaber, som har en anerkendt beskyttelsesstatus på nationalt plan, fællesskabsplan (f.eks. EU) eller internationalt plan? Se skema 3.	x			

Skema 6 Inddragelse af myndigheder

Skemaet giver overblik over, hvilke berørte myndigheder, afhængig af indholdet af planen, der skal høres i forbindelse med screeningen. En berørt myndighed er en myndighed, som på grund af dens specifikke miljøansvar skal godkende eller give samtykke, tilladelse, godkendelse eller dispensation, for at planen kan realiseres.

Myndigheder	Sæt X	Bemærkninger
Naturstyrelsen, nst@nst.dk		
Erhvervsstyrelsen planloven@erst.dk.		
Energistyrelsen ens@ens.dk		
Region Midtjylland kontakt@regionmidtjylland.dk		
Kystdirektoratet kdi@kyst.dk		
Trafikstyrelsen (Statens Luftfartsvæsen) info@trafikstyrelsen.dk		
Kulturstyrelsen post@kulturstyrelsen.dk		
Slots- og Kulturstyrelsen post@slks.dk		
Aarhus Stift kmaar@km.dk		
Vejdirektoratet vd@vd.dk		
Miljøstyrelsen mst@mst.dk		
Horsens Museum horsensmuseum@horsens.dk	X	
Berørte Kommuner: Hedensted Kommune, mail@hedensted.dk Odder Kommune, odder.kommune@odder.dk Skanderborg Kommune, skanderborg.kommune@skanderborg.dk Silkeborg Kommune, kommunen@silkeborg.dk Ikast-Brande Kommune, post@ikast-brande.dk		
Andre		

Afgørelse og konklusion

Horsens Kommune har i henhold til Lov om miljøvurdering af planer og programmer og af konkrete projekter (VVM) gennemført en screening for, om planens påvirkning af miljøet har en karakter og et omfang, der kræver en miljøvurdering.

Planen er screenet i forhold til den biologiske mangfoldighed, befolkning, menneskers sundhed, fauna, flora, jordbund, vand, luft, klimatiske faktorer, materielle goder, landskab, kulturarv, herunder kirker og arkitektonisk og arkæologisk arv.

Forvaltningsmæssig afgørelse:

1. Hvilke hovedhensyn har Horsens Kommune lagt til grund for afgørelsen
Som hovedhensyn for afgørelsen har Horsens Kommune vurderet planens mulige påvirkning ud fra parametrene:
 - Natur, Kommuneplan 2017, Retningslinjer
 - Udledning til vandmiljøet (søer og vandløb)
 - Trafik
 - Vand og Klima
 - § 3 områder: Eng, hede, mose, overdrev, strandeng, sø og vandløb
 - Skovbyggelinjer
 - Landskab og visuel påvirkning

Daginstitutionen er udgået af forslag til lokalplan 368.

2. Faglig begrundelse i forhold til hovedhensyn

Kommuneplan 2017, Retningslinjer, Natur

Retningslinje 3.1 Natur: Arealet, hvor der ønskes bygget institution og spejderhytte, er udlagt til potentiel natur. De udpegede potentielle naturområder skal som udgangspunkt friholdes for byggeri, anlæg og arealanvendelse, der forringer mulighederne for fremtidig etablering af nye naturområder. *Undtaget er områder, som efter en konkret vurdering ikke vurderes at have potentiale til at kunne udvikle væsentlige naturværdier. Det skal derfor vurderes, om der er potentiale for udvikling af væsentlige naturværdier – og om hvordan det vil påvirke muligheden for byggeri, hvis der er. Natur vurderer umiddelbart, at etablering af daginstitution og spejderhytte ikke forringer et fremtidigt naturområdes funktionalitet i området, idet bygningsmassen etableres op ad eksisterende bebyggelse langs asfalten.*

Retningslinje 3.2 Økologiske forbindelser: Arealet, hvor der ønskes bygget institution og spejderhytte, er udlagt til potentiel økologisk forbindelse. De potentielle økologiske forbindelser skal som udgangspunkt friholdes for byggeri, anlæg og arealanvendelse, der forringer muligheden for at realisere dem i fremtiden. Hvis der tillades byggeri, arealanvendelse eller lokalplanlægning, som hindrer etableringen af en fremtidig økologisk forbindelse på et areal, som er udpeget til potentiel økologisk forbindelse, skal der stilles krav om udpegning af alternative arealer, som er ligeså velegnede til en eventuel fremtidig økologisk forbindelse. *Påvirkning af potentiel økologisk forbindelse/udpegning af alternative arealer bør undersøges. Natur vurderer, at etablering af daginstitution og spejderhytte ikke forringer en fremtidig økologisk forbindelses funktionalitet i området, idet bygningsmassen etableres op ad eksisterende bebyggelse langs asfalten.*

Det vurderes at projektet ikke er i strid med retningslinjerne i kommuneplan 2017. Projektet er i overensstemmelse med den eksisterende kommuneplanramme, og det kan med lokalplanens bestemmelser og byggefelter indpasses i en lille del af området uden at forringe mulighederne for naturen eller landskabet væsentlig. Det vurderes dog at natur, retningslinje 3.1 og 3.2 tages med i miljøvurderingen.

Udledning til vandmiljøet (søer og vandløb)

Området ligger i planlagt separatloakeret opland i spildevandsplanen. Dvs. at Samn Forsyning ApS skal modtage både regn- og spildevand. Regnvand skal renses med min. 250 m³ vådvolumen/red. ha opland og forsinkes til naturlig afstrømning/red. ha opland i vådt regnvandsbassin (el. tilsvarende) før udledning. Der skal tidligt i processen ske arealreservation til bassiner. Det vil dog være oplagt i området at arbejde i lokale regnvandshåndteringsløsninger, hvor regnvandet nedsives og fordampes indenfor området. Grønne tage spiller en rolle i dette, men kan ikke forestå al regnvandshåndtering i sig selv. Løsningen kunne derfor kombineres med regnbede o. lign., hvor der sker nedsivning af regnvand via terræn, hvis dette lader sig gøre grundvandsmæssigt. Det er vigtigt, at man allerede nu får gennemtænkt og planlagt specifikke regnvandshåndteringsløsninger og –muligheder, så de nødvendige arealer reserveres, og dette ikke kommer på bagkant. Håndteres regnvand lokalt, skal der ske en ændring af spildevandsplanen, som Samn i øvrigt ønsker andetsteds i nærværende screeningskema. Dette vil sandsynligvis kræve et spildevandsplantillæg. Som Samn i øvrigt nævner, taler det for nedsivning og regnbede, at terrænet ikke er oplagt at placere våde regnvandsbassiner i. Opmærksomheden henledes også på, at Samn og Orbicon, omtrent over for Nordre Strandvej 15, pt. er ved at projektere udløbsprojekt for regnvand fra hele Nørrestrands-boligområdet mod nord, jf. figur fremsendt pr. mail (kunne ikke få lov at indsætte den i denne rubrik). Projektet er ikke endeligt godkendt men ligger, så det ønske for placering af spejderhytte, som er angivet i figuren med røde pletter ovenfor, kunne karambolere hermed.

Der arbejdes med lokale regnvandshåndteringsløsninger, hvor regnvandet nedsives og fordampes indenfor området. Der arbejdes med Udløbsprojektet er ikke i karambolage med planlægningen.

Trafik

En daginstitution vil typisk have et koncentreret trafikflow – særligt om morgenen. Nordre Strandvej bør tilpasses de nye forhold og trafikgenerering til området. Dette for både biler og cykler/gående.

Området vil generere mere trafik både i form af lette trafikanter og biler. Det er derfor essentielt at Nordre Strandvej tilpasses de nye behov med en sideudvidelse, der kan afvikle trafikken og sikre faciliteter for de lette trafikanter, så det er både trygt og sikkert og færdes langs og på tværs af vejen. Vejtilslutningerne skal kobles vinkelret på hinanden og Nordre Strandvej af trafikikkerhedsmæssigt hensyn.

Stierne i området bør koble sig på stier mod Horsens by og Nørrestrand, således der skabes et kontinuerligt stisystem i området.

Trafikbelastningen vil øges i området især i krydset mellem Nordre Strandvej og Egebjergvej vil der være en spidskapacitet, men det er ikke en trafikmængde der udløser en miljøvurdering. Der skal laves udarbejdes et trafikprojekt for området. Det er vigtigt at Nordre Strandvej udvides og gøres sikker for lette trafikanter. Der bør desuden reserveres areal til en sideudvidelse af Nordre Strandvej, således den er gearet til at håndtere den nye trafik. Herunder bør særligt forhold for lette trafikanter tænkes ind. Dette både langs strækningen og krydsningsmuligheder på tværs.

Vand og klima

Jf. retningslinje 8.1.2 i KP2017 skal bygherre udarbejde vandhåndteringsplan der redegør for oversvømmelsesrisiko og håndtering af hverdagsregn og ekstremregn.

Der etableres skybrudsledninger og overløb fra lokalplan Nørrestrand nord for Nordre Strandvej. Skybrudsledninger og overløb er placeret nær placering af spejderhytte og daginstitution. Det skal sikres, at der ikke er indbyrdes konflikt i placering med nye bygninger og aktiviteter, og at der ikke er risiko for oversvømmelse af disse fra skybrudsledning/-er og overløb fra det nordlige område.

Bygninger og aktiviteter skal desuden placeres hensigtsmæssigt i forhold til blue spots og hovedstrømningslinjer internt i lokalplanen.

Parkeringsarealer, veje mv. bør ikke befæstes. Det er positivt, at der indgår grønne tage på bygninger i lokalplanen. Man kan supplere med grønne facader der kan anvendes i læringsøjemed mht. klimatilpasning, biodiversitet mv.

Der stilles ingen særlige krav til håndtering af ekstremregn i området ud over at ekstremregnen skal ledes kontrolleret og diffust fra bygninger, parkering, veje mv. til det omgivende terræn. Der skal her tages højde for risiko for erosion.

Det oplyses at den nuværende sti langs Hansted Å kan være periodevist oversvømmet i vinterhalvåret.

Enkelte steder hvor der planlægges for bebyggelse (jf. kort) står grundvandet jf. screeningskort 1,5 til 2 m.

Vandhåndtering kan indarbejdes i planlægningen og der udarbejdes vandhåndteringsplaner. Bygherre gøres opmærksom på det høje grundvand i området, så det kan indarbejdes i projektet.

§ 3 områder: Eng, hede, overdrev, strandeng, sø og vandløb

Der er beskyttet natur i form af eng og overdrev umiddelbart syd og vest for lokalplan afgrænsningen. Der skal jfr. kommuneplansretningslinjen om særlige naturbeskyttelsesinteresser holdes en afstand mellem byggeri og beskyttet natur på minimum 25 meter.

Byggefelter er fastlagt i lokalplanen så der holdes minimum 25 meter til naturbeskyttelsesinteresser.

Skovbyggelinjer

Der er en skovbyggelinje fra den sydvest liggende skov, men dennes afkast rører ikke nogle byggefelter i lokalplanen. Der er i dag ikke registreret nogen skovbyggelinje hvis 300 m afkast rammer byggefelter inden for lokalplanområdet. Efter kommunens erhvervelse af matr. 13n Handsted By, kommer der en skovbyggelinje fra to på nordsiden af Nørrestrand liggende skove, idet skov som bliver kommunalt ejet blot skal være på ½ ha for at udløse en skovbyggelinje.

Der er mere end 100 meter fra skoven til ny bebyggelse, og da der kun er tale om enkelte mulige byggesager inden for lokalplanområdet, dispenserer Horsens Kommune selv fra skovbyggelinjen.

Landskab og visuel påvirkning

Lokalplanområdet ligger i landskabskarakterområdet Hansted Ådal.

Målsætningen for dette landskab er følgende:

I hele den centrale del af dalen er landskabet vurderet særligt karakteristisk og har derfor fået målsætningen **beskyt**. Målsætningen betyder, at der kun bør ske ændringer i landskabet, der understøtter landskabets naturprægede landskabsmosaik og bevarer eller styrker landskabets visuelle karakter.

Landskabet omkring Nørrestrand er et meget karakteristisk landskab, der på grund af sin karakter er vurderet at have landskabelig oplevelsesværdi. Landskabet her derfor fået målsætningen beskyt.

Målsætningen betyder, at der kun bør ske ændringer, der opretholder eller forstærker landskabets lysåbne karakter, hvor søer og enge i dalbunden er bærende landskabstræk, og den lysåbne karakter understreger landskabets terræn og giver en åben landskabskarakter præget af udsigter.

Oplevelsesværdi:

Landskabet omkring Nørrestrand vurderes at have en landskabelig oplevelsesværdi, der især har afsæt i de store vandflader, der omgives af strandenge. Disse elementer giver landskabet nogle særlige visuelle og karaktermæssige kvaliteter, der har en landskabelig oplevelsesværdi.

Oplevelsesværdien vurderes at blive forstærket af udviklingsplanen for Nørrestrand i det omfang, at planen øger naturindholdet i området, adgangen til landskabet samt sikrer, at den nye bebyggelse ikke medfører en visuel påvirkning af landskabet, der forringer landskabets visuelle kvaliteter.

Anbefalinger til byvækst og byrand:

Delområdet Nørrestrand bør friholdes for byvækst på den nordlige dalside. Byudvikling omkring Nørrestrand bør hovedsageligt ske uden for dalens afgrænsning. Der bør være særlig opmærksomhed på, at byranden til nye boligområder mod Nørrestrand i høj grad tilpasses dallandskabets visuelle karakter og oplevelsesmuligheder. Byranden bør ikke fremstå markant i udsigterne over området eller i oplevelsen af landskabet som helhed. Byggeriet bør opføres i materialer inden for farveskalaen jordfarver.

Visuel påvirkning (udsigt og indblik)

Der vil være visuel påvirkning ved at bygge i landskabet, som i dag står som rene naturarealer. Byggefelter og placering af byggeri er placeret så det påvirker landskabet mindst muligt, samtidig med at der tages hensyn til flest mulige naboers udsigt og indblik.

Bygningerne trækker sig mod et eksisterende beplantningsbælte og rykkes et stykke tilbage fra vejen, så langt mod syd som muligt, så de trækker sig væk fra eksisterende naboer, så den visuelle påvirkninger bliver mindst mulig, og at der samtidig er forbindelse til den eksisterende bebyggelse. Daginstitution/byggeriet ligger op af eksisterende beplantning, og indpasset mellem to grønne bæltter.

Ved fastsættelse af byggefelter og bebyggelsesbestemmelser med lav bygningshøjde, materialer og grønne tage, vurderes den visuelle påvirkning at være minimal.

Planlægningen forholder sig til landskabsanalysen og følger målsætningen om at beskytte landskabet. Der tillades kun byggeri i et begrænset omfang og dets placering er fastsat i lokalplanen, i byggefelter og med bygningsbestemmelser, som vil påvirke landskabet mindst muligt.

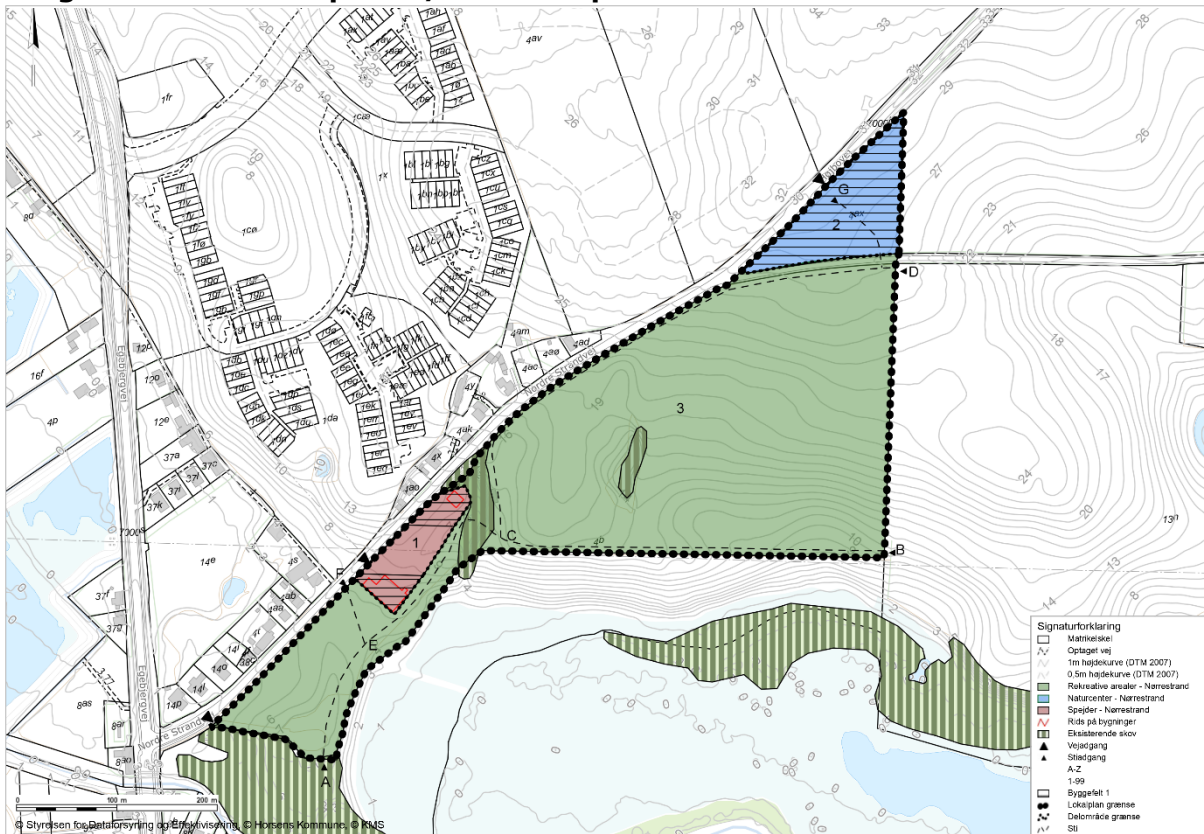
Det skal eftervises med visualiseringer og med bestemmelser omkring højde, materialer, omfang og placering at planlægningen ikke vil påvirke landskabet væsentlig. Temaet landskab og visuel påvirkning miljøvurderes.

Afgørelse

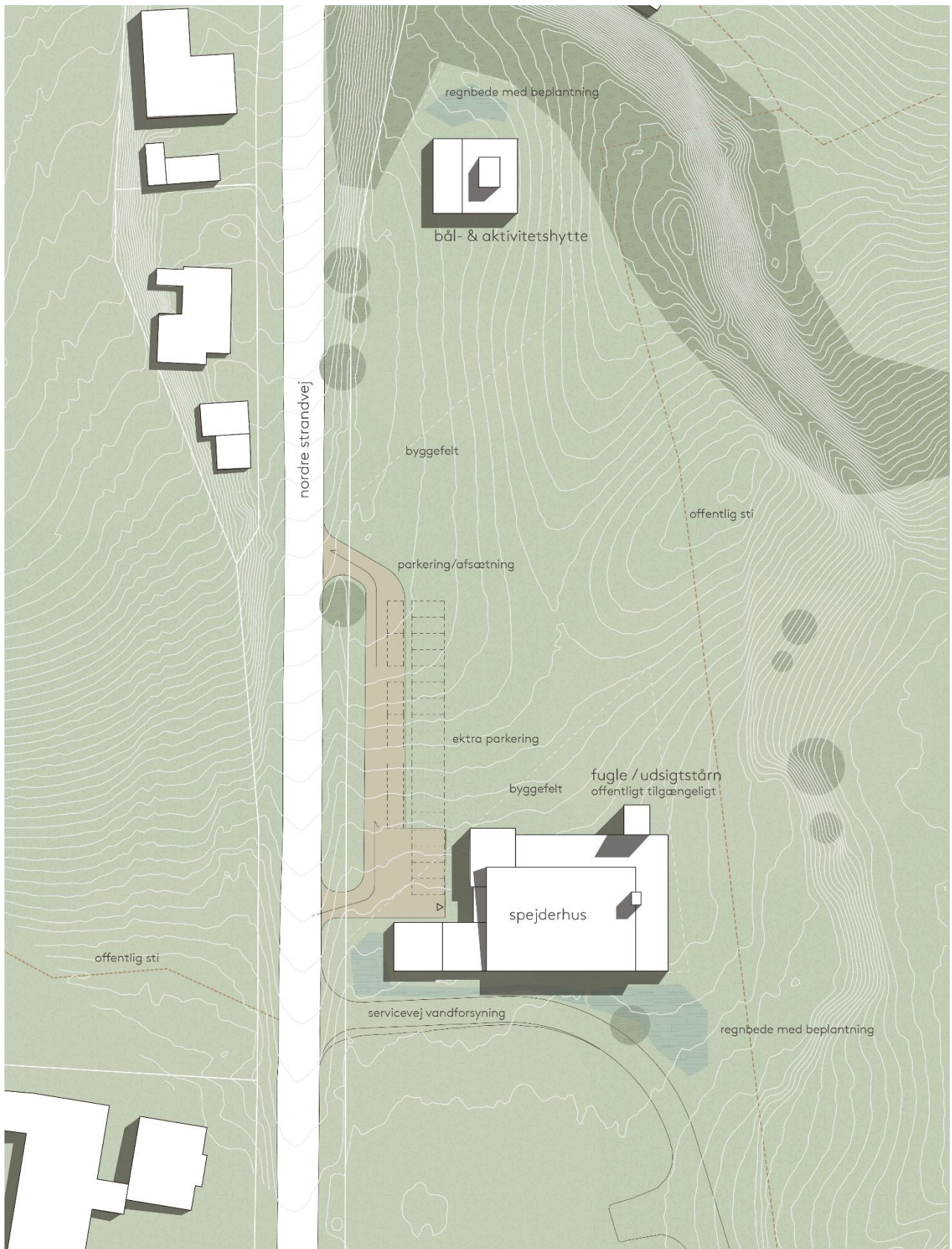
Horsens Kommune vælger på baggrund af screeningen, at gennemføre miljøvurdering af nedenstående parametre i forbindelse med planlægningen: Natur, landskab og visuel påvirkning. Afgørelsen heraf er truffet med hjemmel i miljøvurderingslovens § 10.

B

Bilag B – Illustrationsplaner/situationsplaner



Kortbilag 3, Fremtidige forhold.



Illustrationsplan, Spejderhus, Delområde 1.

C

Bilag C – Visualiseringer

Visualiseringspunkter



Scenarie 1

Indstillinger for visualiseringer

Objektiv: 35 mm objektiv.

Beplantning: Beplantning har en gennemsigtighed på 50%, da vegetation ofte skifter henover året, og dermed ikke altid vil fremstå som en barriere.

Terræn: Terræn efter nyeste terrænmodel, med aktuelt ortofoto projekteret på overfladen.

Bygninger: Datasæt for bygninger er produceret med udgangspunkt i GeoDanmarks bygningstema.

Navngivning af visualiseringspunkter

1. Parkeringspladsen mod syd
2. Parkeringspladsen mod nord
3. Udsigtspunkt
4. Loddentot
5. Rønnevej
6. Boldbanerne
7. Enggade
8. Sti syd om Nørrestrand
9. Nordre Strandvej fra Egebjergvej
10. Højbovej mod Nordre Strandvej



Scenarie 2

Beskrivelse af visualiseringer

1. Parkeringsplads mod syd

Scenarie 1: Spejderhuset ligger sig op af eksisterende beplantning. Byggeri ligger sig væk fra visuel påvirkning af naboer.

Scenarie 2: Spejderhuset ligger foran naboer på Nordre Strandvej. Byggeri ligger et åbent sted ud til Nørrestrand, og vil virke mere synlig end scenarie 1.

2. Parkeringsplads mod nord

Scenarie 1: Ikke synligt fra dette punkt.

Scenarie 2: Ikke synligt fra dette punkt.

3. Udsigtspunkt

Scenarie 1: Spejderhuset er kun let synlig og ligger op af eksisterende beplantning.

Scenarie 2: Spejderhuset ligger et åbent sted i landskabet, og vil være mere synlig fra dette punkt end scenarie 1.

4. Loddentot

Scenarie 1: Spejderhuset er kun let synlig og ligger op af eksisterende beplantning.

Scenarie 2: Spejderhuset ligger et åbent sted i landskabet, og vil være mere synlig fra dette punkt end scenarie 1.

5. Rønnevej

Scenarie 1: Spejderhuset er svært at se fra dette punkt på sydsiden, da bebyggelsen primært ligger bag eksisterende beplantning og op ad eksisterende bebyggelse. Madpakkehuset vil være synligt, men med den kommende Nørrestrand-udstyknings bag, vil det ikke være markant i landskabet.

Scenarie 2: Spejderhuset er svært at se fra dette punkt på sydsiden, da bebyggelsen primært ligger bag eksisterende beplantning og op ad eksisterende bebyggelse. Madpakkehuset vil være synligt, men med den kommende Nørrestrand-udstyknings bag, vil det ikke være markant i landskabet.

6. Boldbanerne

Scenarie 1: Spejderhuset er ikke synligt fra dette punkt. Madpakkehuset vil være synligt, men med den kommende Nørrestrand-udstyknings bag, vil det ikke være markant i landskabet.

Scenarie 2: Spejderhuset er ikke synligt fra dette punkt. Madpakkehuset vil være synligt, men med den kommende Nørrestrand-udstyknings bag, vil det ikke være markant i landskabet.

7. Enggade

Scenarie 1: Spejderhuset er kun let synligt bag eksisterende beplantning fra dette punkt. Madpakkehuset vil være synligt, men med den kommende Nørrestrand-udstyknings bag, vil det ikke være markant i landskabet.

Scenarie 2: Spejderhuset er kun let synligt bag eksisterende beplantning fra dette punkt. Madpakkehuset vil være synligt, men med den kommende Nørrestrand-udstyknings bag, vil det ikke være markant i landskabet.

8. Sti syd om Nørrestrand

Scenarie 1: Spejderhuset er kun let synligt bag eksisterende beplantning fra dette punkt. Madpakkehuset vil være synligt, men med den kommende Nørrestrand-udstyknings bag, vil det ikke være markant i landskabet.

Scenarie 2: Spejderhuset er ikke synligt fra dette punkt. Madpakkehuset vil være synligt, men med den kommende Nørrestrand-udstyknings bag, vil det ikke være markant i landskabet.

9. Nordre Strandvej fra Egebjergvej

Scenarie 1: Spejderhuset ligger sig op af eksisterende beplantning. Spejderhuset trækker sig over mod beplantningen og placerer sig uden at påvirke naboers udsigt væsentlig.

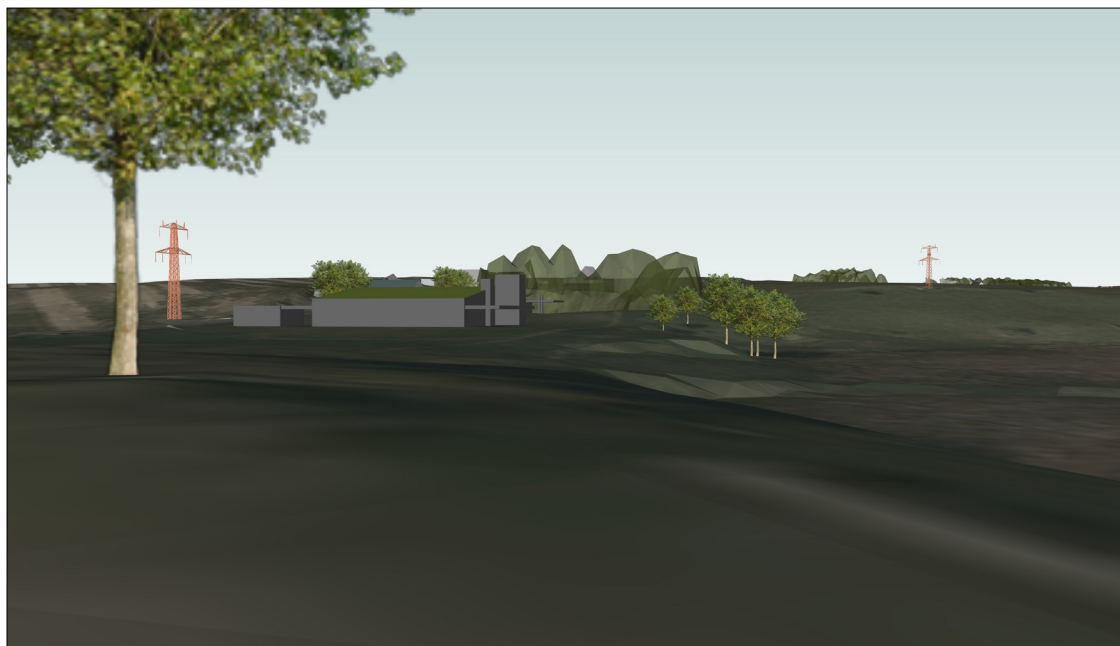
Scenarie 2: Spejderhuset ligger foran naboer på Nordre Strandvej. Byggeri ligger et åbent sted ud til Nørrestrand, og vil virke mere synlig end scenarie 1.

10. Højbovej mod Nordre strandvej

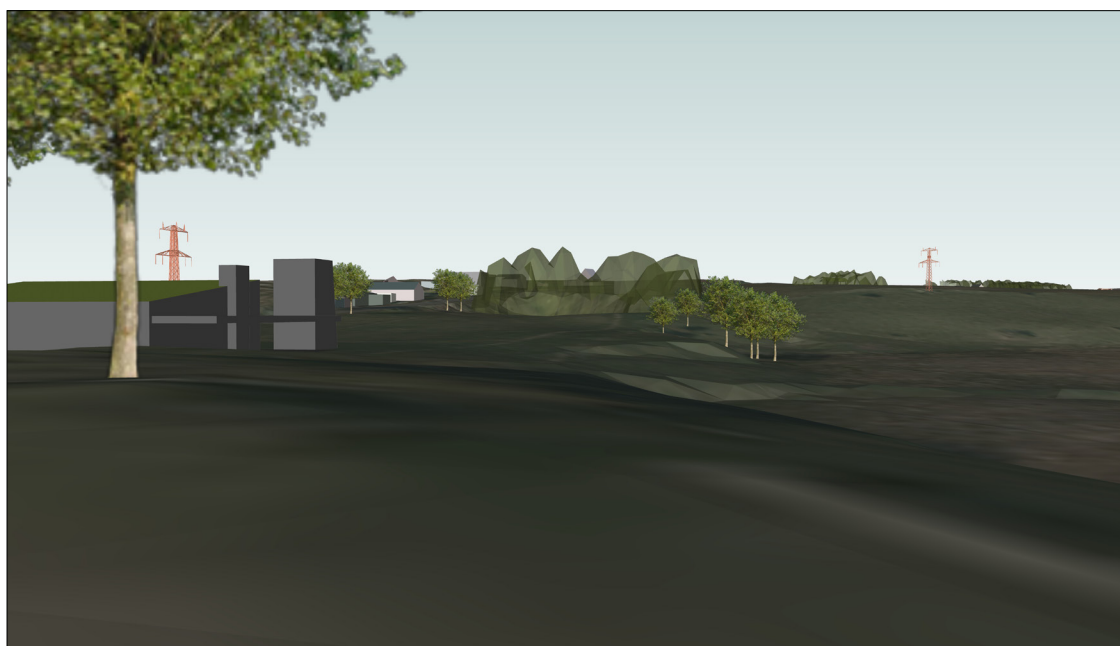
Scenarie 1: Spejderhuset er ikke synligt fra dette punkt. Byggeri vil ligge i første række i landskabet, men med bebyggelse fra den kommende Nørrestrands-udstyknings lige bag. Med bestemmelser om materialer og grønne tage vil bygningen kunne smelte ind i landskabet.

Scenarie 2: Spejderhuset er ikke synligt fra dette punkt. Byggeri vil ligge i første række i landskabet, men med bebyggelse fra den kommende Nørrestrands-udstyknings lige bag. Med bestemmelser om materialer og grønne tage vil bygningen kunne smelte ind i landskabet.

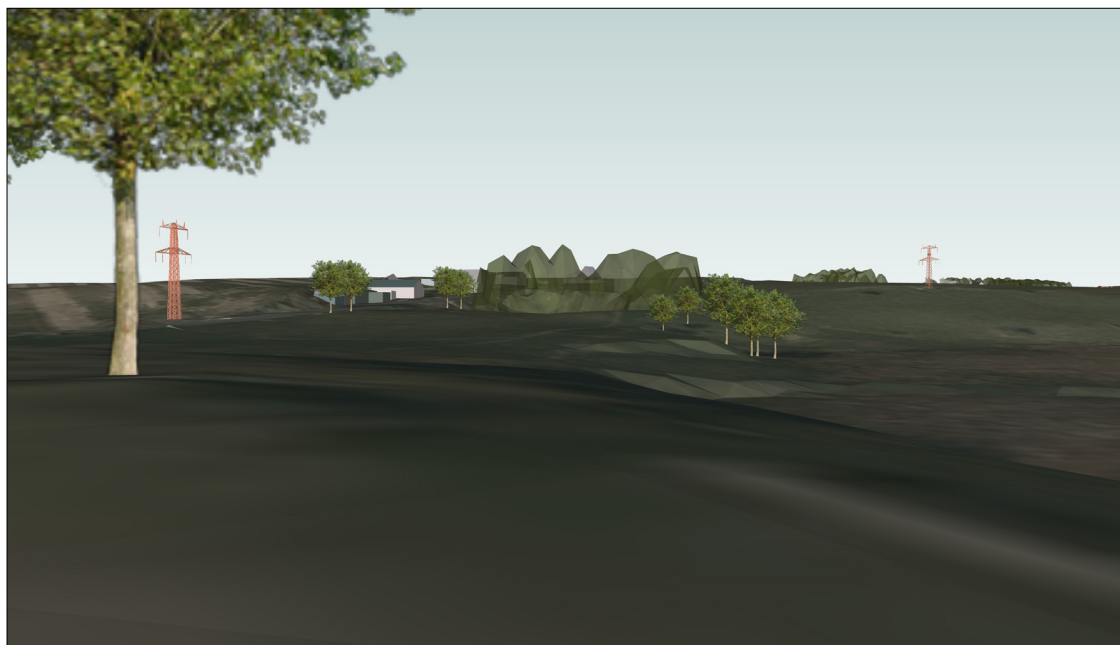
1. Parkeringspladsen mod syd



Scenarie 1

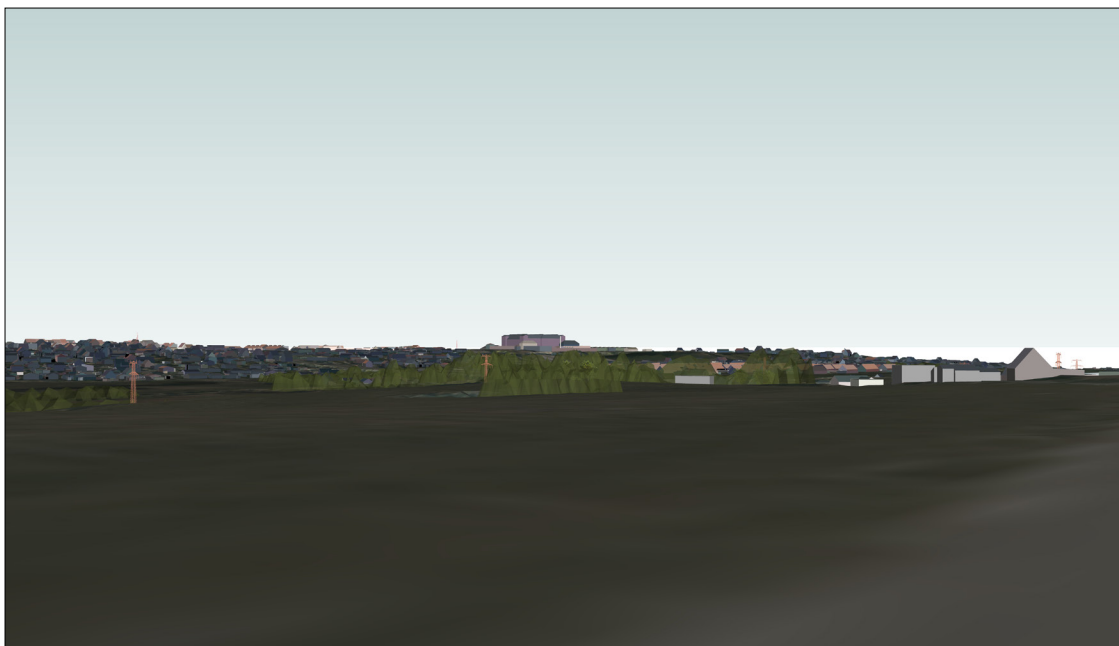


Scenarie 2

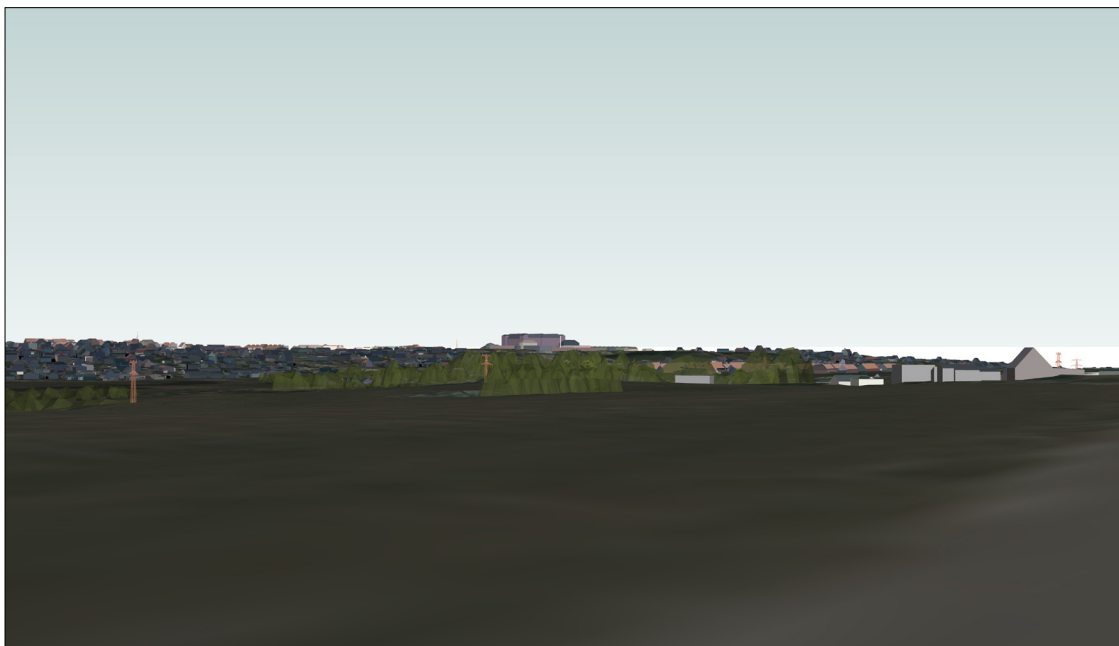


0 alternativ

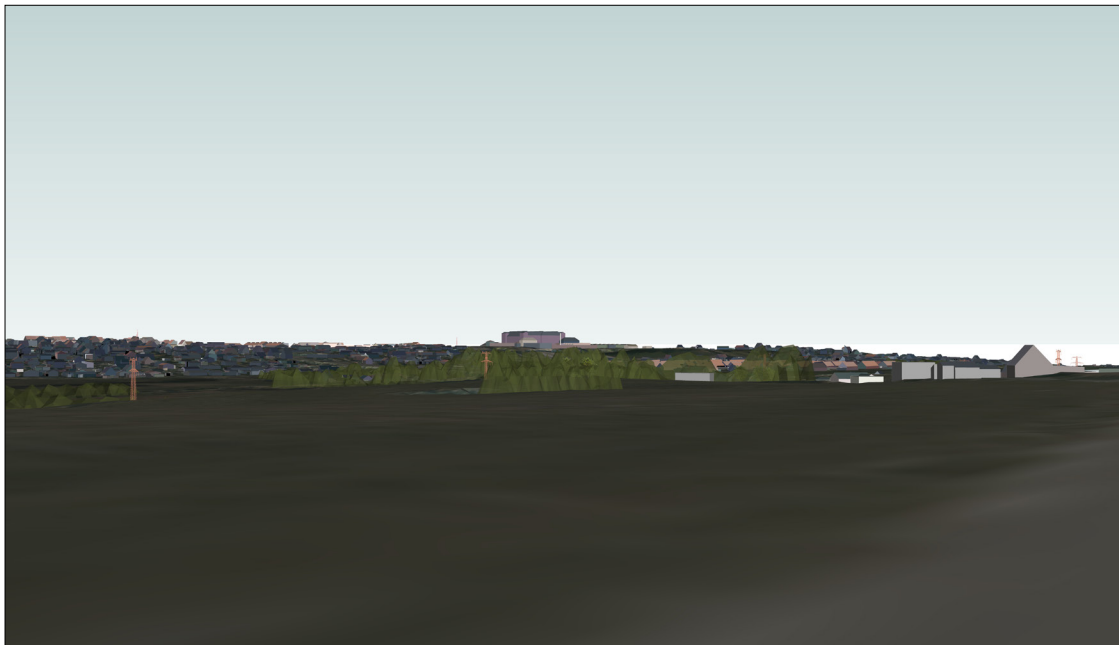
2. Parkeringspladsen mod nord



Scenarie 1



Scenarie 2

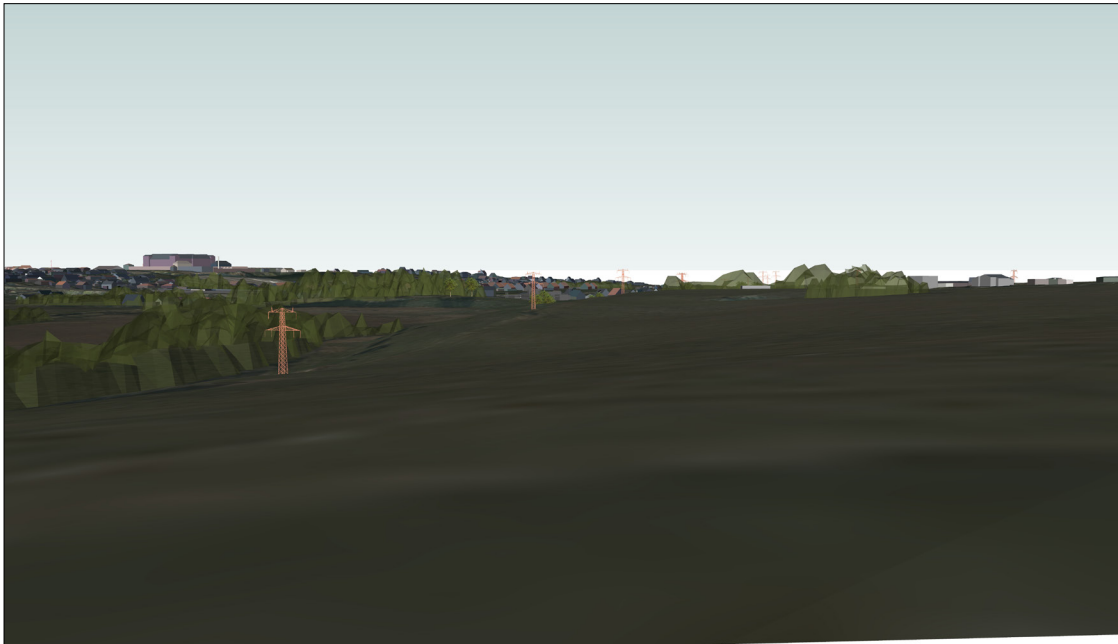


0 alternativ

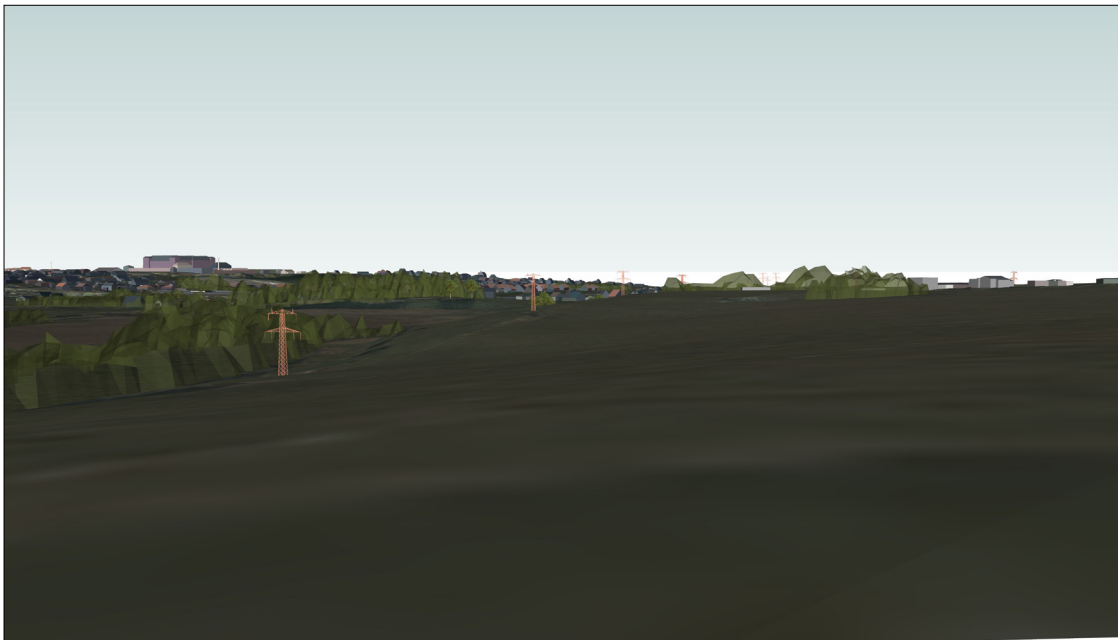
3. Udsigtspunkt



Scenarie 1

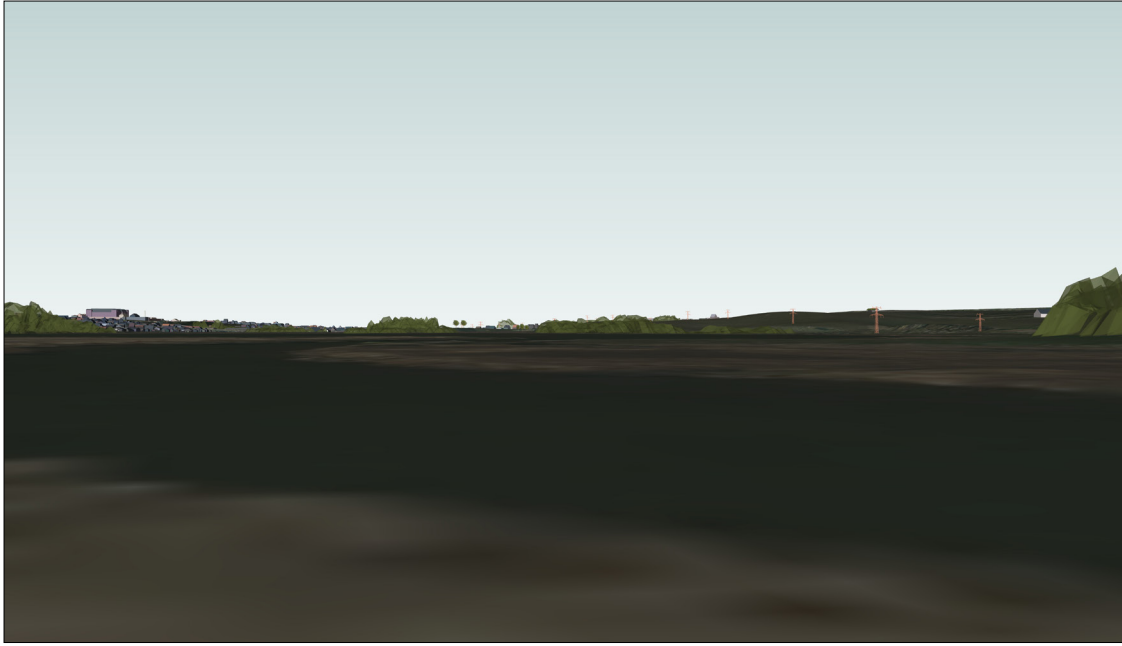


Scenarie 2

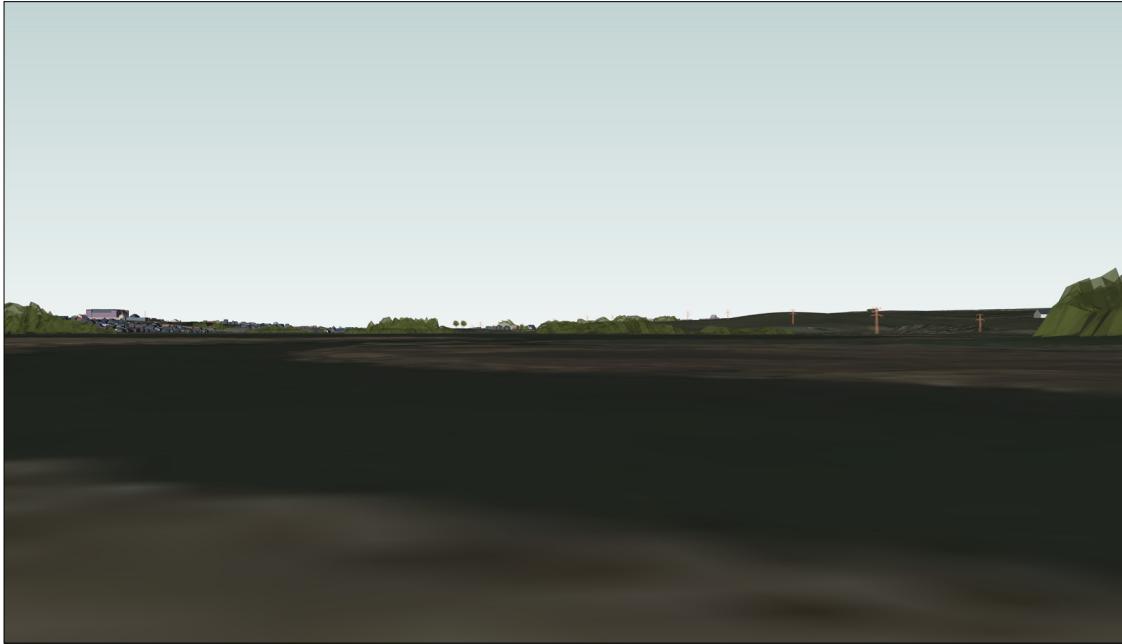


0 alternativ

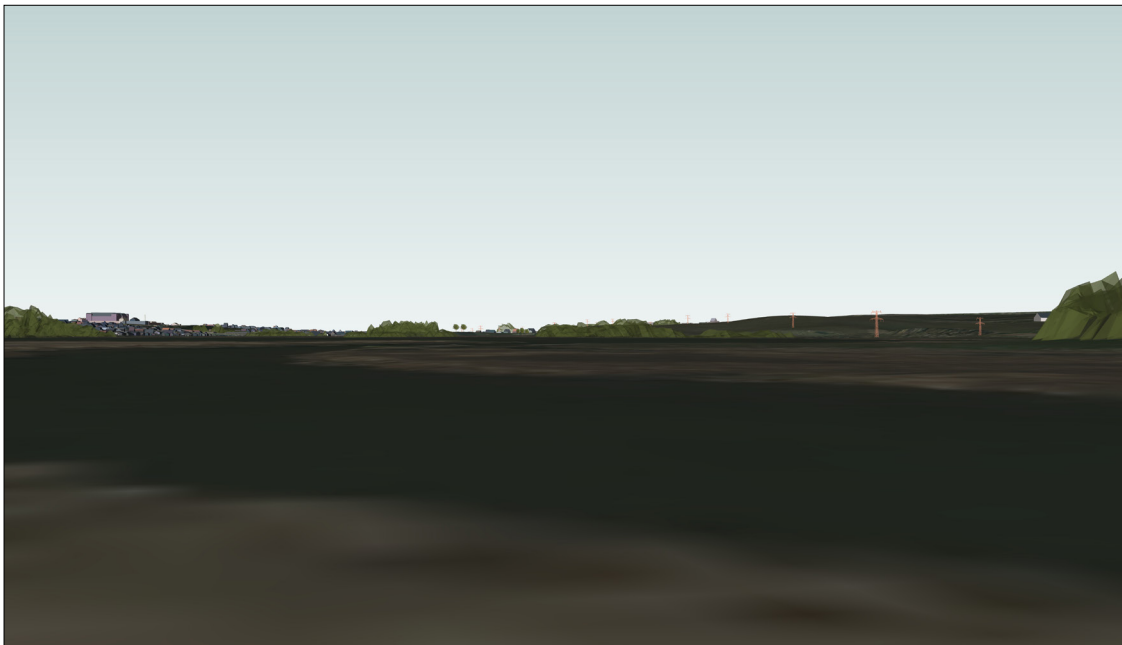
4. Loddentot



Scenarie 1

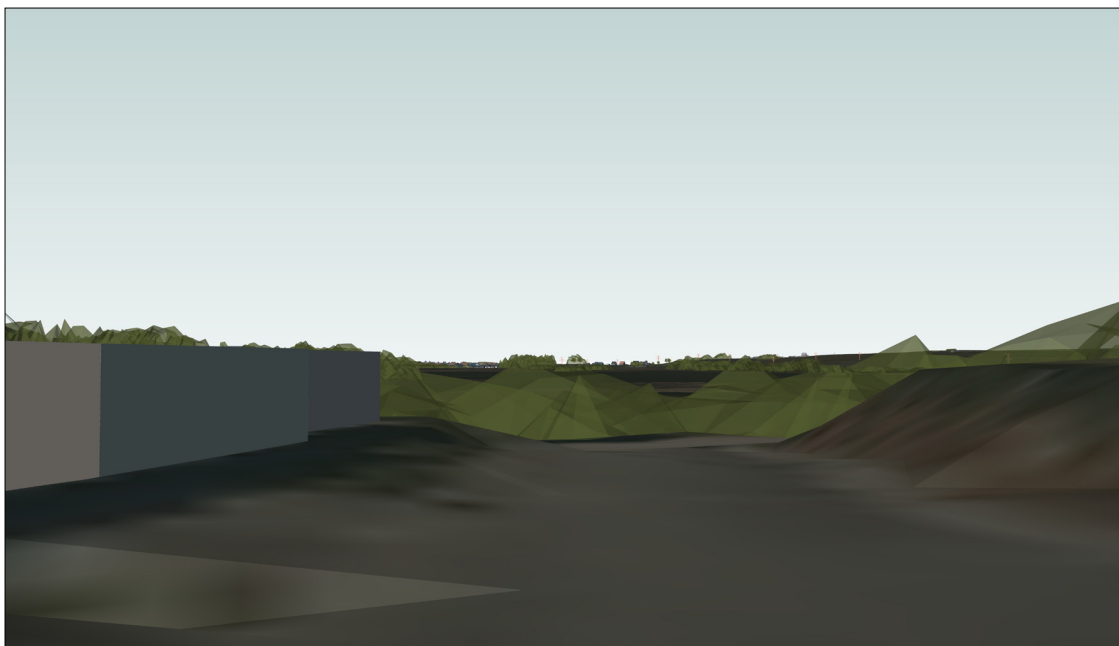


Scenarie 2

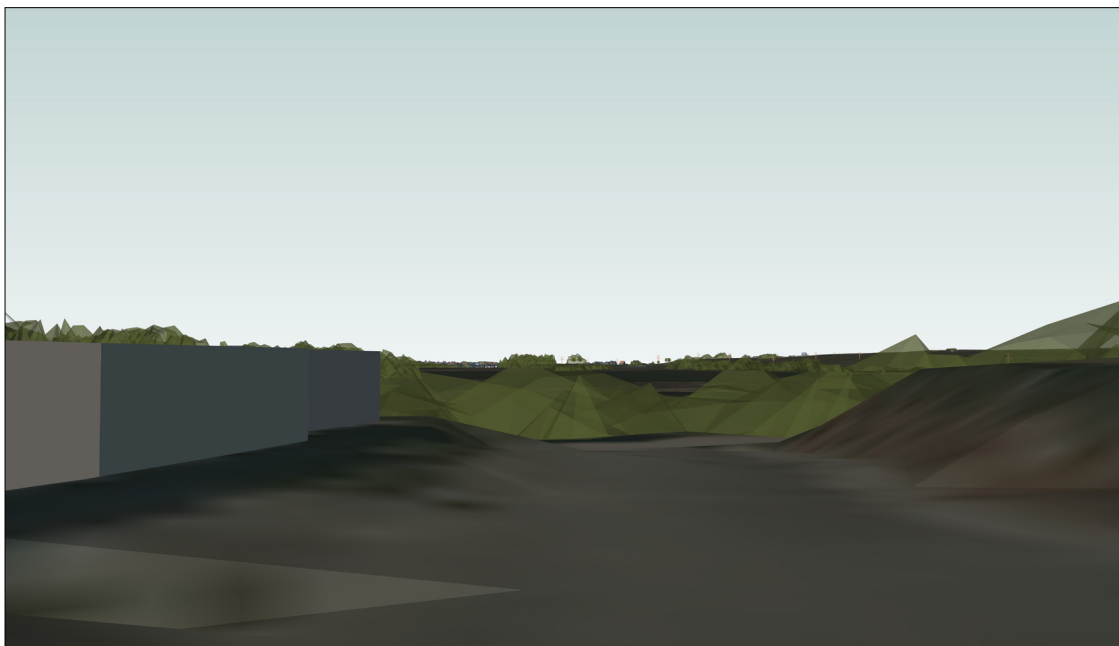


0 alternativ

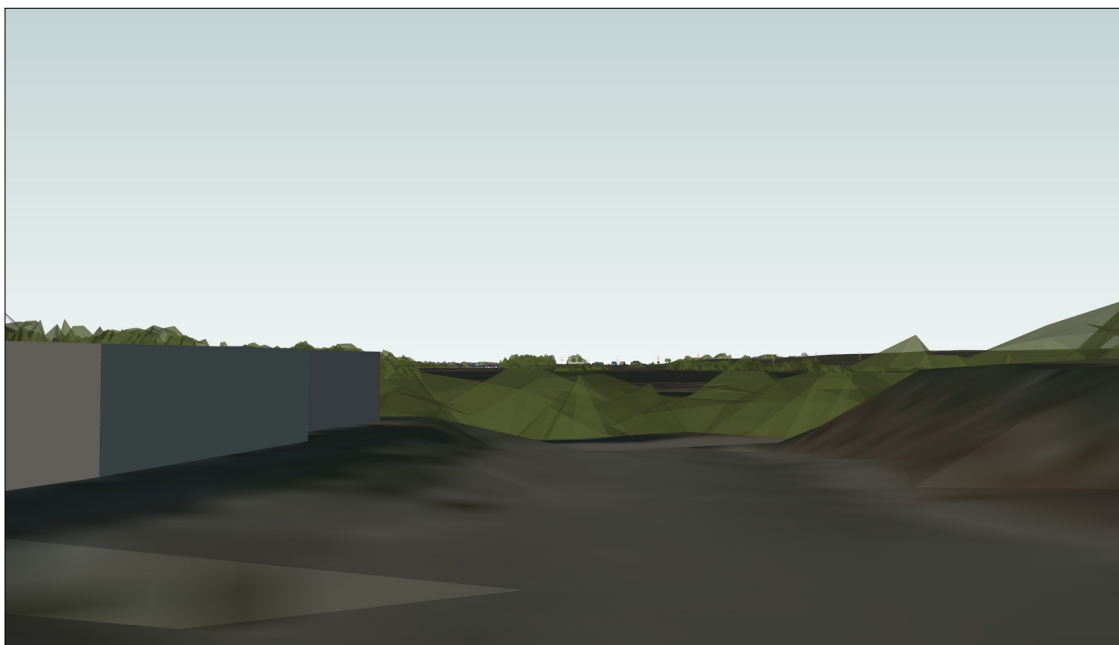
5. Rønnevej



Scenarie 1

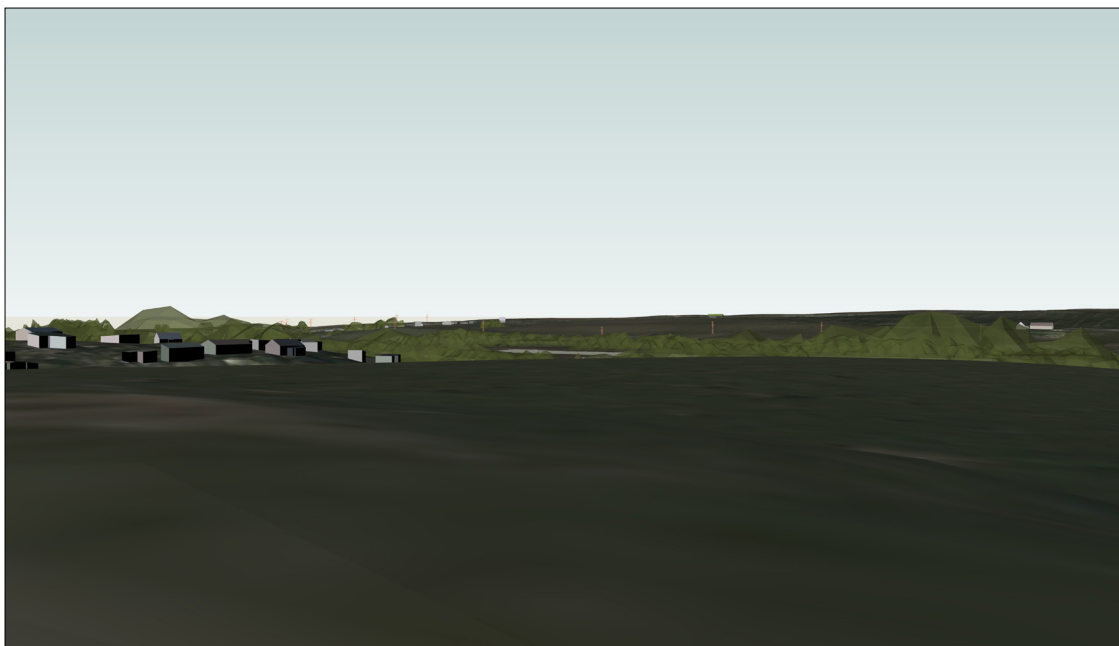


Scenarie 2



0 alternativ

6. Boldbanerne



Scenarie 1

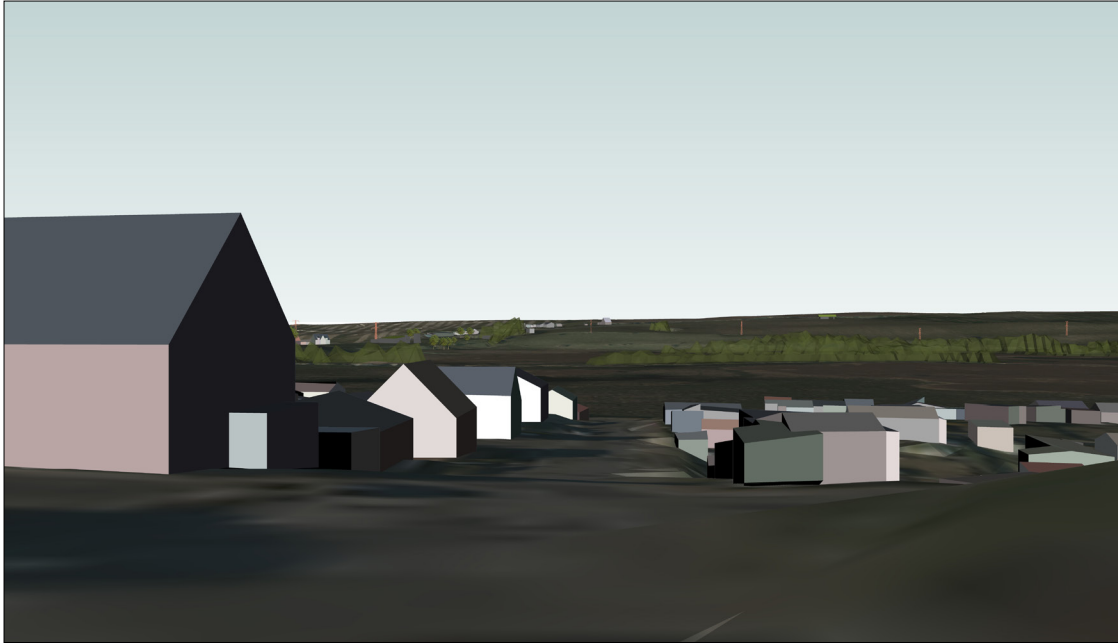


Scenarie 2

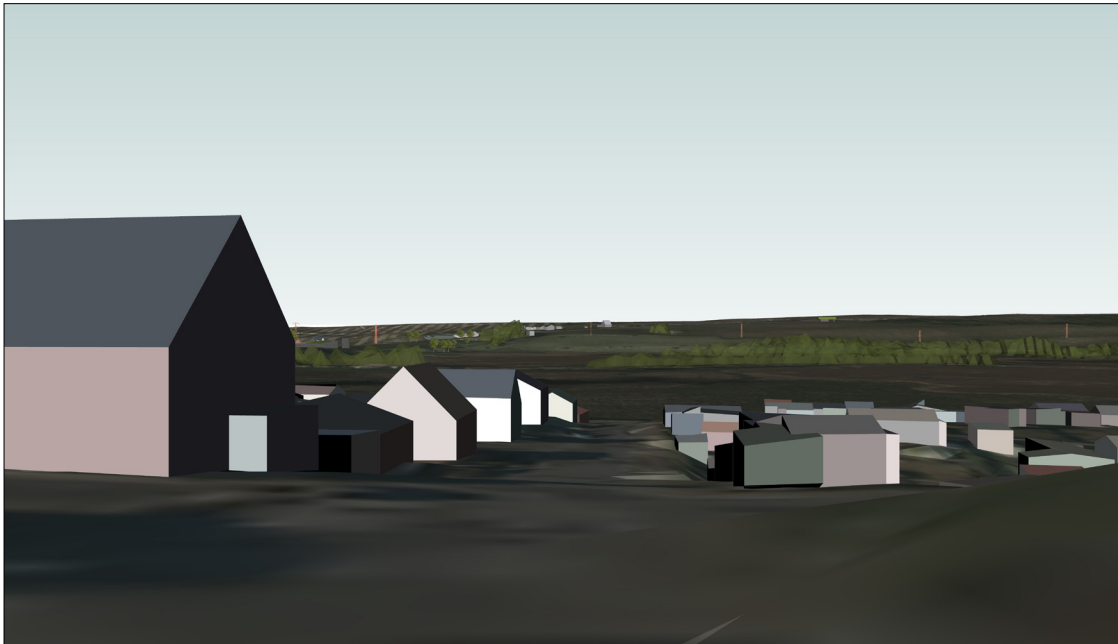


0 alternativ

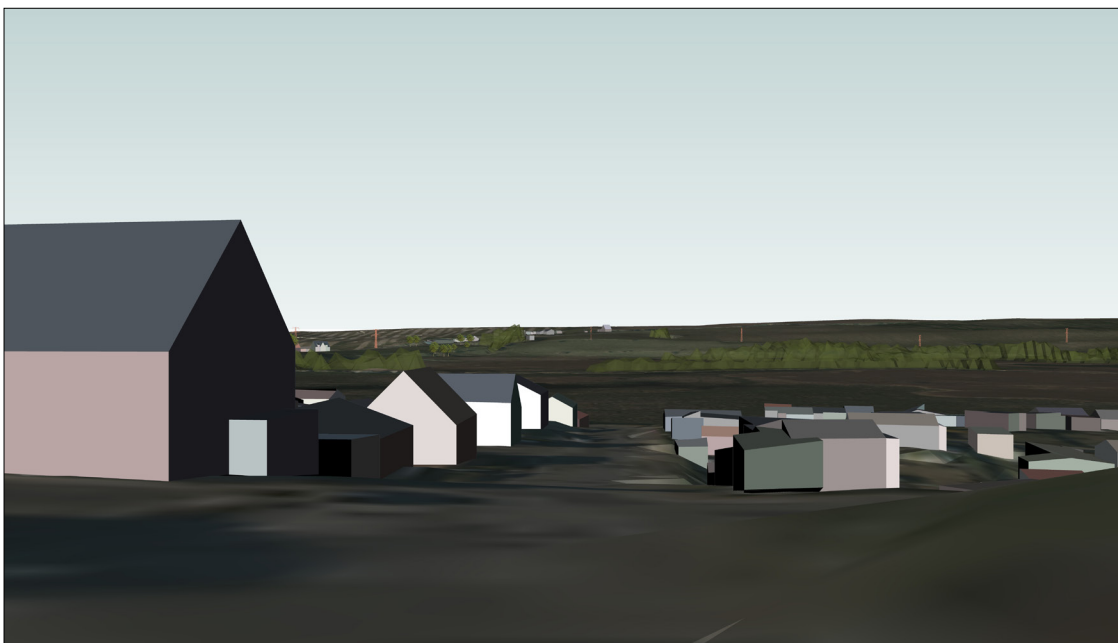
7. Enggade



Scenarie 1

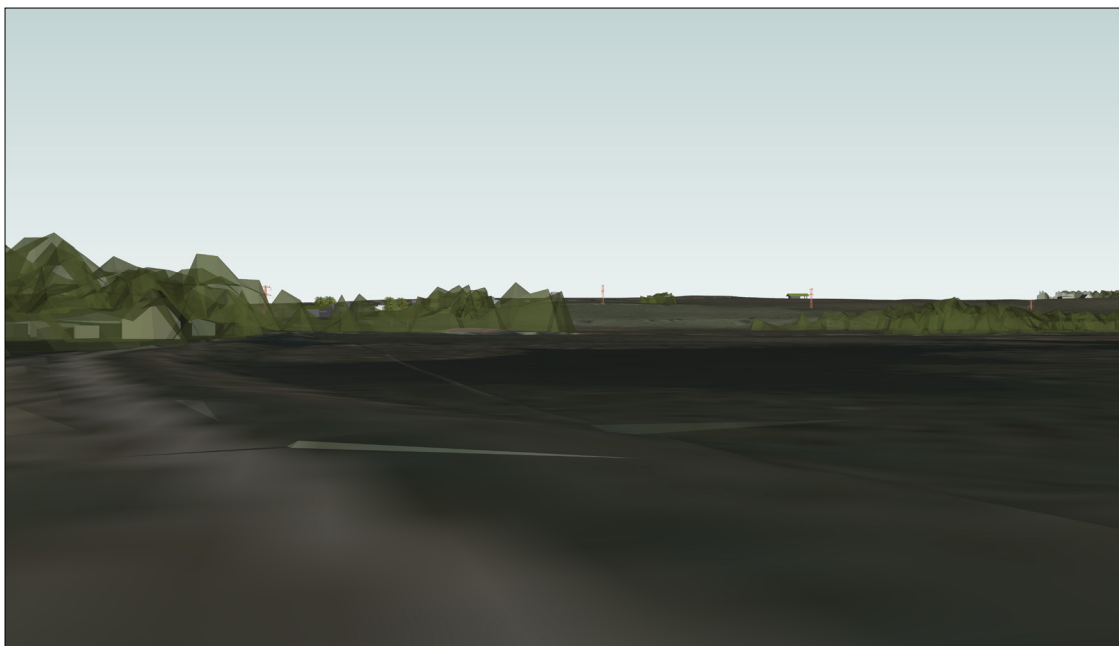


Scenarie 2

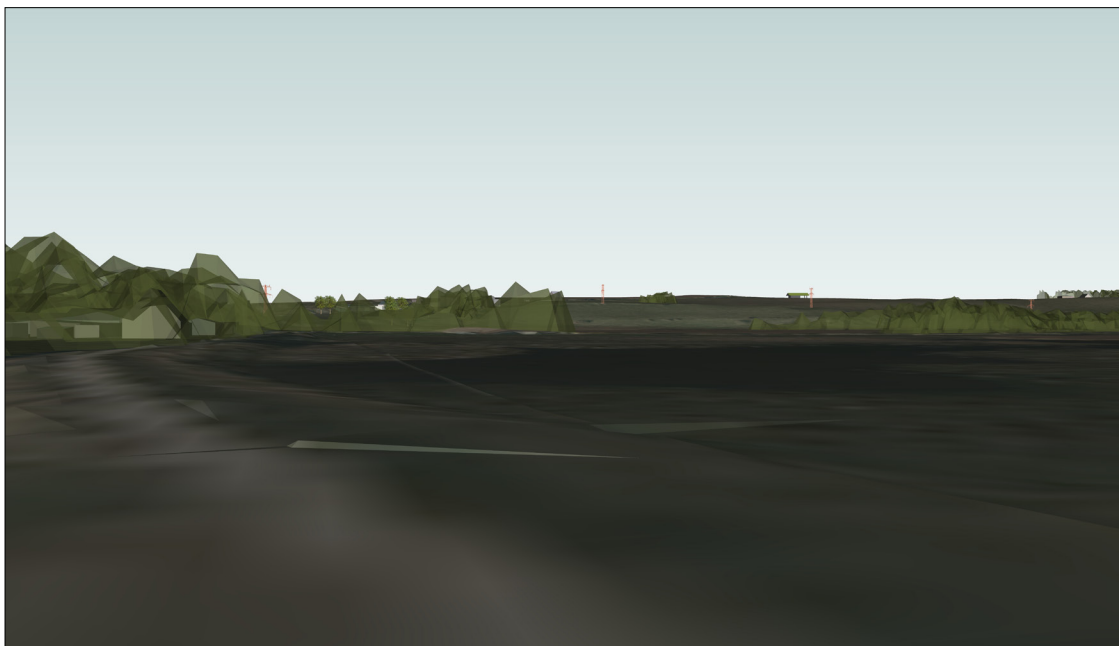


0 alternativ

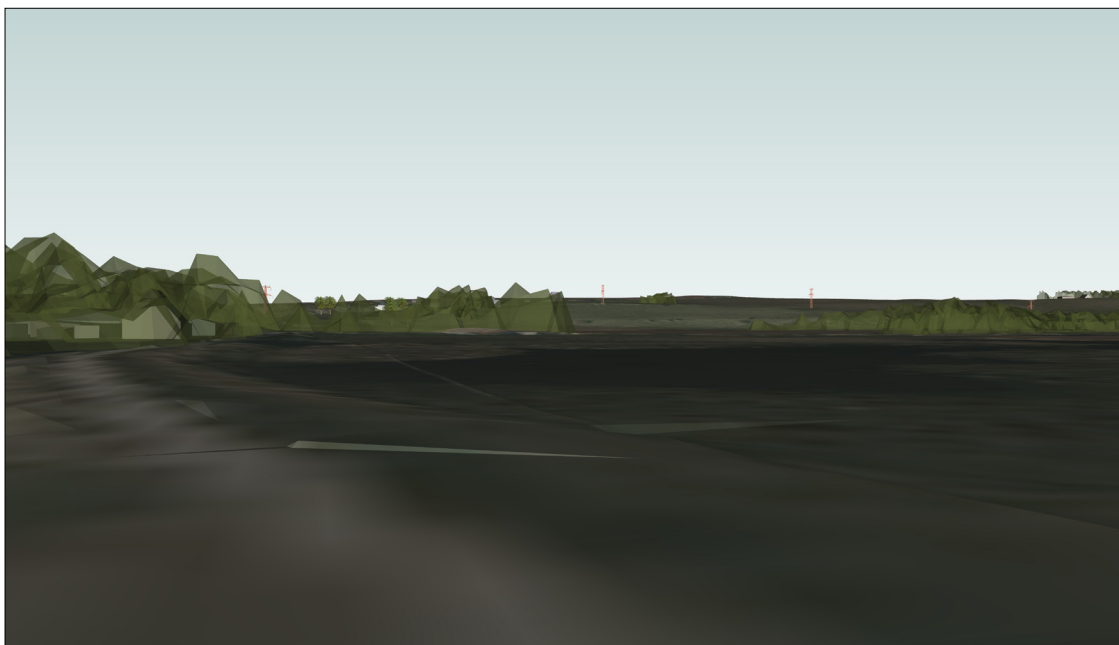
8. Sti syd om Nørrestrand



Scenarie 1

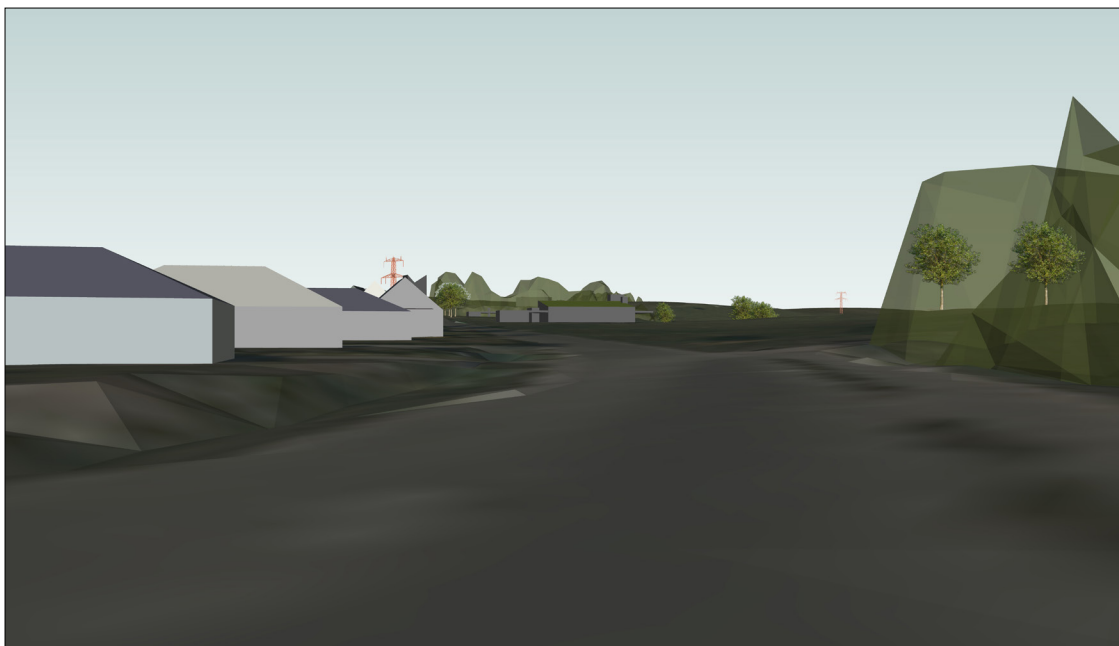


Scenarie 2

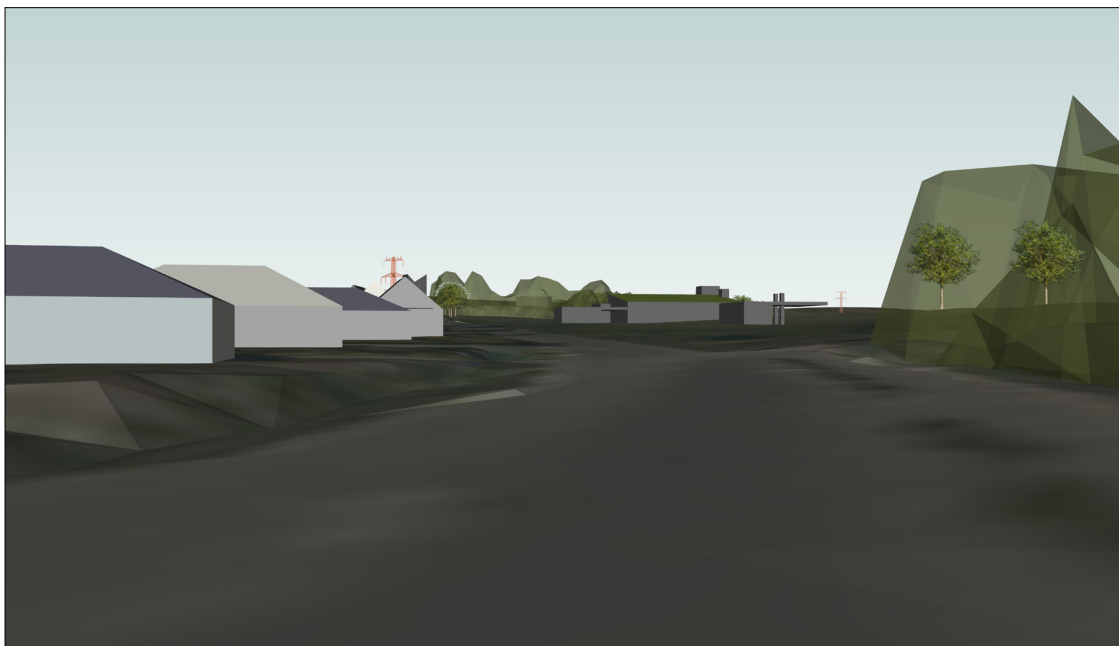


0 alternativ

9. Nordre Strandvej fra Egebjergvej



Scenarie 1

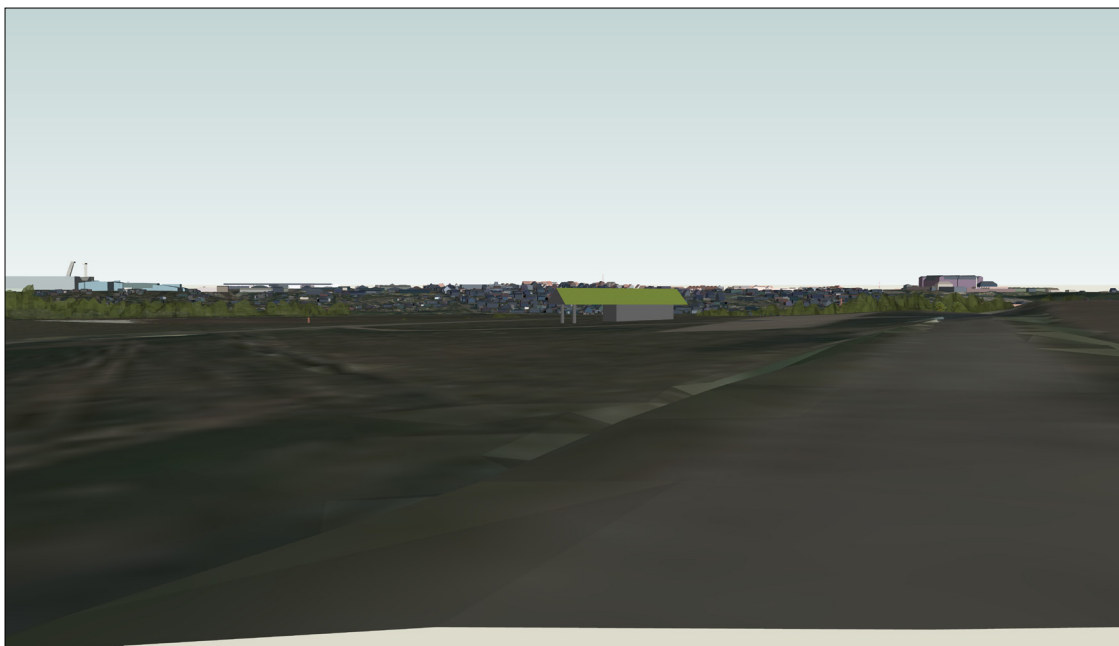


Scenarie 2

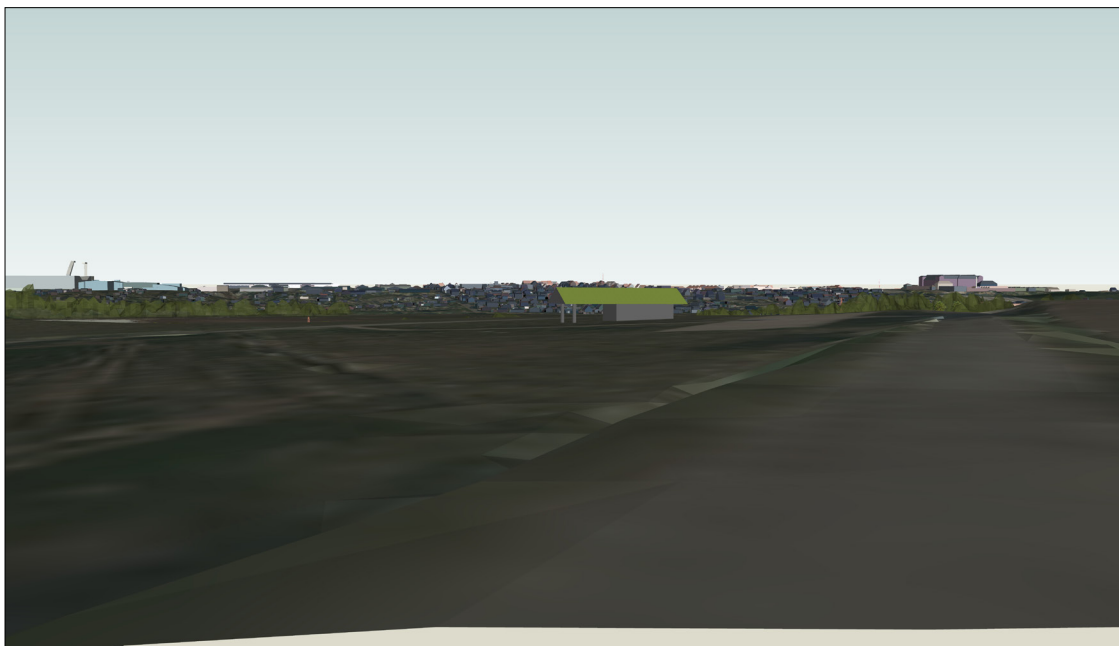


0 alternativ

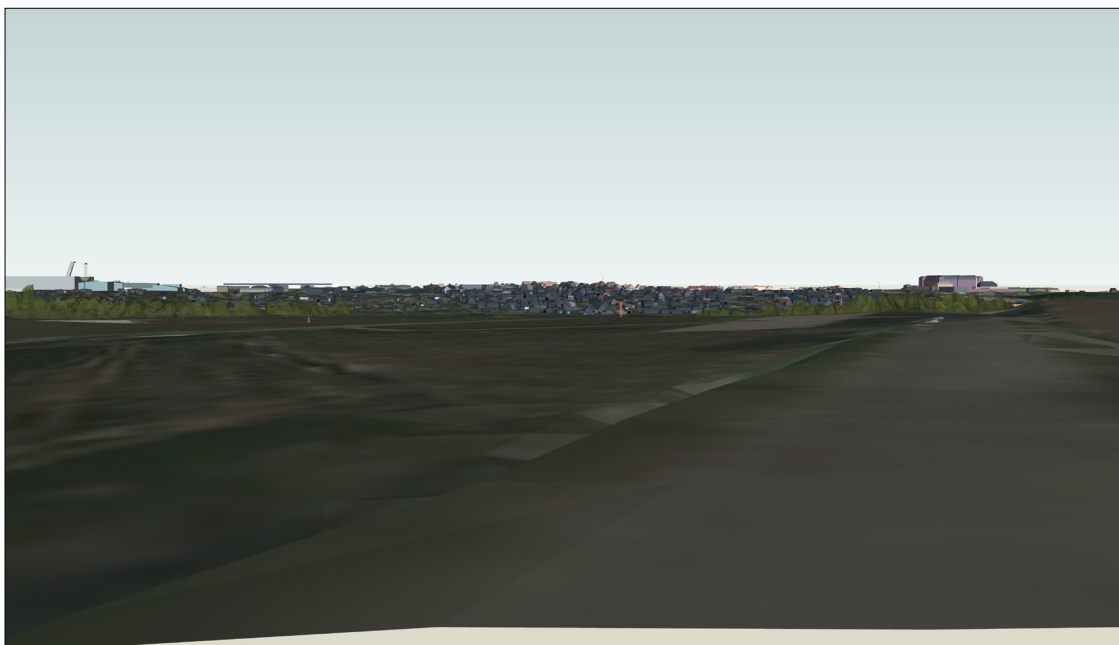
10. Højbovej mod Nordre Strandvej



Scenarie 1



Scenarie 2



0 alternativ

D

Bilag D – Billeder fra området



Området set fra Nordre Strandvej.



Området set fra parkeringspladsen mod syd.



Trampesti langs naturbeskyttelsesinteresserne.



Området set fra den sydlige side af Nørrestrand.

Horsens Kommune
Rådhusvej 4
8700 Horsens

Telefon: 76 29 29 29
www.horsens.dk